

河洛搜奇錄

祝 樞 壽

乘羊皮筏騎小毛驢

民國二十四年五月，洛陽航空學校改組，我隨前空軍總司令參謀總長，現任駐約但大使的王叔銘上將，（那時他的階級，是空軍少校）接收洛陽航空學校改組為中央航校洛陽分校。我以寬橋中央航校的政治教官，調任該分校的政訓科長，兼辦公室秘書。生活安定，工作亦尚非繁冗。洛陽民風古樸，名勝古蹟甚多，校內生活極有規律，洛陽城內連個電影院都沒有，其他業餘娛樂場所，更付闕如。所以一般同事，每當春秋假日，都喜遊覽名勝古蹟，或作郊遊旅行。我自民國二十四年五月，到二十六年七七對日抗戰以後，校部為恐影響飛行訓練，遷離洛陽。在校期間，前後將及兩年有半，所有各名勝古蹟，大半均曾觀光遊覽，並多攝影留念。最近檢查篋存照片多幅，我想，目前大陸，竹幕低垂，收京有待，這些名貴鏡頭，反覆把玩，懷想大陸錦繡河山，頗覺具有無上價值，爰不揣譎陋，謹就記憶所及，試寫河洛搜奇錄一文，以餉中外讀者。

黃河洛水一帶是我國文化創始的發源地。我國在遠古時代，就有「河出圖、洛出書」之說，易繫辭有：「河出圖洛出書，聖人則之。」傳說伏羲王天下，龍馬出河，遂則其文，以畫八卦。「禹治洪水賜雒書，法而陳之，洪範是也。」可見河洛一帶，是我國自古文化的發祥之地。

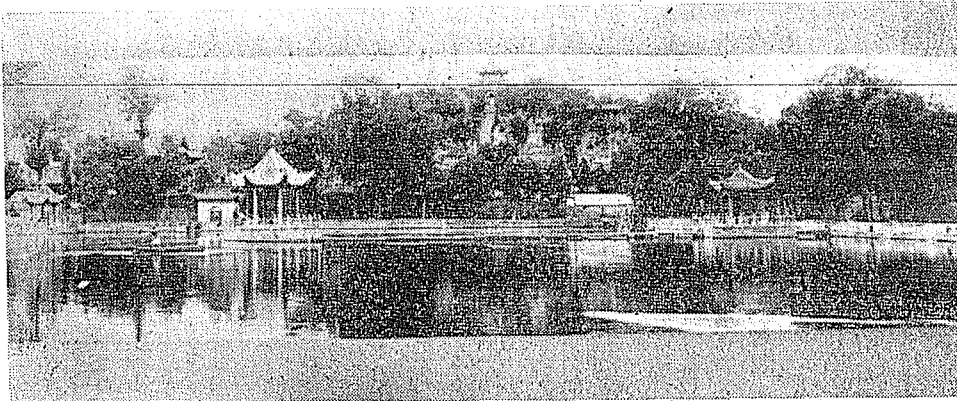
本文以「河洛搜奇錄」為題，所以我就不按時間先後的次序先寫渡黃河到輝縣百泉旅行的這一回事。這次的旅行，是洛陽的中國旅行社所主辦的。事先中國旅行社將籌組「百泉春遊團」的消息，登載在洛陽本地的日報上。日期是在丙子年的農曆春節以後，所以稱為「百泉春遊團」。消息的內容，說明百泉的景色，經過路線，旅行起訖時間，進餐地點，應繳旅費數字，並說明如能徵足十二人，該社即舉辦這次旅行。我和航校同事數人和一位同事的老太太，聯合報名參加，我們這幾個人是這次春遊團的半數團員，另外半數，清一色都是洛陽中央銀行的同仁，此外並無其他個人參加。合計共十五人，加上中國旅行社的職員一人，共計為十六人。

百泉在黃河以北的輝縣。由洛陽渡黃河到輝縣，要經由孟津的野戍（俗稱野水）渡口（即武王伐紂，大會諸侯之處）。渡黃河，先到孟縣，再搭道清鐵路坐火車，至新鄉，再去輝縣。

在我此遊的印象中，第一件事記憶得最深刻的，是渡河的工具。所用的並非渡船，而是羊皮筏子。因為是筏子，所以是用板鋪平，拚成一個平台（木筏）的。更因為增加了增加木筏的浮力，又用已宰殺的山羊，將羊皮剝下，除去羊毛，再將剖開的羊皮，將羊皮裂開處，用細密的針線縫合起來，從空隙處將羊皮空殼，用氣吹滿，鼓得胖胖的。集合這種羊皮充氣的皮殼，十幾隻，一排環結起來，然後上面再鋪以木板，一個羊皮筏子就成功了。這種羊皮筏子，在筏子的前端，山羊的頭和羊角，都還留着。在筏子的板面上，放置一些較低矮的板櫓，用以坐人。筏子的正中間裝有一根桅桿，上面也和船隻一樣，用滑車裝起一片風帆，帆的邊緣，繫有篷索，可以操縱風向。筏子的後尾，也裝有一把舵，由老大配合風力，操持航向。這樣利用風力的航行，不但安全，也非

常快速。

我們百泉春遊團一行十五人連旅行社職員一



以蘇門山為中心的百泉全景

人，分
兩個筏
子，八
人一組
，在筏
子上坐
定。由
水手昇
起布帆
，由老
大把着
舵，測
定風向
，並不
向孟縣
渡口直
航，黃
河水流
湍急，
風力亦
強，按
着風力
飄航，
幾次將
篷索收
緊和放
鬆，將

帆面轉向十幾二十里的黃河河面，不消半個鐘點，就很快速平穩的到達了對面的孟縣渡口了。

我們從孟縣渡口登岸，乘公路車經沁陽到陳莊。陳莊是道清鐵道西端的起點，在陳莊乘火車，經博愛、焦作，（屬修武縣為我國的產煤區）再經修武站、獲嘉站，至新鄉下車，然後騎着小毛驢，經四十五華里，到達輝縣。

梁祝書塾馬文才家

百泉在輝縣縣城西北約七八華里，是舊衛輝府屬。後為河南省四區行政專署（駐新鄉）所轄。輝縣古稱共城，為鄭叔段封邑。

百泉因泉得名，在蘇門山麓，泉水清澈，冬暖夜涼，並可飲用。順流而下，盡為灌溉溪流。輝縣有名的卓水、稻田兩鄉，產稻甚香，民國以前此種香稻，曾列為貢品。

這裏有一張用搖頭鏡所攝的百泉全景，當地發售紀念照片的商店，將它縮小了發售，這是將原照片所翻照的。

這張照片，畫面雖然較小，但全般概況，還是可以看得清楚。照片中間林木蒼鬱，高處有房屋者，即為蘇門山。山下積水成湖，湖中有湖心亭，環湖亦多亭台樓閣，並有藏書樓，清代曾設書院，為人文薈萃之所，民國改為學校。

蘇門山上有房舍多楹，其聞名於世者，為安樂窩。為宋代邵雍隱居之所。邵雍，范陽人，字堯夫，精易。嘗受先天象數之學於北海李之才。以周易為文王所著，為後天易，而伏羲所著，為

先天易，乃作先天卦位圖。曾兩次以遺逸被荐授官，均不赴任。讀書於蘇門山百泉之上，耕稼自給，名其居曰安樂窩，自號安樂先生。宗其學者，稱為百源學派，卒諡康節。著有觀物篇，漁樵問答，伊川擊壤集，皇極經世等書。國民政府成立於南京後，故立法院副院長邵元冲氏，及其夫人張默君女士，以邵堯夫為邵氏先賢，曾修葺其廟宇，至今安樂窩尚在。當年附近學校男女同學，均有在此研讀功課者，因其地環境，頗為幽靜。

據傳今世曾在百泉住過者，有徐世昌（菊人）其人，在湖畔築有別墅，我們也曾走馬看花的跑到過一次。

百泉書院遺址，據傳最早開辦者，為鄉村自治學院，為梁漱溟所辦，是馮玉祥所支持的。北伐統一以後，曾將河南民眾師範學院遷此。後於民國二十年，改為鄉村高級師範學校，內分社會及教育等系。並曾經政府核准將上述稻田及卓水等鄉，劃為學校實驗區，以實驗今總統蔣公在當年所主張的管、教、養、衛合一的政治方略。當時該校將各鄉的行政、教育、生產、自衛等工作，均由學生負責管理，並開學校不放暑假，僅放陰曆年假數日。學校採取軍事管理，訓練嚴格。當年軍委會調統局長戴雨農（笠）將軍，看中此一學校，故該校很多同學，參加革命工作，即肇因於此。在當年實施文武合一教育，尚為社會所不許。但因學校主持人李崇武（振雲）先生，立意堅定，決開風氣之先，且所聘教師，均為有名教授，並按大學教授待遇，故校內師資，均為一

時之選。

梁祝恨史，是我國民間最普遍的傳奇故事。近年攝成電影，均稱其書館，地在錢塘。但依江蘇的民間傳說，則謂宜興某山，亦有梁祝讀書遺址。至豫省傳說，又謂百泉之東，有一韭山，亦傳有梁祝讀書處。百泉下游，有一馬橋，為百泉中學所在地，據本地人傳說，即為梁祝恨史中的花



洛陽周公廟內廳堂

花公子馬文才家。可見此種民間傳奇故事，流傳之廣，因之各種難以稽考的傳說，亦所在皆是。我們這次旅行，是當天往返的。也是我唯一渡黃河北遊的一次。

周公廟孔子問禮碑

記完渡河旅行，就要開始分段記述洛陽附近的幾處名勝古蹟了。

首先必須一提的，洛陽在目前雖然只是河南省的一縣，但在我國歷史上，却自古就是很多朝的京都所在地。遠在周代稱為洛邑東都，因地在洛水之陽，故自戰國時起，更名為洛陽。自周以降，歷漢、曹魏、晉、元魏（北魏）隋、唐、梁、後唐、宋等朝，均營建都於此。

洛陽在明清兩朝，均屬河南府治。因地當灑澗入洛之會，北帶黃河，南襟伊洛，東制成皋，西控崤坂，四塞險固，故又為兵家所必爭之地。

洛陽雖自古為京都所在地，但晚近以來，地方比較貧瘠，民風亦古樸篤實。當地娛樂場所絕少，但名勝古蹟特多。因此，航分校同仁及眷屬，每遇春秋假日，多結伴漫遊古蹟名勝，目的地如距離較遠，則只須集有相當人數，即可向學校申請交通工具，校部為贊助正當娛樂活動，均優先派用車輛，因此遊覽名勝古蹟，極為方便。

堯、舜、禹、湯、文、武、周公、孔子，是我國道統相承的幾位大聖。我在這裏先談觀光周公廟和孔子聖蹟碑的兩處聖蹟，並先記周公廟之遊。

周公姓姬名旦，是周武王之弟，成王之叔。武王崩，成王年幼，由周公攝政，而管、蔡、霍三叔忌之，作流言以撼公，公避居東，作鷓鴣之詩以貶之，王悟其非，因迎公歸，三叔懼挾股裔武庚叛，王命公東征，殺武庚，誅貶三叔，滅國五十，奠定東南，歸而改定官制，創制禮法，周之文物，因以大備。後復營洛陽為東都，與召公爽分陝而治，史稱周公共和。

周公廟在洛陽西關。在二十六年的一個星期假日，我和妻及已故的長女劍平，約同政訓教官朱士華兄夫婦，和航分校經理科長故台灣銀行副行長于霞城先生夫婦，曾同往遊覽一次。廟址佔地頗廣。有宏大的廳堂，也有很清潔開闊的庭院。院子的邊陲，有整齊高大的花台，洛陽素以盛產牡丹，聞名於世。時值花季，花台中所種的貴種牡丹，正當盛放。濃艷馥郁，不愧富貴花皇。我們在院子裏觀賞了一番，進一步當然想瞻仰一下周公的聖像，那裏知道前後廳堂，一一找尋，竟找不到周公的聖像。我們當時想周公為一代聖人，當然不同於城隍土地，不應作泥塑木雕的聖像，但我們找到了一座五間閣（五楹開關）的享堂（正廳）。却全部是新式的玻璃長窗。（即上面攝影的那座廳堂。）尤其是廳內空無所有，也並無神龕式的裝修布置，廳堂的正中，既無周公的神位，也無假想的畫像。如說神龕神位，尚在製作，房屋雖還很新，但很顯明的可以看出，修好已非十天半月。如說這是新式的紀念堂性質，那末，至少廳前長窗右手或上方，應該有一塊直的木牌或橫的匾額，標明這是周公紀念

堂等字樣。依我的想法，此處既稱周公廟，按我們中國的傳統慣例，應該設置一個神龕，立一個周公的神位，否則在廳堂的正中，至少應該有一幅周公的畫像，作為崇敬周公的象徵。我們發生了許多疑問，但無人可問，只有存疑算了。爲了紀念此遊，因爲霞城先生喜歡攝影，就由他在廳堂前面攝一照片，以資留念。（于霞城先生生前與攝影大師郎靜山先生爲深交至友，去年因心臟病物故，享壽八十。本文照片，大半爲其作品，但非全部。附誌數言，用代悼念！）

洛陽第二處聖蹟，就是「孔子入周問禮樂至此」碑。



洛陽孔廟旁「孔子入周問禮樂至此」碑

周問禮至此」碑一座。我們幾個老友，在一個春秋佳日，也曾去瞻仰過一次。此碑何人所鑄，何年所立，均無可考。碑的形式，及護碑所砌的磚牆也沒有什麼可加記述之處。

孔子是我國的至聖先師，他生平概略，是老幼皆知，家喻戶曉的，無須多加贅述。這裏只把孔子入周問禮樂的史要，摘記一二，藉作碑文有關史料的說明。

周公是中國制禮作樂最早的聖人，孔子少而好禮，常常希望夢見周公，這裏的孔子入周問禮樂，又是向誰請教呢？韓愈師說：「聖人無常師，孔子師郟子、萇弘、師襄、老聃」。史記孔子世家亦指出：「孔子周遊列國，返魯之後，魯之南宮敬叔言魯君曰：『請孔子適周，魯君與之一乘車，兩馬，一豎子俱，適周問禮，蓋見老子云。』」所以孔子入周問禮之人，卽爲老聃，亦卽老子。史記老莊申韓列傳，老聃本傳云：「老子者，楚苦縣厲鄉曲仁里人也，姓李名耳字伯陽，諡曰聃。周室守藏之史也……」（按所謂守藏史卽類於今日的中央圖書館館長。）……本傳「孔子適周問禮於老子」，關於老子言行，見於禮記曾子問者，凡四次。這

些都可作爲老子爲孔子所從學的證明。又按史記孔子世家註：「莊子云，孔子年五十一見老聃。」就我所知，有關孔子入周問禮樂的資料，亦僅此淺淺而已。

龍門石佛巨匠之作

伊闕石刻，通常均稱爲龍門石刻。龍門爲山名。其實真正的龍門，應在山西省河津縣西北，陝西省韓城縣東北，分跨黃河兩岸，形如門闕，書經禹貢：「導河積石，至於龍門」，這才是俗所謂鯉魚跳龍門的真正「龍門」。至於洛陽附近的龍門，這是因爲有聞名於世的「龍門二十品」，就因此以訛傳訛積非成是，無人願意矯正了。

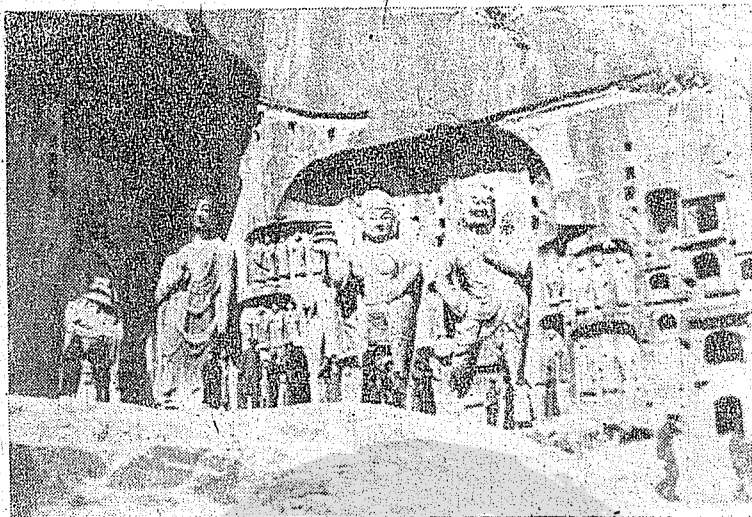
伊闕亦爲山名，亦稱伊寨山（俗稱龍門山）。在河南省伊陽縣南。水經伊水註云：「昔大禹疏以通水，兩山相對，望之若闕。伊水歷其間北流，故謂伊闕。」

民國二十六年初春，我們曾有一次伊闕之遊。這次郊遊的團體，有男女遊伴十餘人，是向學校借用了一輛大卡車出發的。我記得由西又南行，行至中途有關羽塚，這次因專遊洛闕，觀光佛像，故未下車，（另一次曾專往遊覽，另文記述。）再前行，過伊水後，卽下車沿着水流，在岸邊步行。沿山有石窟，鐫刻許多佛像及碑文，便一路觀覽許多石窟及佛像。其中最著名的爲香山洞，洞在伊塞山之東，唐白居易，曾居於此，故其別署爲香山居士。

這些石刻及碑文，均出自北魏時代巨匠之作。所謂「龍門二十品」，卽爲這些石窟碑文的拓

中外雜誌

片。我曾買了乙份，留作紀念。回校後給一位同事看了，他是本地人，也是一位古玩書畫的鑑賞家。他看了以後，認為我上當買了假貨。我問他原因，他說這些碑文，很多刻在石窟的頂上，離地兩三丈，每次拓片，必須架搭木架，費錢頗多，因此拓片人將拓片翻成木板，拓下來賣給遊客



伊闕石佛之一部份

，本輕省事，這是內行人一望而知的。我化了幾塊銀元，由於見聞不廣，買了膺品，也只有留在篋中做個紀念品罷了。

佛像最偉大的部份，在伊水之北。我們沿着水邊看完石窟，再涉水而北。我記得河床雖很寬闊，但水涸見底，滿流的鵝卵石，河床內雖仍有小的水溝，潺潺流着，但涉行時均可跨越過去。走完河床，就登山了，那就是伊塞山，並不很高。在山頂上，有一片平地，中間有一尊大佛，高達四五丈，後臨危崖。東壁有大小佛像很多。在大佛之旁，有文殊菩薩一座，並有文殊菩薩坐騎的石刻青獅一隻。

在佛教中，文殊菩薩和普賢菩薩是一對釋迦牟尼佛的左右協侍。文殊居左，普賢居右。依佛教中人的說法，文殊司智慧，號法王子，是許多菩薩中的首席。在東壁文殊菩薩的下方，有一般佛寺頭門通常所塑四大天王中的兩位，其刻像的高大，只看上文照片，遊伴和石像的比例，就可一目了然。（我們同遊遊伴中的成人，站在托塔天王之前，僅與它的膝蓋等高，就可見一斑了。）相傳山西大同縣西的武周中，在北魏文成帝時，僧曇曜奏准鑿窟築寺，後人又經增擴，竟鑿成大小相間長達里許的石窟寺，世稱雲岡石窟。窟有五所，鑄建佛像各一，高者七十尺，次六十尺，雕飾奇偉，伊闕石佛，不獨伊水邊的石窟，均具體而微，即伊塞山上的大佛，亦稍遜一籌。但其規模的宏偉，亦差堪和雲岡媲美了。

關公墓和青龍寶刀

關林，亦即關羽塚。在洛陽城南、稍偏西十五華里，是關羽埋首之處。據傳三國時東吳在關羽敗走麥城被害以後，將關羽首級裝匣送與曹操，曹操將關羽首級配以用樟木刻製的人身，飾以衣冠，埋葬於此。塚甚高大，前有牌坊，旁建石亭，頗具規模，尤因翠柏成蔭，故稱關林。



洛陽關羽塚，及柏林石坊石亭

塚旁有關帝廟一座，由道士三五人守廟，正殿有一匾額，大書「乾坤正氣」四字。殿內塑有關聖帝君像，在塑像前神牌則書有敕封關聖帝君神位字樣。

殿前立有「青龍偃月刀」壹把，重數百斤，合兩人之力，亦無法移動。這當然是好事者附會製造，用以點綴應景者。青龍偃月刀，亦稱關刀，相傳為關羽所創。因形如偃月，故稱偃月刀。又因刀面鑄有青龍花紋，故稱青龍偃月刀云。

關羽為我國家喻戶曉的武聖人。三國演義上唯有關羽一人稱公而不名，故我國社會各階層故為忠義的象徵，幾亦無人不知有關公者。



洛陽關林旁之關帝廟正殿及青龍偃月刀（中立長袍持禮帽者即本文作者）

關羽三國蜀漢解人，字雲長，美鬚髯，有膽力，好讀春秋，與張飛同從先主，恩若兄弟。初守下邳，為曹操所敗，先主奔袁紹，而羽為操所得。待以殊禮，拜偏將軍。袁紹攻操，斬紹勇將顏良以報，操表封漢壽亭侯，賞賚益厚。關羽聞先主在紹軍，乃盡封操所賜，從先主。既定蜀，羽留荊州。大破曹仁於樊，斬龐德，擒于禁，覆其七軍，威震華夏。後孫權使呂蒙破荊州，羽及子平，皆遇害，追諡壯繆，宋代及明清皆有封諡。民國初年，與岳飛合祀於武廟。

我國社會最重忠義，曹操厚禮待羽，但關羽不值奸曹，一聞先主消息，立即掛印封金，奔從先主，這種忠心事主的行動，確實難能可貴。

至於上文「與張飛同從先主，恩若兄弟，」大概就是三國演義有所謂桃園三結義的由來了。

正殿的後進，有一較小的後殿，正中設有一甚大的木龕，龕內有一泥塑的關羽臥像，此種設計，不知何人所為，令人看了殊感有畫蛇添足之誦。

漢光武陵

王太保府

二十五年春節以後的一個星期假日，是事先預定遊武陵墓的，原來天氣相當晴和，臨時忽然變了天氣，沒有太陽，非常陰冷，因為已經申請車輛，大家決定照常出發。為了禦寒，大家多半穿上冬大衣，用以保暖。

光武陵墓在孟津。墓前有碑，文曰：「東漢中興世祖光武皇帝之陵。」墓堆雖相當高大，但墓前的布置，並無帝王陵墓的氣派，連普通富貴人家墓前的石人石馬，文武翁仲，都完全沒有。不過，陵前的古柏無數，最奇怪的：是東面的柏樹，盡為平頂，西面的則悉皆尖頂。據豫省故老傳說，這些柏樹，就代表了一般的石人石馬，文武翁仲。凡東面的柏樹，其平頂者，表示為文官，西面尖頂者，則表示為武官，因尖頂形似盔帽。其所以分列東西的原因，則如一般祠堂文武官員的排列方式，所謂文東武西，是同一道理。至於東西的劃分，則自光武陵中央，向南劃一直線，兩側平分，以陵墓為坐標，左手為東，右手為西。據地方故老傳說，陵墓柏樹，自東漢以還，無人敢於砍伐，因相傳樹內有血，盜伐者，必致家敗人亡。且陵前柏樹，為數究竟若干？亦無人曾數清楚。據傳民國十六年馮玉祥任第二方面總司令自陝分兵六路，出潼關入洛陽，曾派一師人數過柏樹，但確數幾何？仍未點得清楚，可見其多。陵前柏樹，大半脫皮，樹身天矯，其粗大者，每多兩三人不能環抱。

就在遊光武陵墓的那次郊遊，因時間甚多餘裕，同伴中有一位王姓的教授組長，竭力推荐，他說孟津東大街的王太保府，近在咫尺，值得利

用時間，前往參觀一次。遊伴僉認返校時間，既極富裕。太保為三公之一，位僅次於太傅，太保府第，定寬曠宏大，無妨前往一遊。到達後一看，宅第確有相當規模。門首有一匾額，赫然為「太保府」三個大字。入宅頭層，有一門廳，旁為

轎廳，王太保當年所坐的八人雕花大轎，和抬轎所用的轎杠，雖然滿積塵灰，（轎衣當然已不存），餘均依然都在。再進則為王氏子孫各房分住的房屋，因各家景況貧富不一，因之各家的氣派，一眼可見顯有高低不同。有些當門炊爨洗滌，有些幃幔低垂，雅潔清靜。走了一段，有許多迴廊軒榭，壁間均砌有碑石，細看則為擬山園帖，大致此處原為太保府側的園林所在地，但此時除壁間有碑之外，所謂擬山園者，則已無其他舊跡可尋。宅中有一拓碑人兜售字帖，我將他已經拓好的拓片，逐頁細閱，所謂擬山園帖多達十種，內容均為王氏詩文書札，其字正楷、行、草、八分、均有，其本人書法，字體近顏，其力近柳。亦有臨摹歐陽詢、虞世南、褚遂良、及蘭亭懷素等帖者，無不造詣極高。其具名均為王鐸，當即太保姓名。亦有具名嵩山道人者，想為其別署。我把玩良久，因為字寫得實在太好，看得愛不忍釋。詢問拓碑人全套字帖，價值若干？要價銀元五十，我和妻再三還價，結果以二十塊袁大頭成交，買定以後，囑用報紙妥慎包裝，並用繩紮好。我一團高興的回到校內，拿着到那本地籍某君，曾經鑑別龍門二十品為贗品的那位鑑賞家寢室中去顯寶，表示非常得意的說：「我用銀元二十元買了王鐸的全套字帖回來，你看還不貴吧？」

「他只是微笑不肯表示意見。我說：「這是近人手筆，我也親眼看到完整的碑石，難道也是木板的贗品嗎？」又說：「二十塊銀元，也許不算小數，但他的書法，確實不錯，我看了覺得喜愛，縱然昂貴了一點，難道就不值得嗎？」他被逼問得迫不得已，只有將緣由全盤托出，我聽了以後，真像兜頭給我潑了一盆冷水，把一團高興，不但化為烏有，並且懊惱萬分。

他說王鐸，孟津人，明末官居太保，不但寫得一手好字，並且詩文均佳，毫無疑問。不過其字雖好，其品則不足道。試想他在崇禎朝，官居一品，名重一時。當時李自成自稱闖王，明廷對賊主撫，未予痛剿，故屢仆屢起，寇勢坐大，蔓延晉、豫、湖廣、巴蜀等地，焚戮至慘，崇禎十七年自成稱王於西安，僭號大順，復率眾東進，京師陷落。同年莊烈帝自縊殉國。王鐸以太保之尊，視顏事賊，試想他的書法再好，這樣無品失節之人，他的碑帖，還有何價值可言？我聽了這位鑑賞家說出了這一段歷史，並且加以評論，覺得衷心異常折服，因而自此以後，雖仍很愛王鐸的字，但由於中國傳統品德觀念的影響，對於王鐸的失節事賊，很不值其為人，所以一直未曾再把這包字帖打開欣賞，更不敢不與趣來，將這十種字帖，化些裝裱費用，將它裱成冊頁，免得長久棄置篋中，成為棄之可惜，珍之不屑的廢物。我也曾這樣想過，王鐸的字，本可傳世，他將詩文墨蹟鐫刻成碑，可見他也是一種愛名的人，何以身為朝廷大臣，對於品節，就如此輕率，大概因名只是一種貪生怕死之輩，一遇強暴，胸中就

毫無把握。蔡子民（元培）先生主張德、智、體、羣、美，五育並重，如王鐸其人者，美育上的造詣，可說極高，但因德育的基本修養欠缺，他的字就因失節而不能傳世，真是何等的可嘆呀。

佛像空隙妖精打架

白馬寺在洛陽城東廿五里，是中國最早建立的一座佛教寺廟。佛教是世界的五大宗教之一，就我國而言，遠在前漢季世，就已傳入中國。不過我國正式吸收這種外來文化，則始自後漢明帝（名莊，光武帝子。）永平年間，那時曾派遣蔡愔等出使印度，求佛法，越時兩年，至中印度，蔡愔偕迦葉摩騰及竺法蘭兩人，自西域以白馬馱經歸，因而興建白馬寺，以為譯經之所。距今為時已一千九百餘年，所以稱它為我國最古老的佛寺，當非過言。

不過，提起白馬寺，在歷史上有它神聖莊嚴的一面，也有它穢亂荒唐的一面。就前者說，寺名白馬，由於馱經，並由印度名僧翻譯四十二章經等，後來唐三藏再赴印求經歸來，亦曾在白馬寺譯經，這樣才能使佛法在中國廣為傳播，使中國文化第一次吸收外來文化的精華，並使印度的原始佛教與中國的固有文化相結合，而成為一枝獨秀的中國佛教，深入於中國社會的各階層，這是它神聖莊嚴的意義與價值。至於後者，據神官野史所載，武則天曾在未做女皇帝之前，因徐敬業的與兵討伐，曾一度將她的情夫薛懷義藏匿在白馬寺，要他祝髮為僧。後來在武則天準備做皇帝

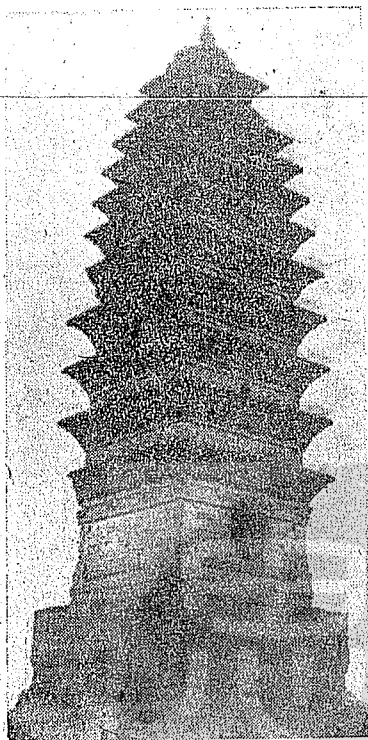
之前，興建明堂（又稱萬象神宮）。那時薛懷義已經還俗，主持督建工程，竟在白馬寺內興建了一所讓他十二對男女弟子們參歡喜禪的祕密聚會場所。並挖掘隧道，由皇宮通往白馬寺，隧道可以走進宏大的佛像，在佛像上留着空隙，可以在空隙中向外窺看。傳說從前有一個白癡男子看了一幅春宮圖，人家問他，這是什麼？他說這是一對妖精打架，當時薛懷義帶着武則天在洞隙中所看的，竟是十二對妖精的集體打架。這些類似的傳奇之說，最近中國時報人間副刊，連載南宮博先生所改寫的武則天畫傳，也曾有所提及，這種荒唐穢亂的情形，也就是它另外的一面。

白馬古寺羣魔亂舞

至於我們遊覽時所看到的白馬寺，則僅是一座小小的破廟，規模並不宏偉。大部份都是些頽

垣廢址，殊無當年佛教勝地的壯觀。其比較可以觀賞的，在寺前偏左，於一座白馬寺塔，惟亦不能登臨。

在我的記憶中，廟宇中間的佛殿，相當幽暗，中間所塑的也是三世如來佛，兩旁也還是菩薩和羅漢，並沒什麼足以引為奇異的事情可寫。不過大殿左右，各有側屋一間，左手一間所塑的，據說是城隍菩薩，下面就是判官、無常、牛頭、馬面。右手一間，所塑的，據說是財神菩薩，下面所塑的則是一些搬運錢財的五鬼。這兩間廂房，都經過巧匠的特別設計，人們只要踏進門檻，裏面的塑像就通通會動，如：無常會伸長舌頭，判官會舉起手中的簿筆，財神爺前面的五鬼，也都能移動一點位置，此外兩旁類似天神天將的泥菩薩，手中所持的刀槍都能向人直刺過來。這些機關，事先不知道的人們，走了進去，簡直會嚇一大跳。等到多走了幾步，



洛陽白馬寺塔

雖然有些變化，也就不過爾爾，無甚可怕之處。所以我們的遊伴，曾先走進這兩間廂房的朋友看了以後，都保守祕密，並強調裏有奇異的玩意，使後來進去的朋友，也同樣吃那一嚇。這樣的建築，在佛教一般的規例來說，固覺有些不倫不類，而這樣化錢費事的做法，也看不出它有什麼特殊的意義存在？我無以名之，只能稱它爲

羣魔亂舞而已。

蔣君章教授近著 三本歷史書

臺灣歷史概要：扼要敘述中華民族來臺經過及其冒險犯難的創業精神與不畏強禦的抗日精神，可作民族精神教育的讀本。

戰國風雲人物：包括孫臏、田單、樂毅、廉頗、趙奢、白起、蘇秦、張儀、范雎等十個平民知識分子對國家護衛與統一的十個名人。

漢初風雲人物：包括張良、蕭何等十六位撥亂反正的民族偉人。

以上三書如以臺北一五七八〇郵政劃撥褚俊一戶直接訂購，可得八折優待，中外雜誌社代售。