

# 六十年來的中國

(七)

王成聖

## 入緬遠征軍的組成

民國三十一年元旦，蔣委員長向全國軍民和海外僑胞發表廣播演說，指出抗戰業已進入新階段，勸勉國人加強動員，爭取勝利。也就在這萬眾騰歡的同一天，中、美、英、蘇、荷等二十六个國家，在華盛頓簽訂共同宣言，一致對軸心國聯合作戰，決不單獨與敵媾和。同日，二十六國推舉蔣委員長為二十六國聯軍在中國戰區的最高統帥。所謂中國戰區，係包括中國本土，暨越南、泰國在內。元月二日，蔣委員長復電美國總統羅斯福，應允就任中國戰區最高統帥，三日，同盟國宣佈蔣委員長新職，新成立的中國戰區統帥部，將為同盟國在東亞大陸之最高戰略執行機構。自元月五日起，進犯長沙的日軍全面崩潰，死傷高達五萬餘人，是為長沙第三次大捷。當日軍在太平洋發動閃電攻勢，盟軍節節失利，太平洋風雲險惡之際，長沙三次大捷不僅顯現一縷曙光，尚且為太平洋戰場具有決定性作用的戰役之一。

然而日軍連續攻陷香港、新加坡、脅迫泰國投降後，更移師南下囊括荷屬印尼，另路日軍則循泰國西部進窺緬甸。民國三十一年元月十六日，日軍進犯緬甸之米打，十九日即突破泰緬邊境進據泰寶伊。二十三日，日軍進抵平甸。於此同期，我精銳國軍應英國之請，且為確保我國大後

方對外主要通道滇緬公路起見，大舉入緬增援，元月二日，軍事委員會宣佈國軍開入緬甸協防，二十四日，我國遠征軍第六軍甘麗初部前鋒一個支隊團，業已開抵孟養。其後續部隊二個團則為英方所婉却，駐紮滇緬邊境待命。當時英國在緬部隊計有英緬第一師、第十七師，澳軍第六十三旅暨裝甲第七旅，而日軍攻緬主力第十五軍尚未登陸。三十一日，英軍撤出毛淡棉，放棄薩爾溫江以東之廣袤地區，沿薩爾溫江西岸佈陣。

中國戰區最高統帥蔣委員長洞燭機先，判斷日軍大規模侵緬攻勢即將來臨。先期以駐雲南省的國軍精銳部隊第五軍杜聿明部，暨第六軍甘麗初部為基幹，編組中國遠征軍。三十年十二月十一日起以第六軍劉觀隆支隊相率入緬，接替英軍對泰北、越南邊境之防務。三十一年一月二十二日，美國總統羅斯福應蔣委員長之請，遴選其親信高級將領史迪威 (Joseph W. Stilwell) 擔任中國戰區盟軍參謀長。二十三日，英緬軍總司令胡敦致電蔣委員長，要求中國部隊增援緬甸，二十五日，泰國對英美宣戰。二月二日美國宣佈貸我五億美元，三日，英國亦宣佈貸我五千萬英鎊。四日，蔣委員長偕夫人開始訪問印度之行，由王寵惠、張道藩、董顯光及英國駐華大使卡爾陪同，飛抵緬境臘戍，翌日續飛加爾各答。七日英國軍事代表團團長丹尼斯奉命聲明歡迎我遠征

軍入緬作戰。十五日英軍開始自比林河撤退，次日，日軍即橫渡薩爾溫江。十七日雙方在比林河激戰，事實證明，駐緬英軍雖然兵力雄厚，但却始終難以遏阻日軍之凌厲攻勢。

緬甸情況緊急，二月二十一日中國戰區統帥蔣委員長，訪印竣事，返抵昆明。二十七日，蔣公在昆明接見英國聯絡參謀馬丁，商決我遠征軍進駐緬境戰略要地同古諸事宜。次日，蔣公即自昆明飛抵臘戍，三月二、三兩日，分別接見英軍總司令魏非爾、緬甸總督史密斯 (Dornon Smith)，聽取緬甸一般形勢的報告，並對防務問題交換意見，部署仰光和庇古兩地的防務。尤且召集入緬遠征軍高級長官訓話，詳示國軍入緬作戰應行注意事項，暨作戰指導與部署。四日，又召見空軍飛虎隊指揮官陳納德，商談空中偵查和在緬甸使用空軍作戰計劃。同日返抵昆明後，轉飛重慶。

自三十一年二月十六日起仰光情況越趨危殆，英方乞援情詞迫切，電訊絡繹不絕。中國戰區盟軍統帥蔣委員長乃下令第五、第六兩軍相繼進入緬境。這兩支訓練精良，配備最優的國軍精銳，其主要將領為第五軍軍長杜聿明，下轄第九十六師余韶、二百師戴安瀾、新編第二十二師廖耀湘，暨新兵訓練處黃翔。另有裝甲兵、汽車兵、砲兵、工兵、輜重兵各一個團。第六軍軍長甘麗

初，下轄第四十九師彭璧生、九十三師呂國銓、暫編第五十五師陳勉吾，和一個輜重兵團。三月廿又抽調第六十六軍入緬助陣，主要將領為六十六軍軍長張軫，下轄新編第二十八師劉伯龍、二十九師馬維驥，三十八師孫立人，另亦有一輜重兵團。除此以外，還有一些後援和特種部隊，亦曾相繼入緬作戰，如第三十六師李志鵬、砲兵十八團第一營（配屬第五軍），陸軍戰車防禦砲直屬第一營，野戰重砲第十三團第一營，獨立工兵第二十四營，和憲兵第二十團第一營。上列部隊均由遠征軍第一路司令官羅卓英，副司令官官杜聿明指揮，直轄中國戰區總司令部之下。與我入緬遠征軍並肩作戰者，尚有英緬軍第一軍團斯立丹部。

### 中華健兒長驅入緬

三十一年初春，中華男兒慷慨賦長征。從三十一年二月中旬為始，第五軍由滇西進入緬甸同古以南，第六軍由車里、佛海分向緬泰邊境推進；這一支部隊在二月中旬方始抵達毛奇、猛畔、猛東，及雷列姆等地區。另一支援軍第六十六軍則進駐臘戍、曼德勒，他們的任務是協助英國軍隊作戰。

三月七日，日軍第十五軍自馬班達灣登陸，一舉攻佔緬甸首邑仰光暨培古，日軍第十五軍司令官牟田口廉也，下轄第十八師團田中新、第三十三師團柳田元三，第五十六師團松山祐三。另在緬甸西南沿岸有第五十五師團花谷正部。三十二年元月十五日又成立緬甸方面軍，由河邊正三任總司令，兵力如前。此外，日軍還有第五飛行師團協同作戰。

日軍攻佔仰光、培古後，滇緬路會戰正式揭幕。最初的雙方態勢是日軍分三路進攻，西路以仰光為起點，其三十三師團沿伊洛瓦底江東岸進

犯同古正西的普羅美，英緬軍組成第一軍團，由斯立丹擔任司令，以其主力部隊在日軍當面嚴陣以待。日軍中路係以第五十五師團由培古沿仰曼鐵路北攻同古、平滿納。在這一支部隊正前方也有英緬軍第十七師迎敵。日軍東路攻勢則以泰國境內的第十八師團田中新一部，會同泰軍七萬，向景東進犯。他們的當面是劉隆隆支隊和我第六軍第四十九師彭璧生部，彭部之後有暫五十五師陳勉吾部，劉支隊的後面尤有第九十三師呂國銓部。

日軍三路進攻，目標都指向滇緬公路，企圖切斷當時我國的主要國際通道。三十一年三月十八日，日軍中路攻勢首先發動，五五師團的先頭部隊，一舉擊敗當面之英緬守軍。與我遠征軍第五軍的警戒部隊在派育以南十二英里的大橋附近遭遇。我軍發出了支援英軍遠征緬甸的第一槍，那不過是一場小規模的遭遇戰。兩天後，二十日凌晨，日軍主力開始進攻，我軍固守鄂克春陣地，這一場攻防戰打了三晝夜。二十三日拂曉，日本軍機臨空，輪番轟炸掃射，日軍乃以陸空聯合攻擊向我軍陣地猛撲，二百師戴安瀾部沉着應戰，日軍便分兵一支繞過我右翼陣地，迂迴側擊同古正北方的葉達西，企圖將二百師包圍於同古——鄂克春一線，再施以南北夾擊。

從二十三日拂曉打到二十五日凌晨，二百師弟兄在迫使日軍付出重大代價後，自動放棄鄂克春，退守同古縮短防線，以免為日軍的鉗形攻勢所厄。日軍立即以陸空聯合作戰方式猛攻同古。二十六日，中日兩軍在同古激烈巷戰，白刃肉搏，淒厲悲壯。直到二十八日敵軍第五十六師團增援部隊抵達，我軍仍然負隅力抗，奮戰不屈。敵軍在屢進屢退，計不得逞之餘，竟悍然違背日內瓦公約，使用毒氣，同時並抽調有力部隊向我軍右側背疾進，又是一個包抄攻勢。當時雙方相持已久，傷亡都很重大，我軍乃向北轉移，態勢於

我大為不利。幸有我新編二十二師廖耀湘部向葉達西方面敵軍展開猛攻，使敵軍傷亡疊疊，損失慘重，方始挽回同古方面二百師的頹勢。嗣後敵我雙方便在該線加緊構築工事，形成對峙。

一週後，四月五日，敵軍以東路的第十六師團田中新一部增援，進犯葉達西我廖耀湘師陣地，同時分兵千餘渡西湯河向我軍側背迂迴。這一仗又打了三天，四月八日我軍退守斯瓦河北岸。十日，敵軍以軍機轟炸和重砲轟擊為掩護，強渡斯瓦河。我軍固守陣地，頻頻施放以迎頭痛擊。廖耀湘師在斯瓦河北又支持了六天之久，十六日方始轉移平滿納主陣地。

平滿納主陣地的部署是我軍廖耀湘師居左，九十六師余韶部和英緬軍第一軍團居右。十七日敵軍猛攻右翼據點列那，被我九十六師余韶部從容擊退。在這個時候中路戰事原仍有可為，詎料右翼英軍輕易後撤，使我軍陣地驟然突出。所幸廖耀湘、戴安瀾兩部當機立斷，抽身急退，相繼撤出平滿納，留余韶師斷後阻滯敵軍前進，方始不曾喫到英國人的大虧。九十六師余韶部在平滿納力抗日軍的頑強攻勢，又守了兩天，然後放棄平滿納退守開當崗，又打了一場天崩地拆的惡戰，直到五月一日，我軍轉進梅茵河，繼續抗敵。

當三月二十八日同古陷敵後，敵軍立以十八師團主力配合第五十六師團之一部，分向毛奇、雅多展開猛攻。與我第九十三師呂國銓部、暫編第五十五師陳勉吾部相遭遇。雙方從事一場空前激烈的硬仗後，敵軍以優勢火力及兵力迫我退守南陌。四月十七日敵軍再度猛烈攻擊，激戰竟日，我軍因為巴抵克陣地失陷，南陌形勢陷於不利，於是轉進河邦、猛畔與猛東。二十日敵軍攻佔羅衣考，再犯河邦，並以一部向棠古方面迂迴。我戴安瀾師奉命進出河邦阻敵，和日軍苦戰到二十四日，大獲全勝，克服棠古。祇是未能殲滅敵

軍主力。使其轉向雷列姆發動攻勢。二十五日雷列姆、猛腦、孔海坪等地相繼失陷，敵軍乃集結兵力分為兩路突擊臘戍。第六軍甘麗初部急起應戰，分途阻擊，雙方傷亡俱重。二十八日敵軍即攻陷細胞、南馬，繼續向臘戍推進。又經過一晝一夜的血戰，我軍終告放棄臘戍轉守新維。於是敵軍乘勝，大舉北上。從五月一日到八日，連陷緬北新維、晚町、龍陵、八莫，和密支那等要地。

### 仁安羌救英軍七千

當時敵軍置主力於八莫，五月十日八莫敵軍主力自上游卡薩強行渡河，與我軍發生激戰。我軍為求迅速擺脫敵軍，急向猛腦。大洛之線轉進，分赴國境線和印度。然而却自此進入山區，蠻荒地帶，虎嘯猿啼，在原始森林中行軍，往往一連幾天不見天日。當時又值雨季，山險路滑，寸步難行。而敵軍猶仍在此一地區出沒無常，行程之艱險，非可言宣。五月二十三日戴安瀾師通過細胞，至摩哥克公路續向緬北撤退時，猝然遭遇敵軍埋伏，雙方又是一場鏖戰。戴安瀾師長竟於負傷後旋即陣亡。造成我遠征軍入緬之役，莫大的一項損失。

戴安瀾師於擊退敵軍伏兵後，會合余韶師及第五軍直屬部隊之一部，先後經由騰衝、維西，轉進怒江東岸。第五軍的其餘直屬部隊如廖耀湘師、孫立人師則輾轉經由清加林、大洛、新平洋而抵達印度東境的雷多。這兩支部隊在深山密林之中艱辛備嘗的跋涉了將近三個月，方始於八月三日抵達印度雷多整補。一路上給養不繼，將士疲憊不堪，壯烈捐軀者不在少數。

連續攻陷臘戍、晚町以後的敵軍主力，一方面為了解除其側背威脅，一方面亟想攻佔保山，覬覦我昆明國防重鎮。將我遠征軍第五、第六兩

軍驅離滇緬公路線後，原擬兼程疾進，長驅直入，由保山直搗昆明，當時的情勢確很危殆。幸我統帥部採取緊急措施，下令破壞滇緬公路通過怒江的惠通橋，然後命三十六師李志鵬部迅速趕赴惠通橋東岸沿線佈防。李志鵬師五月四日到達指定地點，翌日敵軍即已進至惠通橋西岸。兩軍隔着一道洶湧奔騰的怒江對峙，六日敵軍強渡怒江，激戰三日方始被我軍擊退。九日我軍預備第二師所部從怒江上游渡河，於十三日渡河完畢，進抵馬料舖以南。迨至十九日我軍主力猶在繼續渡河之中，並且開始攻擊敵軍之左側背。同日我軍八十八師又從惠通橋下游，渡河進入鎮安街、猛昌街、龍陵一帶，破壞敵後公路，截斷交通，襲擊敵軍。二十九日敵軍自晚町增援向我大舉反攻，我軍則以打擊敵軍之目的已充分達到，三十一日改採守勢，利用既設陣地，阻遏敵軍攻勢。以預備第二師進入敵後游擊，其餘各部則陸續向怒江東岸轉移，自此兩軍又隔怒江對峙。

這一次的遠征軍入緬之戰，我軍準備不充，倉卒馳援，幾乎是以獨力在苦戰敵軍十萬之眾。除了造成敵軍的重大傷亡，幽獲輜重頗多，其間還打過一場戰果輝煌，轟動中外的大勝仗，使國軍聲威傳播全世界，是為仁安羌解救英軍之役。三十一年四月一日，敵軍第三十三師團柳田元三師突突破英印軍陣地，進佔景羅美，繼續揮師北攻。英軍則整隊後撤，節節敗退。四月十四日敵軍已連陷阿藍廟、諾喀浦、及沙斯瓦。十四日柳田元三的主力渡河攻陷馬格威，英印軍退守仁安羌。四月十六日敵軍又將仁安羌攻克，把英緬軍第一師和一個戰車營，團圍困在仁安羌以北。

英軍就殲在即，情勢萬分危急，向我軍求救的電報雪片般飛來，可是當時我軍右翼飽受敵軍嚴重威脅，連日陷於苦戰，正打得難分難解，勝負未卜。右翼無兵可調，迫不得已，唯有將負責

防守曼德勒的新編三十八師孫立人部，一分為二。以其一部掩護國軍正面作戰，另一部則馳援被圍的英軍。

在仁安羌附近，我馳援部隊經過兩晝夜的激戰，方始將素稱驍悍善戰的柳田元三兵團主力擊潰。這一仗的戰果是迫使強大敵軍向南撤退，遺屍一千二百餘具，解了英軍七千餘人之圍，使他們死裏逃生，還救出了被俘的英軍、新聞記者、美國教士五百餘人，馱馬一千餘匹。而且，攻克了仁安羌。使中國健兒的威名迅即傳播全球。

從民國三十一年三月中旬，持續到六月上旬，歷時兩個多月的滇緬路作戰，就表面上來看，彷彿是我軍倉卒赴援，損兵折將，上了色厲內荏的英國人大當。在緬作戰時期我軍之英勇，與乎東京國際情報社發行的世界畫報「大東亞戰爭號」上都在指責英軍：「臨陣先逃，淪軍徒為其犧牲，狡猾根性，實堪切齒。」但是，我國最高統帥蔣委員長肝膺大局，高瞻遠矚，他當年毅然決然出兵援英，豈僅是徒然為了早知不保的滇緬公路而已？蔣委員長洞悉知軸心國家日本當時的最高戰略，厥在儘速打到印度，促請德意兩國遠征中東，把東戰場和西戰場連接起來，徹底摧毀盟軍將來所可用的基地。再則，也可以滅法日本以一島國而敵二十六盟國的心理恐慌。當日本在太平洋上蠶食鯨吞，予取予求，幾幾乎就要造成獨霸的局面。二十五個同盟國家兵敗如山倒，也唯有早已苦戰四年有餘的中國，力挽狂瀾，獨木支大廈。長沙三次大捷於前，滇緬路苦戰三月於後，當時只有我們中國能夠顯出對抗日本的力量，使二十五盟國的士氣民心為之鼓舞起來。

在滇緬公路作戰之役付出慘重代價，贏得初步勝利的日本，旋即次第佔領各戰略要地，嚴防我軍反攻。在我軍方面，則自三十一年六月在緬甸作戰失利後，二十二師廖耀湘部及新編三十八

師孫立人部相繼抵達印度比哈省之藍伽。三十二年元月，我軍整編完成，旋即展開復仇雪恥之緬北反攻之役。

### 捲土重來再度入緬

民國三十三年十月，中國遠征軍捲土重來，再度入緬。十月二十六日，駐印遠征軍為掩護修築雷多公路，打通中緬印交通，開始對緬北日軍發動攻勢。

十一月一日，遠征軍由印度進入緬北，旋即攻克拉家蘇、新平洋、寧便等地。唯一一部被優勢之敵第十八師團田中新一部主力所圍，而且這一包圍就是一個多月，官兵糧盡，唯有賴芭蕉維生，但却仍能固守陣地到十二月底。當時，入緬的遠征軍，祇有新編第三十八師第一百二十二團而已。

新編第三十八師第一一二團苦苦撐持將近兩個月，一直撐到該師一一四團增援抵達。然後裏應外合，殺敵致果，會同殲敵一大隊，亦即一個團，是為孫立人師勞苦功高的「于邦大捷」。反攻緬甸，自此開闢了勝利成功的康莊大道。「于邦大捷」，對於敵我雙方的士氣民心，確有巨大的影響。

三十三年元月七日，我遠征軍將更的宛河與大龍河合流處的敵軍全部肅清。到這時候，大龍河以西已無敵蹤。而孫立人的新編第三十八師亦已全部進駐大龍河西岸，中印公路因而積極興築到新平洋，甚至已可正式通車。於此同時，新編第二十二師廖耀湘部又突出奇兵，以其第六十五團為右翼，在大洛河的叢山密林之中披荆斬棘，日夜攢趕，着着向大洛推進。這一段艱苦的行程，前後持續一週，然後出乎敵軍意料之外，以飛將軍自天而降的姿態，將敵軍岡田大隊兩部，分別包圍於瓦南關及拉家蘇，一一聚而殲之。六十五

團乃在元月三十一日攻克大洛。

以新編第三十八師為左翼，新編二十二師居右，兩路夾攻。左翼的三十八師二月一日攻克太白家，右翼二十二師全部到達新平洋附近。二日，我軍力克臺法加、那加盤。這兩支勁旅分兵二路直撲孟關，三十八師孫立人部的主力，與敵軍第十八師團田中新一親自指揮的主力部隊劈面相逢，於是雙方唯有付之主力決戰。日本名將田中新利用火奈河一帶河川地區作為他的既設陣地，以其壓倒性的優勢砲火，將所有的道路全部封鎖，砲聲隆隆，振耳欲聾。田中新一想把軍團阻在大奈河北岸的河谷之中。

但是我軍廖耀湘部先已將敵軍左翼全盤瓦解，孫立人的新編第三十八師則無時無刻不在搜索敵方右翼，以便作大規模之迂迴，廖耀湘和孫立人通力合作的此一鉗形攻勢，等於是在向敵軍十八師團田中新一部予以致命性的打擊。終於在迭經苦戰之餘，孟關外圍的重要據點盡入我軍掌握。然後以二十二師廖耀湘部向孟關正面攻擊，新編第三十八師孫立人部則襲擊大奈河北岸的敵軍，並以戰車第一營協同六十六團第一營由孟關西側繞攻敵陣之後，截斷敵軍的後路聯絡。這一場鏖戰足足打了十天。新三十八師先佔馬高、拉樹卡等重要據點，使大奈河以北全無敵蹤。廖耀湘更以雷霆萬鈞之勢，一舉攻克孟關，是為三月五日之事。於此同時，遶道奇襲敵後的戰車第一營暨六十六團第一營，竟然能在原始叢林之中克服重重險阻，攻抵寧庫卡。敵軍措手不及，倉卒應戰。斯役先後斃敵一千四百餘人，據守緬甸北部的日軍第十八師團田中新一所部主力，卒為我軍摧破。

孟關之役勝負將判之際，敵軍第十八師團企圖退向孟關東南的瓦魯班，以避我軍之鋒，然後再集結主力從事反擊。此項作戰命令竟被我軍圍獲，我遠征軍立即分兵數路，以閃電化的行動圍

尾急追。三月四日，美軍一部進抵瓦魯班東北，向集結該處之日軍發動攻勢。不幸為敵軍所敗，連續後撤八英里，又向我軍告急。新三十八師第一一三團乃以圍趙救魏之計，一面救援友軍，一面迅速攻克瓦魯班，曾以連續兩晝夜之急行軍，三月六日攻抵該地後，迅即向瓦魯班之敵施予猛攻，並以其一部截斷敵軍之歸路。同時，新二十二師主力沿滇緬公路揮師南進，再分兵一路，由般尼向南進攻，戰車營亦自寧庫卡實施超越攻擊。三月八日戰車營攻抵瓦魯班西北，與敵發生激戰，敵軍損失慘重，死傷無算，九日，我軍力克瓦魯班，乃以戰車營及二十二師續行追擊。

敵軍連失胡康河谷、孟關、瓦魯班等諸險隘，十八師團之主力亦復為我軍摧破。三月十五日，二十二師暨戰車營攻克丁高沙坎，至此，胡康河谷已無敵蹤，敵軍被我全部肅清。

但緬北敵軍為遏阻我凌厲直前之攻勢，以獲得兵員補充的第十八師團五十六聯隊全部，配屬各式火砲三十門，準備死守堅布山隘路口。堅布山係胡康、孟拱兩河谷之分水嶺，自隘口以北的丁高沙坎到以南的沙杜渣，全長共十英里，僅有滇緬公路通達山腹。兩側山勢峻峭，森林連綿，亘古罕見人迹。敵軍先已據險築有堅強工事，我軍仰攻極為困難。卒賴二十二師主力之正面攻擊，配合三十八師一一三團從公路東側山地伐木斬柯，開闢道路，經過十天的艱辛跋涉，到三月二十六日方始攻抵沙杜渣以南之拉班，旋即轉折向北，步步推進。同日二十二師亦已突破堅布山之高魯陽，揮師向南兼程疾進，使敵軍陷於我南北兩路夾擊之中。二十九日攻克堅布山要隘沙杜渣，敵軍遺屍遍野，血流成渠，損失之慘重，為緬境大戰揭幕以來所僅見。緬北天險自此全部入於我手。我軍再接再厲，廣續展開孟拱河谷之戰。

### 從孟拱河谷到密芝那

孟拱河谷地形狹長，南北相距七十五英里，東西寬度則不及七英里，南高江蜿蜒流經其中。敵軍曾在此河谷迭加補充，加強戰力外，又復獲得第五十六師團松山祐三所部第一四六聯隊，及第二師團步兵兩個支隊的增援，實力已大見增強。我軍則仍以第二十二師、三十八師為主力，另配屬第五十師潘裕昆部之第一四九團。自三月底我軍繼續追擊，分途並進。四月三日我軍進抵拉班，十日克復瓦康，十一日進佔高南卡，十三日瓦康丁林亦下。嗣後四日間孟古加拉、拉渣亦相繼攻克。二十三日美國空運突擊隊一個師，增援緬北。但我軍到四月底時，二十二師沿公路推進業已攻抵馬拉高，循公路以東山地推展之第三十八師，尤已力克高利、馬蘭、曼平諸據點。五月三日，戰車營復在盟機掩護之下，奮力突破英格坎陶敵軍之縱深陣地，迫使敵軍主力，向南潰退，是為此役獲得最後勝利的一大關鍵。

由於五月以後，緬甸北部雨季即將來臨，而我國正亟於早日打通中印公路。遠征健兒乃在極惡劣之氣候中，進攻馬拉高以南、孟拱以北，位在孟拱河畔的重要據點加邁。三十八師一一二團首在高山峻嶺，原始森林之中沿途開路向加邁以南迂迴，五月二十七日始渡過河流湍急的南高江，佔領西穆，將加邁通往孟拱的公路，切斷四公里。於是，六月初，二十二師附五十師一四九團向正面敵軍展開總攻，二十二師第六十五團繞出馬拉高陣地關路前進，又將加邁以西的道路全部截斷。三十八師一一三團由曼平向西南推展，仍使加邁陷於四面包圍，迨至二十二師主力附五十師一四九團突破敵軍之馬拉高防線直迫加邁。六月十五日，加邁被我攻克，敵第十八師團長田中新一，率其殘部一千餘人，攀援雪邦山向南逃竄，驕橫不可一世之田中師團幾於全軍盡墨。

先是，三十八師一一四團沿孟拱山間關南下，突擊孟拱，十八日進抵孟拱東北，同時又有英

軍五百餘人攻抵孟拱以南二英里處。據守孟拱之敵為第二、第十八、第五十三師團之各一部，渠等對於我遠征軍之捲土重來，果然攻無不克，戰無不勝，先已聞風喪膽。因此我軍方至敵軍俱以其堅強之工事為庇護，俱而不敢出戰。比聞英軍一到則鼓勇襲擊，將五百餘名英軍加以包圍。我為救援友軍並設法與敵軍作主力決戰，冒險渡過山洪奔瀉之南高江，予敵軍以迎頭痛擊。從六月二十日起，經過三晝夜之激戰，終將孟拱之各外圍據點全部攻陷，我軍遂包圍孟拱城。復施突擊衝入城垣，再經過歷時兩晝夜之巷戰，六月二十五日正式攻克孟拱，守軍全潰。同日，進出孟拱西北的三十八師一一三團，亦與緊急馳援孟拱的敵軍六百餘人遭遇，經兩晝夜激戰後，敵軍大部就殲。

攻克孟拱之役同期，三十三年四月初，我以新編第三十師唐守治部之八十八團，五十師之一五〇團，重砲團一個連，配合美軍兩營，組成中美兩國有史以來第一個聯合突擊隊，襲擊緬北要邑密支那。

四月初，中美聯軍自胡康河谷出發，穿越峭崖削壁，古木參天的庫芒山區，以一個月的時間，穿過未開墾的原始地帶，孤軍深入，歷經艱危，終於五月十五日攻抵密支那附近，使密支那的日本守軍驚駭失措，咸以為飛將軍自天而降。我軍趁勢一舉攻佔密支那機場，掩護我空運部隊降落。當時奉中國戰區最高統帥蔣委員長之命，擔任中國駐印軍總指揮之史迪威總指揮，聞訊立即抽調新編三十師唐守治、第十四師龍天武部暨第二十二師各一部，親自率領，空運抵達密支那增援。同時，時在孫布拉坂之一部英軍亦南下協同攻擊。五月十七日，密支那攻城戰於焉正式揭幕。

密支那城內敵軍係以第十八師團之一四聯隊為其守城主力，配合工兵隊，機場守備隊及憲兵隊，憑藉密城完固建築物及堅強工事負隅頑抗。敵軍上下均抱定與密支那共存亡之決心，奮戰不休，誓死不退。因此由史迪威親自指揮之密支那攻防戰，竟至持續兩閱月，迨至加邁，孟拱兩處要隘相率由我軍攻克後，遣五十師一四九團攻抵密支那續行支援，始於八月三日將密支那守軍全部殲滅。其中除十八師團之一四聯隊外，尚有六月下旬來援之敵軍第五十六師團松山祐三部的一个大隊，為數約達三千餘人。是為艱辛備嘗，曠日持久的攻克密支那之戰。

我軍揚威域外，於連續攻克孟拱及密支那兩名城後，次一攻擊目標即指向密支那正南方，與我國雲南毗鄰之八莫。敵軍大本營有鑒於此，先期火速增援。自緬甸南部調來的第二師團一部，星夜攆趕，於八月上旬增防南坎。日軍復以搜索聯隊為主幹，配屬第二、第十八師團各一大隊，附以戰車十輛，再編成一個支隊，以搜索聯隊隊長原好三大佐為指揮，儘速趕赴八莫加入守備部隊。八月十三日該聯隊馳抵八莫，在八莫市區佈防，並以一個大隊進至廟堤及其兩側山地。

在日軍總部之戰略為固守八莫，以俟第十八師團到達後再行採取攻勢，復以其第二師團主力自八月二十日起向芒市推展，增援其第五十六師團。未幾敵第三十三軍司令官本多正材判斷錯誤，以為我軍將以主力經芒密特進攻曼德勒，因此乃將其第十八師團向芒密特轉進。第二師團則自十月十日起，亦已逐次分向曼德勒轉進。而我駐印軍則在利用雨季加以整補後，三十三年十月編組為新一軍及新編第六軍，納入中國駐印軍總指揮部之下，茲誌其指揮系統如次：

總指揮索爾登 (Daniel L. Sullivan)  
副總指揮 鄭洞國  
參謀長 柏德諾

## 日軍戰略固守八莫



，欽應何為人二一第左排前。影合領將軍盟與明昆在長員委蔣帥統高最區戰國中軍盟  
釣大錢為者坐右最，德納陳

- 新編第一軍 軍長 孫立人
- 新編第三十師 師長 胡素(前)
- 唐守治(後)
- 新編第卅八師 師長 孫立人(前)
- 李鴻(後)
- 新編第六軍 軍長 廖耀湘
- 新編第廿二師 師長 李濤
- 第十四師 師長 龍天武
- 第五十師 師長 潘裕昆
- 直屬部隊
- 戰車指揮官 白朗上校
- 戰車第一營 趙震宇
- 戰車第二、三、四、五、六、七營
- 獨立步兵第一團 徐懋禧
- 重迫擊砲第十一團 徐冠雄
- 砲兵第四、五、十二團
- 高射機關槍第一營
- 汽車兵團
- 輜重兵第六團
- 工兵第十、十二團
- 第一工兵營
- 獨立通訊兵第三營
- 教導第三團
- 特務營
- 運輸第一、二大隊

憲兵獨立第二營。

當時，在緬境協同我軍作戰的美軍，除了一個獨立的美軍第五〇七支隊外，還有一個中美混合突擊旅團，其指揮系統如下：

中美混合突擊旅團 黑路准將

第一支隊 肯利生上校

新編第三十師第八十八團

美軍一營

第二支隊 韓特上校

美軍五三〇七支隊之一隊

第五十師第一五〇團

新二十二師砲兵一連

由上列指揮系統可以獲知，整個緬甸戰場，係以我新一軍、新六軍及其他直屬部隊擔任主力。美軍在緬者，除五三〇七支隊外，僅祇一個營而已。其總兵力當為一團又一個營。

民國三十三年十月十八日，美國總統羅斯福致電國民政府蔣主席，對於蔣主席以中國戰區盟軍統帥身份所提之備忘錄，表示同意。該備忘錄係指出史迪威在華任職兩年，對於中美合作殊少貢獻，拒絕昇予史迪威以指揮全部華軍之重責。羅斯福並建議任魏德邁(Albert C. Wedemeyer)將軍為中國戰區參謀長，同時將中印緬劃分為兩個戰區。中國戰區由魏德邁兼任駐華美軍司令，印緬戰區則由索爾登指揮印緬境內之中美部隊。

十月十九日，蔣主席覆電羅斯福，表示同意其建議，仍由中國部隊兼負中國、印緬兩戰區之重責大任，印緬戰區正式成立，以索爾登為總指揮，鄭洞國副之。二十日，印緬戰區兩支大軍開始出發，總指揮部以孫立人之新一軍居東路，廖耀湘之新六軍二十二師(欠砲兵營)為西路，並以新六軍之第十四師、第五十師為總預備隊，各以其一部擔任側翼之掩護。

遠征大軍所向披靡

東路新一軍以新編第三十八師為前鋒，沿密(芝那)八(莫)公路，向丹邦揚、那泡間之地區挺進。新三十八師控制宛貌附近待命。二十一日展開攻擊，二十七日新三十八師主力進抵太平江北岸的大利，分兵一部進抵亞魯本。新三十師接踵而來，擔任丹邦揚地區警戒。二十九日，前鋒主力攻克廟堤，將太平江北岸之敵全部肅清。十一月三日續克拍坑以北直至太平江一線。這時，新三十八師以其一部在太平江北岸發動佯攻，牽制敵軍。其主力則密向左翼山地進軍，循鐵索橋渡河，進抵不爾丹、新龍卡巴一線，向八莫、曼西作旋迴行動。新三十師自丹邦揚向大利續進。六日，前鋒主力攻克新龍卡巴，八日進出山地，展開全面掃蕩，將莫馬克以北到廟堤公路以東的敵軍據點悉數攻佔。九日，北岸我軍強渡太平江，沿密八公路迅速推進。十一日兩路會師，圍攻莫馬克，同日一一三團由莫馬克山間小徑襲奪沙王加蕩，八莫對外之唯一交通線被我切斷。

八莫敵軍力圖掙扎，十四日以其曼西守軍向我一一三團猛撲，經我軍分途夾擊，以三晝夜之激戰將其全部擊潰，順利佔領曼西，對八莫的大包圍態勢，於焉宣告達成。十一月十四日莫馬克亦經我軍攻陷，殘餘守軍向八莫逃竄，被我軍驅入莫馬克西北叢林中，激戰至十九日終將其全部消滅，無一遺。至此敵軍祇有困守孤城，坐待其覆亡命運。

然而八莫守軍仍在據城力守，作垂死之掙扎，攻城戰持續至十一日，危城依然不下。十一月三十日固守曼西之新三十八師以其主力投入八莫戰場，陸空協作，猛力攻城，又從十二月一日打到了十五日，我軍始將八莫攻克。負責守城之敵軍搜索聯隊隊長原好三大佐陣亡，敵軍威加全緬的搜索聯隊全軍覆沒，此外就殲者還有兩個大

隊，和一個戰車支隊，倖獲逃生者僅乘夜洩水逃竄之五六十名敵兵而已。

第二期作戰之西路大軍新二十二師，則於十一月一日進抵伊洛瓦底江北岸，二日佔領叫支、摩首，三日進佔丁八佛因，圍獲大批敵軍得自美軍的渡江器材。他們利用這一批器材順利無阻的渡過伊洛瓦底江，將相顧錯愕的敵軍第二師團及偽緬軍各一部從容摧破，七日克瑞古，殘敵紛紛開勒支突圍，轉向八莫潰逃。西路軍為協助東路友軍從速攻佔八莫，十一日將其主力分為左右兩個縱隊，分別挺進而在曼大會師。十七日復與新卅八師一一三團在八莫以南的公馬哈會合，合力攻佔市區後，方始歸還原建制。

總指揮部為爭取戰略主動，將入緬大軍靈活運用。於包圍八莫，日夜攻城之際，即將新一軍新三十師的主力，分為三個縱隊，沿八南公路及其兩側山地襲擊南坎。十二月二日該部先頭部隊與敵軍在康馬至南於一線發生激戰。十二月九日，敵軍增援八莫之混合支隊，包括其第十八、四十九、五十六，三個師團各一部，砲工聯各一大隊，由五十五聯隊長山崎四郎大佐指揮之援軍猝然相逢，於是在南於一帶反覆鏖戰。十一月敵軍發動隙隙攻勢，突入我陣地四出竄擾，經我軍沉着應戰，將竄入之敵全部消滅。我軍復自八莫抽調新三十八師一二加強團秘密進軍，向南坎右側深入迂迴。十五日當面敵軍向我先期攻克之五三三八高地猛撲，又度被我全部擊潰。

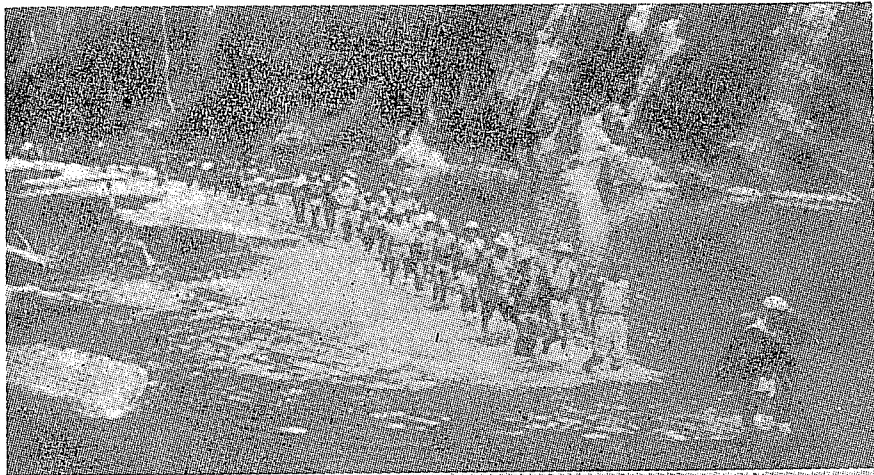
在此兩日以前，我軍為徹底進行殲滅戰，肅清當面之敵，爭取主動攻勢。在十二月十三日派新三十軍八十八團，配屬山砲一連工兵一部，自左翼向馬支進攻。該團以奇兵突出之勢，一路勢如破竹。十七日克馬支，十九日連下卡提克及卡龍，二十一日克邦渣，二十二日沿南王河西岸向南奮勇前進，二十三日一舉將八南公路切為數段，並包圍據守南開之敵軍。二十五日克南開，二

十六日連下馬王、曼切姆兩地。二十七日左側獨立支隊在人跡罕至之高山峻嶺中冒險行軍，然後出敵不意，兵不血刃而下勞支和勞支機場，終於二十八日進佔般康。

同一時期，新三十師公路正面和右側的攻擊

部隊展開攻勢，到三十四年元月四日，已將瑞麗河西岸的敵軍據點全部攻佔，正待續向其最後、亦為其最堅強之第塘據點進攻時，恰值我軍總指揮部獲悉情報，敵軍將利用南坎東南側的險要山地，長期固守。於是我軍立即改變戰略，避免正

面攻堅，採取迂迴奇襲戰術。以新三十師之一部向當面之敵發動牽制攻擊，其主力則自南坎西南實行大迂迴突進，目的在於一戰成功，力克南坎。元月五日，新三十師八十九團及新三十八師一四四團越過古當山脈之叢林隘路，七日攻抵西朗



中華雄師入緬跋涉千山萬水，上圖為涉水進軍，中圖係橡皮艇強渡怒江。下圖遠征軍反攻騰衝，冒槍林彈雨奮勇爬城。



。但却在西朝適逢天降大雨，三日不止。於是山洪驟發，勢若奔雷，人馬輜重無法通過。但我軍仍然鼓勇繼續前進，潛渡瑞麗河後復向南坎左側叢山推展，並分兵一支猛攻茅塘。再以新三十師第九十團主力秘密順流而下。元月十一日拂曉時分，乘瀾漫大霧潛渡瑞麗河，由東北附擊敵軍之南側背，乃於元月十五日十一時攻克南坎。復與友軍南北夾擊瑞麗河東岸及西面山麓變起倉卒，慌忙應戰之敵軍，幾將其全部消滅。

### 打通了中印公路

中印公路之打通指日可期，稱霸一時之緬境敵軍在我反攻雄師強大壓力之下節節敗退，潰不成軍。緬北迭次大捷實已奠定盟軍對日作戰勝利基礎。三十三年十一月十四日，新六軍新二十二師將防務交由新六軍第五十師之一部接管，分兵一支控制曼大。這一支入緬最早的百戰雄師，即開始沿曼大至當瓜之間的大路推進，二十一日克當瓜，向南搜索進軍。二十八日該師配屬五十師一四八團，奉令迅速進出貴街，向和西方向敵後迂迴，防堵滇西及南坎之敵軍退却，同時負責截擊自臘戌開來之敵方援軍。二十九日前鋒部隊乘黑夜間潛渡波羅麗河，迅即攻克拉克西、芒卡各重要據點，正待向南疾進。時值國內桂柳會戰失利，日軍突破黎明關，進入黔境。新二十二師奉令於十二月一日集結待命。十二月七日敵軍趁我軍調動向當瓜、摩來反攻，被二十二師六十六團從容擊退。旋即將當瓜防務交由美軍負責。二十二師及新六軍第十四師龍天武部均由空運返國，歸陸軍總部直轄。

另一支勁旅新六軍第五十師則於三十四年元旦由西口、西於向南挺進，元月八日在萬好與敵軍遭遇展開一場激戰，敵勢不支，乃以第十八、第五十六師團合共抽調八百餘人馳往增援，死戰

不退，寸土必爭。鏖戰至十二日我軍終將敵軍截為三段，敵軍主力尤且被我包圍於萬好附近。十四日第五十師攻克萬好，殘敵向茂羅逃竄，我軍腳尾急追，瑞麗河北岸至此全無敵蹤。

同一時期，新三十師第八十九團、第九十團攻克南坎後，為從速打通中印公路，仍在繼續對敵發動猛攻。元月十六日，老龍山地區之敵軍被我三十師主力加以圍殲，十九日三十師主力攻克色蘭、般鶴。當時尚未撤離緬境之新二十二師正沿芒友公路進擊，二十一日該師主力先後攻克開陽、曼偉因、苗西等重要據點，且與我遠征軍第一一六師切取聯絡，同日又攻克南拉及四五六一高地，芒友西南的天然屏障全部入我掌握。敵軍因此大起恐慌，遂於即日集結各部兵力於二十三日進行反撲，經一晝夜之血戰，我軍不但將敵軍擊潰，尚且乘勝餘威再克丹巴山，將敵軍後方之交通完全切斷。至於芒友之敵已成強弩之末，其唯一解圍之希望，厥在等待其第五十六師團自滇西撤退，會同扼守芒友。我軍遂暫且不顧老龍山區是否能予剋期規復，立以一四四團向南卡附近鑽隙前進，截斷芒友敵軍退路。二十四日二十二師之一部力克摩塘，主力部隊則於二十七日將芒友攻佔。滇西、緬北兩路國軍會師，中印公路全路暢通。翌日，國民政府蔣主席在重慶播講：「中印公路開關之意義」，宣佈該公路命名為「史迪威公路」，以紀念渠督築該公路之努力。元月二十八日，史迪威公路之首批運輸車輛，由美國皮可少將率領，進入國境曉叮。使國人對獲致最後勝利之信念益為堅強。

緬甸境內，足可制敵於死命之精銳國軍，猶仍持續其批亢擣虛，殺敵致果之掃蕩戰。首先，死守老龍山區之頑敵，經我新三十師連續五日之圍攻後，終告全部就殲，無一漏網。三十四年元月二十八日，我軍第一一四團之一部，奮勇攻克康梳及八二哩路牌要地，將敵軍第五十六師團殘

餘團圍困，其勢已成涸澤之鮒。日本緬甸方面軍總司令官河邊正三大將為之焦灼萬分，飛調其第二師團第四一一聯隊，附以重砲數門，戰車若干輛，向八二哩路牌之我軍一一四團一部展開猛攻，企圖救出業已被我圍困之敵軍。我軍以寡敵眾，奮戰不懈，在二十九日一日之間，不但將數倍於我之敵軍援軍擊潰，尤且將驍勇善戰之敵五十六師團全部解決，師團長松山祐三僥倖脫走，僅以身免。

### 緬北掃蕩戰的奇跡

三十四年二月八日，我軍奮力攻佔南巴卡，敵軍退保貴街、新維、企圖憑恃天險，阻撓我軍風掃落葉之攻勢，固守緬北重鎮臘戌。然而，十一日，我軍新三十師主力即由南巴卡向南推展，強渡南開河，搗敵決戰。十二日我軍獲勝續克弄樹，八十八、九十兩團又分別進駐般尼、河勞。十三日八十八團下桃笑。十四日該師主力部隊再克貴街，然後長驅直入，攻抵南約溫隘路前。此際左右兩翼攻擊部隊業已攻佔曼愛至曼文谷東西兩線。十七日乃以雷霆萬鈞之勢渡過南開河，兵威所至，敵軍心摧膽裂，不戰而走，於是洛般與西烏立下。十八日，左翼攻擊部隊自西烏兼程疾進，敵軍抵抗直如土崩瓦解，遠征軍健兒順利抵達新維市郊。二十日，我軍攻陷新維，當面敵軍全部就殲。

緬北敵軍猶仍企圖死守其最後據點臘戌，大量增援新維以南山地——開亨南北之線，以一四八聯隊配屬砲兵扼守芒利，其主力附戰車隊則部署在曼牧三角地區。在臘戌的守軍，厥為其第一四六聯隊配屬砲兵大隊及戰車隊等，實力相當強勁。尤其外圍守軍扼險憑河，臘戌城內尤有固若金湯之堅強工事。

我強勁國軍決心要打這一場硬仗，攻克臘戌



歡躍跳，前府督總在，陷攻光仰邑首將，緬入驅長，獷獨不好軍皇，年當想」  
 百本日，間眼轉，域異威揚，兒健華中，年三十三國民，也去春水流花落則然。忬  
 。片照史歷的貴珍極頓一是這：註者編 「！滅寂消烟諸付，師雄萬

並將緬甸北部敵軍全部肅清。民國三十四年二月二十三日，新三十八師主力沿中印公路兼程南下，新三十師及新三十八師之一部則在公路兩旁翼護。二十六日，中路前鋒攻克鬧亭，繼續向拉秀進迫。右翼的新三十八師一一三團連克卡康姆、南道，然後以最高速度渡過南拉河。二十八日該部攻下曼提姆，再向左旋迴攻擊，捕捉敵軍主力，展開一場血戰。左翼我軍的圈子比較兜得遠些，他們——新三十師八十八團直奔東南攻克了漢杜。正面進襲的中路，則在進佔鬧亭以後，藉重砲及戰車之助，連下要隘拉秀及芒利。

三月二日，中路大軍進展神速，朋朗、溫塔不戰而克，三日又拿下了曼牧，尤且大舉南下，攻略南育河畔。五日傍晚，新三十八師主力再出奇兵，神不知鬼不覺的由他旁潛渡，然後啣枚疾進，一舉進據老臘戍，時在三月六日凌晨。此時，左右兩翼大軍亦已先後渡過南育河，分頭進逼印愛、滙約。敵軍在緬北的最後據點，全已陷入重圍。

三月七日，中路大軍攻克臘戍火車站，八日，以瓜分豆剖，摧陷廓清之勢，將臘戍的日本守軍全部肅清，這一仗直殺得日軍殘餘主力血流漂杵，

屍積如山。我軍克復臘戍後迅即左右包抄，新三十八師直下細胞。三月二十四日，該師與第五十師終在細胞會師，三天後，再克猛岩。

原來，第五十師是在攻克芒卡及拉西以後，分兵兩路向南圍進襲。五十師在二月二十三日下南圖，三月十六日再克細胞，與三月二十四日攻抵細胞的新三十八師會合。同日，我遠征大軍和滇西反攻獲勝的國軍，還有與美軍，同在曼德勒東北之重要據點喬梅會師。我軍反共緬北之重大任務，於焉全部完成。遠征軍各部旋即集中於臘戍附近。從事整備。

中華民國遠征軍反攻緬北之役，為我國近代史上最光輝燦爛之一頁，全部作戰時間歷一年又六個月，當面之敵兵力共三個師團。在此一年又半的作戰時期內，我遠征軍以嶄新的面目，昂揚之士氣，戰略戰術之靈活運用，所到之處，攻堅摧銳，確能保持戰無不勝，攻無不克的光榮紀錄。除策應英印兵團順利復重要據點曼德勒，並打通中印公路外，尤且殺敵致果，造成空前輝煌之戰績。經我軍所克復之緬北大小城鎮達五十餘處，無一處不經由血戰所得來，攻擊路線長達一千五百餘英里，率皆山巒起伏，險阻重重。克復日軍所佔領之土地逾五萬方英里，攻佔公路線六百四十六英里，鐵路線一百六十一英里。日軍傷亡自聯隊長以下高達三萬一千一百另九名，俘虜三百餘人。繳獲敵軍步機槍九千六百五十四支，各種火炮四百〇九門，飛機二架，戰車二十六輛，汽車八百六十一輛，火車四百七十二節，戰馬六百六十四，其它軍械物資，糧食輜重難以勝計。

### 美國的對華雙重政策

唯在此一時期，中美雙方曾因戰略觀點之不同，發生歧見，其間復有所謂史迪威事件，影響所及，竟導致美國對華政策之轉變，浸漸而使抗

戰勝利後我國東北九省之淪亡，共黨趁機坐大，終致發動全面叛變。從而大陸淪陷，韓戰越戰相繼爆發，東亞和平，迄無寧時，誠為世界近代史之一重大關鍵，同時亦屬中美兩國乃至亞洲各國之大不幸。

美國將領史迪威之來華，原係蔣委員長就任中國戰區盟軍最高統帥後，命時正訪美之外交部長宋子文，洽請羅斯福總統遴選其親信之高級將領，擔任中國戰區盟軍參謀長。當羅斯福推薦史迪威充任斯職時，蔣委員長旋即電美表示歡迎。三十一年三月四日史迪威抵達重慶，除就任盟軍參謀長外，蔣委員長復於三月十日委派渠為入緬遠征軍之指揮官。三十二年一月復命史迪威兼任中國駐印軍總指揮。史迪威遂根據上列諸項任命，劃分渠所謂之「中印緬戰區」，將地跨二國，政出三門之廣大地區強納於渠之指揮系統之下。旋史迪威為嚴格執行美國爭取小呂宋——臺灣——中國沿海之弧形戰線所訂之戰略，當我湘桂戰局堪虞，西南基地岌岌可危之際，必欲抽調我國軍精銳，發動緬北反攻，奪取密芝那機場，以作美國太平洋攻勢之呼應。是時，史迪威與我國最高統帥部業已產生嚴重之歧見。史迪威即唆使美國當局停止物資援助，對我加以脅迫。

緬北作戰期間，史迪威以一野戰軍將領，身兼六要職，總轄中印緬戰區之重責大任，又復為中國戰區盟軍統帥之參謀長，運籌帷幄，既非渠之所長。於中、印、緬執政當局間之縱橫捭闔，尤見其性情粗暴，剛愎自用。史迪威之人違其職，才失所用，曾使中印緬之矛盾盾叢生，齟齬時起，步驟難以一致，勢將貽誤大局。而襲取密支那一戰，係由史迪威親自指揮，中美突擊隊經月餘之跋涉，出敵不意，攻佔密芝那機場，然而密城守軍，僅日軍一個聯隊附以零星部隊，竟至新二十二師、新十四師、新三十師相繼空運增援，連攻兩月不下。必俟第五十師再增援後，方始予

## 蔣君章教授著 臺灣史概要

定價新臺幣四十元

郵政劃撥臺北一五七八〇

褚俊一戶

以攻克。史迪威屢次抽調大軍，幾將危及緬北整個戰局。

中國戰區盟軍統帥部拒絕史迪威指揮全部國軍之要求，以其在華兩年，對於中美合作殊少貢獻，請美方加以撤換之前，史迪威因渠之種種份外要求不獲允准，已開始對於我國作「屯兵防共」、「作戰不力」、「坐待勝利」之惡意宣傳，誣蔑構陷，無所不用其極。民國三十一年秋，中國國民黨六中全會原有全面討赤之議，終以蘇聯及英美之壓力，暫時予以擱置。從而使中共獲知，政府在短期內並無討赤之可能，而美國對華態度之轉移，又予中共以可乘之機，於是一面儘量擴充武力，襲擊國軍，作戰後掀起全國叛亂之準備，一面利用史迪威之政工人員、美國駐華外交官員、暨英美在華新聞記者，從事不利於我之報導，施其離間盟國，陰謀顛覆之詭計。進而由史迪威之政工顧問、政治顧問，設法滲透美國國務院及軍部，使其逐漸傾向左袒。當我最高統帥調知其奸，請美方撤換史迪威後，國務院中國司及美軍部作戰司，不滿我國之情緒，益形高漲，遂至合流為左袒勢力，發為抗戰期中支持蔣主席，勝利後爭取中共之雙重政策。適羅斯福死，杜魯門繼，美國白宮與國務院悉易新人，美國對華之雙重政策漸次確定，亞洲大陸終告淪陷之悲劇，亦在戰勝日本之後相繼出現矣。(待續)



(上) 蜿蜒曲折的滇緬公路，蔚為世界奇觀，依山勢峻峭，盤折迤邐而上，凡此都是我國軍民以血汗所築成，由此可見當年工程之艱巨浩大。

(下) 日本皇軍與緬女，很顯然的這些緬甸土著女郎，陷入了皇軍的包圍之中。她們強顏歡笑，亟於自保，然而鑒諸當年皇軍之殘暴，她們所面臨的命運，實在不堪想像。

