

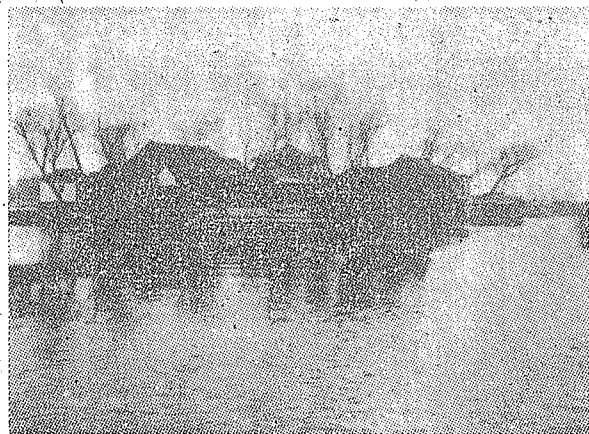
大明湖及其他

——山水，思想，人物

——山水，思想，人物

(一) 前言

新年到台北歷史博物館看大陸河山影展，出來又在書展買了一本老殘遊記，書內插圖甚多，不禁使我想起故鄉山東省會濟南的大明湖來了。大明湖的风景，雖比不上西湖，却也是北方有名的地方。猶憶郁達夫詠西湖蘇堤詩云：「江山也



濟南歷下，名勝四亭，大明湖環水，面積極大，係七十二名泉所匯。如畫。

要文人捧，湖柳如今尚姓蘇。」一個地方的出名，常與詩文的題詠有關，濟南大明湖，於歷代詩人題詠之外，近世又有小說老殘遊記的描寫，胡適文存中也一再提及，後又被選入國文課本中，於是無人不知「四面荷花三面柳，一城山色半城湖」的濟南風光。

大明湖如與北平頤和園的昆明湖，皇城內的三海相較，沒有那種金碧千重，堂皇富麗的景色，也不如西湖的秀麗旖旎，更不似太湖之浩瀚，即與南京玄武湖比起來，局面也嫌侷促。但它卻有其特色，那就是樸素自然，正如北方女郎，雖荆釵布裙，卻另有一種健美的風格。我最難忘的是一進園門所見的無邊的春草與滿眼的菰蒲，正與人以「江湖滿地」的荒涼之感。但他卻并不荒涼，附近有熱鬧的街市，湖裏有亭榭祠宇，渡頭又有幾十支畫舫。湖不算小，但都被蒲葦、葑田所分割了，致使大明湖顯得既不大又不明（古年或不如此）胡適先生有一首詠大明湖的白話詩云：

(二) 大明湖特色

我只見無數小湖田，
無數蘆葦，
把一片好湖光，

劃分的七零八落！

……
讓遊人把眼界放寬，
超過這許多蘆葦柳岸，
打破這種種此疆彼界，
依然還我一個大明湖。

大明湖在近代已漸有淤塞之勢，如將來能加以疏浚，再修上寬廣的環湖馬路，園門外的馬路也拓寬，定會大為改觀，「依然還我一個大明湖」了。

另一特點是濟南的七十二泉，（地下水）這真是全國各城市所少見的。在濟南城裏，你只要隨便掀開一塊石板或一塊磚，下面都是活水，自南向北，汨汨流瀉。名泉有趵突，金線，珍珠，黑虎等……其實何止七十二，可以說是處處皆泉。這些泉都從千佛山下，經過全城，在地面下流到城北，匯為大明湖。老殘遊記上所謂「家家泉水，戶戶垂楊」指此。濟南城裏自來是柳樹最多的地方，湖中垂柳尤多，每到暮春，飛絮如雪，常飄入沿湖人家。時見溪邊浣女，俯身浣衣，髮鬢之上，沾滿柳絮。前人詩中稱濟南「風光蕭洒似江南」，蓋指城裏而言。至於城西的商埠，則紅樓長街，風沙漠漠，全是北國氣象了。內地名城，郊區都很廣闊，將來重建，最好仿濟南的先例，將舊城保存，在城外另闢新市區，以便觀光人士遊覽舊日勝蹟。

大明湖的第三特點是所謂「一城山色」。城南千佛山，城北有鵲華二山。鵲華二山與千佛山

不同，是突起在大平原上約兩座小山。故大明湖古時亦名鵲湖。門前與百花洲之間的石橋叫鵲華橋。從橋上望去，雙峯挺秀，東西遙遙對峙，聳立於城北天際。

(三) 歷代題詠

古人詠大名湖的詩，首推唐代大詩人杜甫，他的詩句「歷下此亭古，濟南名士多。」大陸淪陷前還懸在大明湖歷下亭上。自古直到唐代，齊魯（今山東）仍為全國文化很高的地方，知名之士，必到這裏遊歷，觀夫子之廟堂，訪稷下遺跡。杜甫，李白，李邕等都在山東待了很久。所謂濟南名士多，想非盡指本地人物而言。又于欽「齊乘」載：「歷下亭在府城驛邸內歷山台上，面山背湖，實為勝絕。杜少陵有陪李北海宴詩。」按史載時李白亦在濟南。天寶三年，李白自翰林放歸，四年遊齊魯，杜甫有與李白同訪范十隱居詩云：「余亦東蒙客，憐君如弟兄。醉眠秋共被，攜手日同行……」可見這兩位大詩人在濟南同遊之樂。

宋代，蘇轍，曾鞏，李公擇等著名文人都曾在濟南，為官頗久。蘇軾由杭州移官高密，或亦曾經過濟南。其答李公擇詩云：「濟南春好雪初晴，行到龍山馬足輕。」對濟南的景物，地理很熟悉。和子由詩云：「秋後風光雨後山，滿城流水碧潺潺。煙雲好處無多子，及取昏鴉未到邊。」亦極似濟南風光。蘇軾有名的「超然臺記」及「水調歌頭」詞均作於密州（今山東高密）時其弟蘇軾在濟南。故水調歌頭詞自注曰：「月夜懷子由。」所謂「但願人長久，千里共嬋娟」者指其弟

蘇軾（子由）而言。而超然臺末段更云：「余弟子由適在濟南，聞而賦之，且名其臺曰超然，以見余無所往而不樂，蓋遊於物之外也。」今濟南布政使衙門花園中，尚有宋代海棠。相傳為曾鞏手植。名城名士，堪稱佳話。

明代義士鐵鉉為山東參政，燕王棣靖難兵起，鐵鉉力扶危主，死守濟南，屢挫燕師。燕王棣即帝位，鉉不屈死。後來魯人敬其忠義，在大明湖立祠紀念，名曰「鐵公祠」。我國古人，多將忠義之士，葬於名勝地方，或為之立祠奉祀，以供後人憑弔瞻仰。如鐵公之在明湖，岳飛、于謙之在西湖，史可法之在揚州瘦西湖，均使湖山生色。到了清朝，山東新城詩人王漁洋，在大明湖詠秋柳詩四首，一時和者數十人，南北傳誦。其萊根棠詩集序云：

「順治丁酉秋，予客濟南，諸名士雲集湖亭，一日會飲水面亭，亭下楊柳十餘株，披拂水際，綽約近人，葉始微黃，乍添秋色，若有搖落之態。予悵然有感，賦詩四章，一時和者數十人……」

其第一首云：

「秋來何處最消魂，殘照西風白下門。昔日參差春燕影，而今憔悴晚秋痕。愁生陌上黃鸝曲，夢繞江南烏夜村。莫聽臨風三弄笛，玉關哀怨有誰論。」

雖在濟南，卻寄懷於江左，蓋為追思南明之作。此詩雖未直寫大明湖風景却將湖上秋色的

條蕪情調襯托出來。

(四) 老殘遊記與胡適文存

「歷山山下古帝遺跡，明湖湖邊美人絕調。」這是清末劉鏞的小說老殘遊記第二回的回目。

接着他敘述自魯東來濟南的情形：「一路秋山紅葉，老圃黃花，頗不寂寞。到了濟南府，進得城來，家家泉水，戶戶垂楊，比那江南風景，覺得更為有趣。」劉鏞不愧為有科學精神的考據家，上面引文中「進得城來」四字交待得很清楚，因濟南城外，都是黃土沖積平原，地勢相當高曠，又是一番景象了。其寫大明湖的一段文字云：

「午後便步行至鵲華橋邊，僱了隻小船，盪起槳來，朝北不遠，便到了歷下亭前。亭上懸一幅對聯……上題杜工部句，下署道州何紹基書……復下船往西邊去，到了鐵公祠前，朝南一望，只見千佛山上，梵宮僧樓與那蒼松柏，高下相間，紅的火紅，白的雪白，青的靛青，綠的碧綠……正在欣賞不絕，忽聽一聲漁唱，低頭望去，誰知那明湖已澄清的同鏡子一般，那千佛山的倒影映在湖裏，顯得明明白白……這湖南岸上便是街市，却有一片蘆葦密密遮住，現在正是開花的時候，一片白花，映着帶水氣的斜陽，好似一條粉紅的絨毯，做了上下兩個山的墊子，實在奇絕……」

這是一段很好的寫景文字，在我國舊小說中是很少見的。胡適文存第三卷中收有「老殘遊記的文學技巧」一文，謂我國舊小說的缺點是寫景

的文字太少，並推崇劉鏞的寫景文字是前無古人。胡適先生為老殘記遊作序跋一共寫了三篇文字，除上舉一文外，尚有「作者劉鏞小傳」，「老殘遊記裏的思想」，不為不詳。但智者千慮，仍不免偶有失誤。老殘遊記的文學技巧一文中云：

「老殘遊記裏寫景的部份亦偶有錯誤的。蔡子民先生曾對我說，他的女兒在濟南時，帶了老殘遊記去遊大明湖，看到第二回寫鐵公祠前千佛山的倒影映在湖裏，她不禁失笑。千佛山的倒影如何能映在大明湖裏呢？即使

在三十年前明湖沒有被藍田佔滿，這也是不可能的。大概作者有點誤記了罷？……」

這一段文字頗能反映出五四時代的學者自信和疑古的傾向。懷疑是學者應有的態度，由懷疑方可求真，孔子即有「多聞闕疑」的話。但如過份懷疑古人的著作也有時會有錯誤。胡先生主張以科學方法整理國故，治學要大胆假設，小心求證，研究問題要「拿證據來」，都是很對的。但胡先生很少再引申一步，告訴我們若證據錯了，會使一件事情全盤錯誤的。胡先生為人樂觀，樂觀的人自信都很強。即以大明湖中千佛山倒影而論，他為什麼不相信最早認識甲骨文의 考據家劉鏞的記述而相信蔡元培女公子蔡小姐的一句話呢？這可能如林語堂先生所說是疑古的關係。因那時疑古的風氣正盛。但大明湖是我幼時常遊的地方，確曾看見千佛山倒影。在北平讀書時從胡適文存中讀到這篇文字，心想大明湖山影有無事小，胡先生提倡的科學研究方法事大。很想找個機會同胡先生談談。有一次在北大二院聽胡先生講歷

史研究法，他批評當時有些學者不注重有確實材料的近世史，而提倡研究史前時期的社會，或原始社會研究。因而又使我想大明湖山影的問題。決心趁此機會去問問胡先生。怎奈散會後他被人羣包圍，問他問題的人又多，我不便再提出這件小事情了。而天寒日暮，冷氣侵人，就被一位同鄉拉到東來順吃羊肉去了。

抗戰勝利後，民國三十六年間，我又回到濟南，時雖四方不靖，但湖山未改。重遊大明湖，決心去考察一下蔡小姐當年何以看不見千佛山的倒影。經我數次考察之後，發現在湖上是有幾種情形之下看不見山的倒影的。一是陰天山被雪遮了。一是雖係晴天，但遠處有薄霧，把山影淡化了，山離城十餘里，如不留心，也看不見湖中山影。三是遊湖的人，只在歷下亭、張公祠一帶轉轉，不登北極閣，不去鐵公祠，也看不見山影的。後二處都在湖的最北面，到此全湖展在面前，方能看見千佛山的倒影。劉鏞遊湖時，張照正當山東巡撫，湖中還沒有張公祠。所以他遊完歷下亭後，即把船邀到鐵公祠，書上寫道：「到了鐵公祠前，朝南一望，只見對面千佛山……」劉鏞的心很細，看山的地點交待得清楚。我國古時讀書人，有些名家心細如毛，他們雖不講方法論，但其著作常自然合於科學方法與邏輯。記述的景物，也大都可靠的。蔡小姐遊湖未見山影的原因，我上舉三例必居其一，尤可能是第三項。而因此造成胡適先生這點小錯誤。在台灣出版的胡適文存中也仍未更正，而我也終未找到機會同胡適先生談此事。至今思之，猶不免若有所失。

顧客至上服務第一的

台灣第一商業銀行

◎創立七十六年，分支單位一百多處，國外通匯銀行五百餘家。

總行：台北市重慶南路一段三十號
電話：三六一九六一（三十線）

◎首創中小企業服務中心，首創全省收付存款，首先實施櫃員制度。

◎經營全部銀行業務：存款、放款、匯兌、外匯、倉庫及各種代理業務等。

◎特設的存放款服務：△全省收付存款：憑一本存摺，印章及簽章卡，便可在全省任何分行存款及取款。

△一銀升學存款：利息最優厚，儲備子女升學費用最便利。

△一銀住者有屋存放款：憑存款金額貸放數倍的建屋購屋資金，實現住者有屋的理想。

△一銀分期攤還貸款：利用購買各種貴重生活用具，既方便，負擔又輕。

△一銀納稅儲蓄存款：歡迎公司及個人開戶，便利納稅，享受服務。

△進口機器外幣貸款：向國外訂購機器以擴充或更新設備，可利用本項貸款，期限較長，利息低。