

# 智能遲緩及其發生率的探討

楊瑛譯

## 譯者小註

本文作者希伯博士 (Dr. Rick Heber) 在美國及國際智能遲緩學界均有受人敬重的地位。他對「智能遲緩」所下的定義及分類法在一九六〇年七月為美國智能不足學會所正式採用。該定義至今仍廣被採用。一九六一至六二年，他應邀任美國已故甘迺迪總統的「智能遲緩討論會」研究部主任。希伯博士曾任威斯康辛大學研究行為不能學系系主任 (Department of Studies in Behavioral Disabilities, University of Wisconsin)。目前他所擔任的職務是：威大人類發展中心主任 (University of Wisconsin Center for Human Development)，智能遲緩復健研究及訓練中心主任 (Rehabilitation Research & Training Center in Mental Retardation) 以及威大研究行為不能學系正教授。

本文譯自希伯先生去年三月出版的 *Epidemiology of Mental Retardation* (原書三至二十三頁)。本文的翻譯分別得到作者希伯先生及出版公司 (Charles C. Thomas, Springfield,

Illinois) 的允准，特此誌謝。

## 前言

在本文裡，我把智能遲緩 (mental retardation) 看作徵狀 (symptom)，而非基本情況 (fundamental condition)。而且它是以行為的 (behavioral) 而非器官的 (organic) 的證據來描述的徵狀。簡而言之，智能遲緩就是指由出生或孩童期即有的普通智慧功能的不足。大致決定一個人是否屬於智能遲緩的主要工具是智力測驗。但是智力測驗的結果並不能說明該人的適應行為能力 (意指該人解決其環境中所發生的問題的能力及對其所處的社會的適應能力)。智力測驗既然不能簡單的指明適應行為的能力，因此美國智能不足學會 (譯者註一) 所正式採用的智能遲緩的定義 (譯者註二) 裡主張要決定一個人是否智能遲緩，應由兩方面來證實：其一，該人因測驗而得到的智力；其二，該人實際適應行為能力的程度。

若是一個人所測得的智力低於平均數一個標準離差以上 (平均數及標準離差都是統計學上的名詞，在一個標準化的樣品裡 (Standardization

Sample)，由這兩個名詞所顯示的數字中，我們可以曉得分數的分佈情形。) 則我們說這個人有智能遲緩之嫌。由負一的標準離差處來決定一人有無智能遲緩之嫌原也是武斷定的一個決定點。通用的個人智力測驗而測得的智商八十四左右，即相當於這個決定點的地方。在實際的情形中，接近智商八十四的人中，很少是適應行為能力也有問題的人，因此他們大都不在智能遲緩之列。可是所測出的智力愈低，屬於智能遲緩的百分比也會愈大。

單以智商成績而言，在美國的實際情況是低於平均數兩個或兩個以上的標準離差 (即大部分的智力測驗所測出的智商七十左右) 的人屬於智能遲緩。同時在美國，幾乎是百分之一百的智能遲緩者 (或被入當作智能遲緩者看待) 其智商是大約七十五或七十五以下。

使腦部受傷而導致智能遲緩的疾病或情況足有好幾十種。我們可把它們歸於下列六類：

(一) 嬰兒或幼兒期因發炎而影響到中樞神經系統。

(二) 因出生以前，出生之時，或出生以後腦部

受到物理性的傷害。

(b) 因代謝失常，其中有的是先天性的，而使神經系統受到傷害。

(c) 因先天性的或未明原因的情況而致腦內有異常物的生長。

(d) 因先天性的或未明來源的疾病而造成中樞神經系統的進行性變質 (progressive degeneration)。

(e) 因產前已定的情況的陣列而使腦部構造失常或因而造成顯明的物理性的特徵。

根據主觀的估計，因中樞神經系統的構造或功能有可顯示得出有病的人在整個智能遲緩人口中所佔的百分比不超過百分之十至二十。這種因中樞神經系統有病而智能遲緩的人平均分佈於各社會經濟階層或各種族之間。而且一般來說，這些人的智商是低於平均數三個標準離差以上 (或大部分的智力測驗的智商五十五以下)。這群人在就學期間屬於可訓練的 (trainable) 或可訓練的程度以下。在成年期，他們的適應行為受到嚴重或極嚴重的損傷。這群人也多數有續發性的體格缺陷 (secondary physical disabilities)。

其餘的百分之八十至九十的智能遲緩者則沒有明顯的中樞神經系統病狀。這群人中有一部分是由於兒童期間長期的情緒或精神病失常，因而他們的學習受到影響。另有少數人的智能遲緩是因其他方面的缺陷，諸如聽力或視力受阻，大腦性癱瘓等，而致使正常智力發展過程中所必需的學習機會受到阻礙。一般來說，這一類人的體格看起來很正常，可就是在功能上顯出其智能遲緩

來。

我們到今天都還不知道什麼是造成剛才所述的這群人的智能遲緩的根本原因。有人以為與智慧的遺傳是有關係的。也有人以為是由於低收入，低社會階層的母親們不重視產前衛生，早產的情況多，不注意嬰兒衛生，再加上一些其他因素，以致這群「危險性較高」(“high risk”) 的人群的中樞神經系統受到輕微的傷害，這些輕微的傷害非我們今天的醫學技術所檢查得出來。此外，我們今天已經有些證據，說明在正常的智慧發展過程中，由於欠缺人與人間的接觸 (social stimulation) 而致智能遲緩也可能是原因之一。

從智力測驗的成績來看，這群由中樞神經系

統診斷不出病的人也總是屬於輕微程度的智能遲緩。他們的智商大致介於五十至七十五之間。在就學期間，他們算是「可教育的」(educable) 孩子，以適應行為而言，他們受到輕微或中度的損傷。

表一：智能遲緩一般發生率的估計

調查國	年代	估計數/每 一千人口	資料來源
英國	1906	4.61	註一
美國 (紐約州)	1915	4.13	註一
美國 (麻省)	1915	4.00	註一
美國 (印地安那州)	1915	7.35	註一
美國 (德拉威州)	1916	3.82	註一
美國 (紐約州)	1916	3.40	註一
美國 (紐約州)	1916	5.44	註一
英國 (英格蘭和威爾斯)	1929	8.57	註二
日本	1942	16.90	註三
日本	1942	9.60	註四
美國	1942	12.20	註五
芬蘭	1942	4.43	註六
瑞典	1948	5.70	註七
挪威	1951	55.60	註八
丹麥	1951	13.32	註九
美國	1952	230.40	註十
瑞典	1953	10.30	註十一
瑞典	1955	9.80	註十二
美國	1955	30.20	註十三
美國	1956	35.20	註十四
美國 (喬治亞州)	1956	36.00	註十五
美國	1957	1.60	註十六
美國 (德拉威州)	1957	20.30	註十七
美國	1959	20.44	註十八
瑞典	1962	16.70	註十九
冰島	1964	14.92	註二十
美國	1966	74.40	註二十一
波蘭	1966	3.10	註二十二

我們將不在本文中討論死亡率的問題，原因很簡單：沒有人會因智能遲緩而死。國際死亡原因表 (International List of Causes of Death) 上載有的某些特殊情況 (specific conditions) 雖也與智能遲緩有關，但這些特殊情況的死亡個案數也只是寥寥無幾。公立的智能遲緩者收容院的死亡紀錄也不能供給我們有關智能遲緩者的死亡資料，因為院方當初收容他們時所根據的是他們健康情況。以下我們將從種族、地域、社會或家庭諸方面來探討智能遲緩與其發生率的關係。

一 國際上對智能遲緩的一般發生率的估計

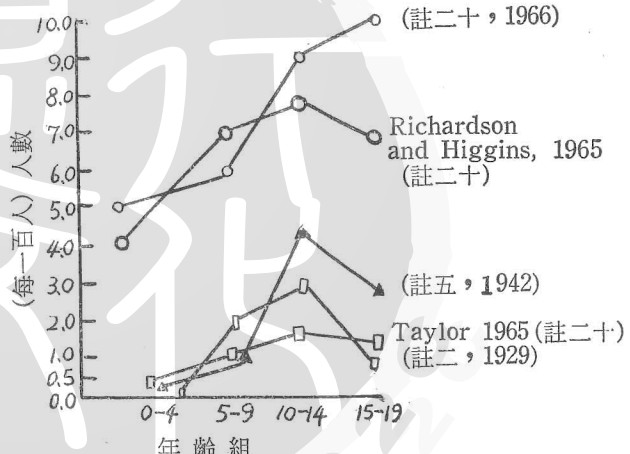
由表一可以看出自一九〇〇年至今國際上所

作對智能遲緩一般發生率的估計的比較廣博的調查結果。

這些較廣博的調查只限於比較高度開發的國家，其中尤以英國、美國、及北歐諸國為主。因為每一個調查對智能遲緩所定的標準不一樣，取樣方法又不相同，因此我們不能拿一國與另一國作比較。可是從這表上我們倒可以看出自從一九〇〇年以來，各國的智能遲緩發生率都有逐漸增加的趨勢。促使智能遲緩的發生率愈來愈高的原因可能有好幾方面：其一，取樣工具和取樣技術逐漸進步；其二，各國工業技術愈見發達，則社會要求的適應行為也愈見增高，智能遲緩的人在激烈的競爭下比較容易給淘汰下來。

二、年齡與發生率

幾乎從所有較廣博的調查中都可以看出到了入學年齡左右，智能遲緩的人數急速增加。以後這曲線仍繼續上升，到了十四歲左右這曲線達到其頂點，到就學期限結束後，該曲線急速下降。這種因年齡的不同而影響到智能遲緩的發生率的情形可自(右下)圖一中看得更為清晰，圖一中僅註二十的研究與我們剛討論的趨勢不同。就學期間的智能遲緩者特多的原因的一般解釋是學校裡注重的是抽象的語言表現，在適應行為裡，這些是屬於最高級的範圍，智能遲緩者難於達到這項要求，因此有的人入學前並無異狀，但一進學校讀書，就顯出其智能遲緩來了。到了就學期限結束之後，他們溶入社會人群，也能對社會的要求作某種程度的適應，因此也就看不出他們是智能遲緩者了。



圖一：每一百人中特殊年齡組內智商六十九或六十九以下的人數 資料來源：註二十，1966。

另外一種解釋則並不贊成上說，却以為年齡與發生率的關係並不如此密切，問題的關鍵是在取樣方面。換句話說，在總人口之中，唯有求學期間的這部分人口個個都經過智力測驗。註二十中一九六六年的調查指出這種說法有其根據。在這個調查(指註二十)之前，別人的調查法是詢問學校和社區診所有多少已診斷出來的智能遲緩者，而註二十中所用的調查方法則是作者們(Lemkau and Imre)在取樣地點(馬里蘭州東南部的一個以務農為主的郡)挨戶決定有無智能遲緩者。根據這種調查法，他們並沒發現一般調查中所謂的就學期限結束後，智能遲緩者的發生率

即下降，或入學前(實際年齡零至四歲)至入學時(實際年齡五歲九個月)其發生率急速上升的特殊現象。

三、在美國的地域與發生率

在美國，有許多資料證明人口的智力測驗平均數會因鄉村和都市，南方和北方的地域原因而有所不同。某地智商低的人多，就會使該地總人口的智商平均數稍有不同。同時人口的遷徙諸如人口自鄉村移至都市，自南方移至北方等，也會使這些地方的總人口智商平均數有所更動。但一般說來，由於地域與種族，社會經濟等因素有密切的連帶關係，因此我們事實上不能以一個簡單的解釋來說明地域與智能遲緩發生率的關係。

表二：各州陸軍不合格的新兵

不合格百分比	州 別
0-4.9	Wash., Mont., Iowa, Ore. Utah, Minn., Neb., Wis., Wyo.
5.0-9.9	N. H., Vt., Kan., N. D., S. D., Idaho, Mich., Okla., R. I., Calif., Mass., Ohio, Colo., Ind., Nev., Mo., N. M., Me.
10.0-14.9	Hawaii, Ariz., Alaska, Tex., Ill., Md., N. J., Conn., N. Y.
15.0-19.9	W. Va., Va., Del., Fla., Ark., Wash. D. C., Tenn., Ky.
20.0-24.9	Ala., N. C.
25.0-29.9	La., Ga.
30.0-34.9	Miss., S. C.

資料來源：註二十二，1967。

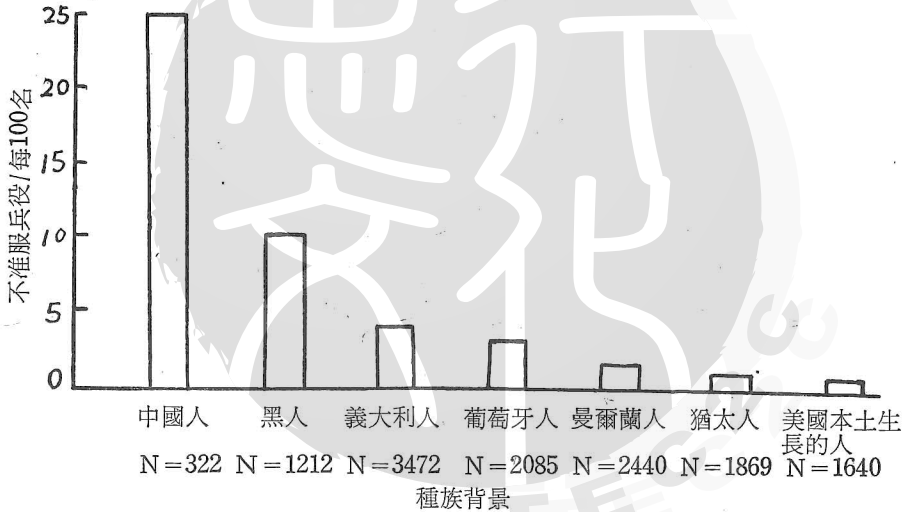
用通不過陸軍智力測驗而不能服兵役的青年男子的百分比的資料(請閱前表二)也多少可以說明地域與發生率的關係。實際上軍中智力測驗比一般通用的智力測驗的標準要高,但因軍中智力測驗也是經過大量採用,有其標準的評價程序,所以軍中的紀錄有供我們參考的價值。

四、種族與發生率

在美國有很多的調查裡指出種族與智能遲緩發生率的關係。調查得最徹底最仔細的是黑人與白人(Negro-Caucasian)間的智力差異。儘管有許多不同的說法來解釋這現象,但黑人與白人間所測得的知力的確有所不同這事實則無容置辯。所謂差異即指白人的智商平均數比較高——不論在城市或鄉村,南方或北方。黑人的智商平均數雖較白人為低,但若以整個黑人人口而言,他們的智商分配也有一個常態分配的曲線。

根據肯迺迪及其同事以美國東南部五州所作的黑人智力研究報告(註二十三,一九六三年),黑人的常態分配曲線的平均數較白人為低。由(下右)表三我們可以看出不論在大都市,都市或鄉村的黑人智力平均數均較史坦福——比奈的標準取樣(Stanford-Binet standardization Sample)的平均數為低。由表三我們也可看出愈趨向都市,其黑人的智商平均數也愈高。

除了黑人之外,其他種族的智商也發現會與一般人口的智商有所差別。根據第二次世界大戰期間波士頓海陸空三軍新兵中心(Armed Forces Induction Center)的報導,由於智能遲緩而不得服役的人種百分比以中國人為數最高,父母在美國出生的美國人為數最低。(下圖二)中國人因智能遲緩而不得當兵的百分比竟然最



圖二：波士頓海陸空三軍新兵中心因智能遲緩理由而不准服役的百分比  
資料來源：註二十四，1944

表三：美國東南方三種形態的社區的黑人小學兒童的智商

社區形態	智商
大都會	83.97
都市	79.37
鄉村	78.70

資料來源：註二十三，1963。

表四：諸印地安部落的智商分配

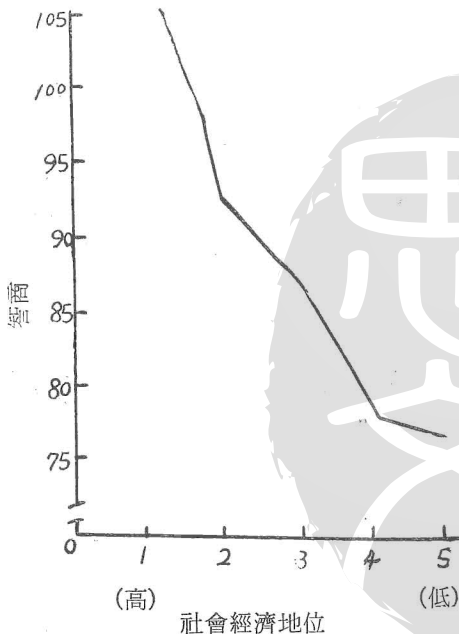
IOs	Hopi		Navaho			Papago		Sioux			
	Oraibi	Mesa	Shiprock	Mountain	Ramah	GuVo	pawa	Kyle	Ridge	Zia	Zuni
N	90	54	92	32	30	45	91	65	41	53	77
Median	113.0	107.5	94.7	95.0	81.7	83.9	98.4	100.6	100.6	96.8	98.5
Mean	115.0	110.7	95.9	94.1	84.3	86.9	99.4	101.1	102.6	96.5	99.6
SD	21.6	19.3	16.3	21.3	19.0	17.8	18.2	18.2	13.3	14.7	15.2

資料來源：註二十五，1944

表五：以父親職業為區分的杜門——米瑞爾標準樣本(L-M Composition)中的兒童智商平均數

父 親 職 業 類 別	實 際 年 齡			
	2-5.5	6-9	10-14	15-18
I. 專業性人員	116.2	114.9	117.5	116.4
II. 半專業或管理人員	112.4	107.3	112.2	116.7
III. 書記，有專長的手藝人員及零售商	108.0	104.9	107.4	109.6
IV. 有農地者	99.1	94.6	92.4	94.3
V. 半技術性工作人員，次要的書記及作小生意的人	104.3	104.6	103.4	106.7
VI. 微帶技術性的工作人員	95.1	100.0	100.6	96.2
VII. 鄉村和城市每日計酬的勞工	93.6	96.0	97.2	97.6

資料來源：註二十六，1937



圖三：黑人的智商及社會經濟地位  
資料來源：註二十三，1963

不同的社會經濟階層的智商平均數也有顯然的差異，因此各階層的智能遲緩者的數目更有出入。不論以家庭收入，所住房屋的種類，父母

不同的社會經濟階層的智商平均數也有顯然的差異，因此各階層的智能遲緩者的數目更有出入。不論以家庭收入，所住房屋的種類，父母

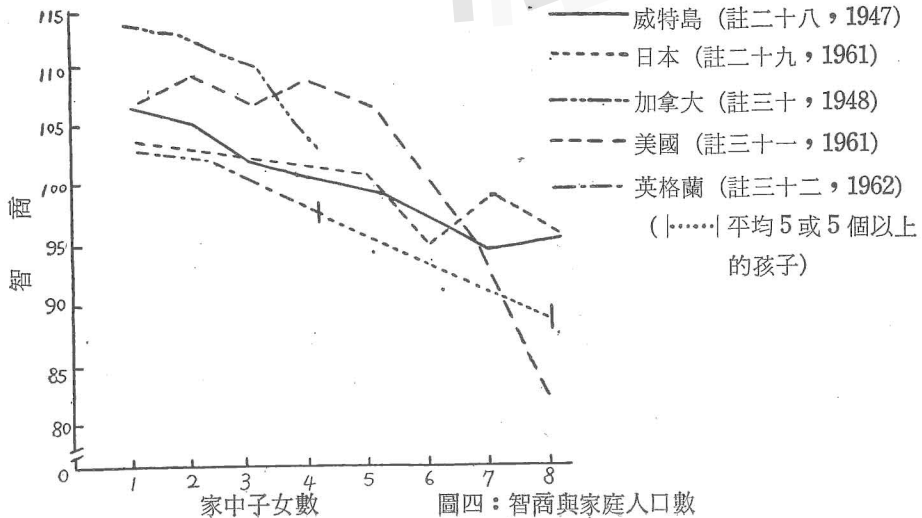
五、經濟情況與發生率

高，這很顯然的。是有文化的因素滲雜其間，這調查的資料在這一方面的可靠性 (validity) 是有問題的。換句話說，這調查所指出的事實有再進一步研究的必要。別的調查中，又指出美國印地安人的智力也會因部落的不同而有差異，有的高於一般人口的平均數一百，有的則低很多。

的教育或父母的職業作標準，其社會經濟的差異性都是存在的。同時若以城市與鄉村比，南方與北方比，黑人與白人比，其社會經濟的差異性也是存在的。把社會經濟階層與所測得的智力之間的關係說明得最好的莫過於史坦福——比奈所提供的標準化過的資料。表五所提供的父母的職業與孩子的智商平均數的關係。

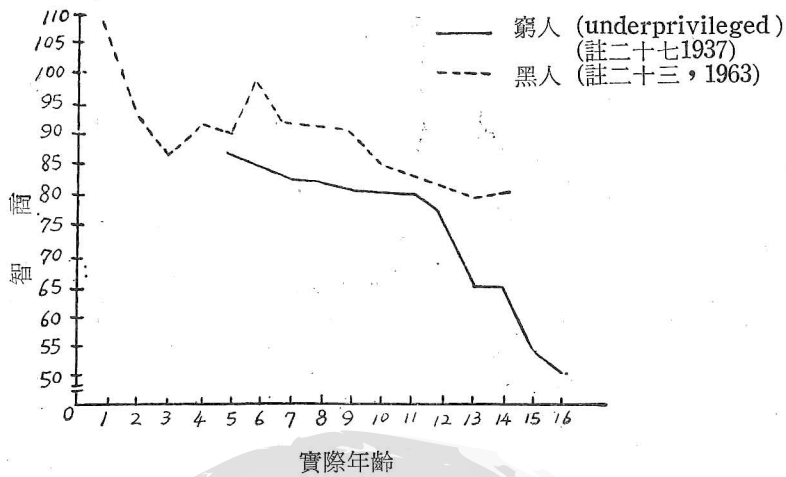
在黑人的常態人口中，社會經濟與智商的關係甚且更為顯著。譬如說，社會經濟階級愈低，其智力平均數也愈低 (請閱左圖三)

六、同一社會經濟階層裡的年齡與智能遲緩的發生率在收入低 (deprived socioeconomic)



圖四：智商與家庭人口數

七、家庭與智能遲緩的發生率

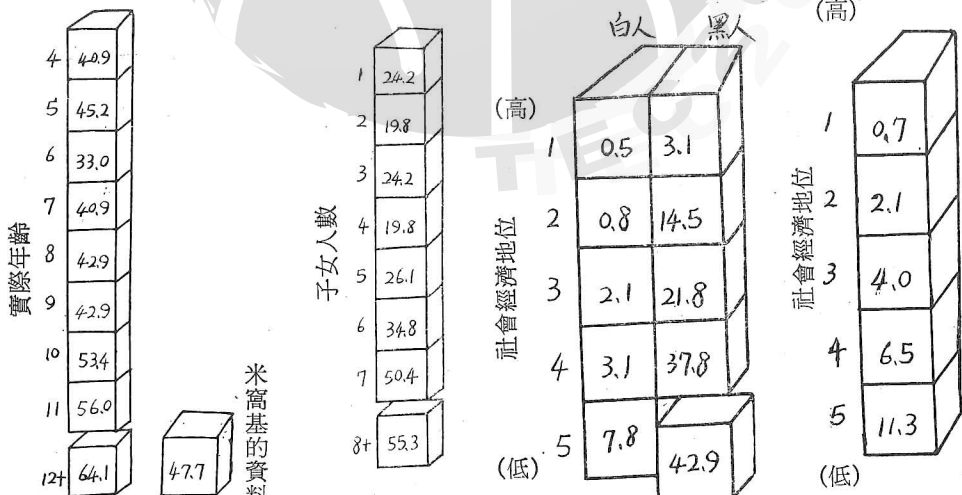


圖五：實際年齡增長時的智商改變

group) 的人群裡，有一個現象，就是年紀增長時，智商反而下降。因此若單以年齡來區分的話，其智商分配有很大的不同。左圖五所顯示的是註二十七 (一九三七) 所提供的低收入的黑人及註二十三 (一九六三) 所提供的低收入的白人的比較。在黑人群裡，這種現象更為顯著。

以上我們討論的是智商與人口統計學諸如社會經濟階層，種族，地域，年紀及家庭人口等的關係。其中社會經濟階層，種族及地域三項彼此相互關連，把這三項合起來，它們與智能遲緩的關係更為密切。若以智商七十五以下的情形來說的話，它們的關係可從圖六至九看出來。

圖六是以比奈標準化的資料來估計五個社會經濟群中智商七十五以下者所佔的百分比。我們可以看出來在最高一級中，智商在七十五以下者僅佔百分之〇。七，而在最低一級中，智商七十五以下者竟佔百分之十一。三。圖七所比較的是將比奈所得的資料來估計白人在各社會階層中智商低的人所佔的比數，以及從肯邁迪氏一九六三年的研究報告中，我們估計出黑人智商低者在各社會經濟階層佔的比數。從圖七我們可以看出在任一社會經濟階層中，智商在七十五以下的總是黑人多出許多。以最低一級來說，其發生率在白人是百分之七。八而黑人是百分之四二。九。在這經濟情況最差而智商又在七十五以下的估計人群中，其家中子女數與發生率又有關係。



圖六：各社會經濟階層中智商七十五以下者所佔的百分比。資料來源：註三十三，1968

圖七：以種族及社會經濟階層作區分的智商七十五以下者所佔的百分比。資料來源：註三十三，1968

圖八：社會經濟情況差的黑人家庭中其子女數與智商低者於七十五的估計百分比。資料來源：註三十三，1968

圖九：黑人經濟情況低，家庭人口多智商七十五以下的年齡與智能遲緩發生率的百分比。資料來源：註三十三，1968

最後我們要指出的是在這社會經濟情況最低的人群裡，其家中子女的年紀與智能遲緩的關係。根據前圖九所顯示的估計數裡，我們可以看出四歲智能遲緩者在四歲人口中的百分之四十九。而十二歲或十二歲以上的智能遲緩者佔該群人口的百分之六四·一。我以此估計數與以下將討論的一個實際調查相互比較，發現其比數是百分之六四·一比百分之四七·七。這個比較非常值得重視。因為第一，我所用的資料原很有限，第二，我所估計的資料來自美國東南方的幾州，而且其中大部分以鄉村人口為主。而實際的調查則係北部大都會的人口。如果把我的估計數作個城市——鄉村，北方——南方的適當調整，那麼估計數與實際的調查結果可能會更接近。因此雖則圖六至九的估計數所根據的資料有其限度，但我們仍可用它們來說明低智商的發生率與我們前面所討論的各種因素的關係。

結語

由於智能遲緩的發生與社會經濟階層的關係的知識的增進，世人逐漸肯接受造成智能遲緩的直接原因可能就是社會環境。這種看法打破了以前人所作的許多調查說智能遲緩者並非普遍存在於社會經濟階層低的人群中，而係存在於某些個別的家庭和某些特別窮的家庭裡。

我現在舉個實例來說明我剛才提到的論點。

我這個調查（尚未出版）地點是威斯康辛州的米瓦基市內的九個貧民區（slum）。以某一段時間內的八十八個新生兒及其家庭作調查對象。這些家庭中每一家都有一個六歲或六歲以上的孩子。

表六：母親的智商等級與其子女的智商

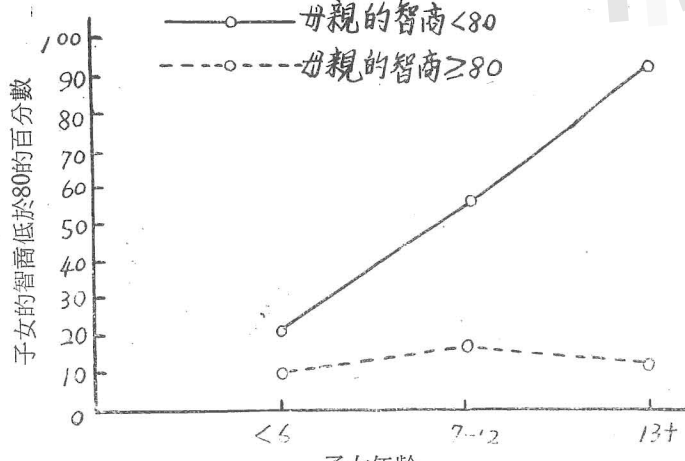
母親的智商	子女的智商					Total (%)
	%	100	84-99	68-83	52-67	
≥100	8.0	20.4	25.0	25.0	2.3	100.0
84-99	34.1	21.8	55.2	17.2	5.8	100.0
68-83	40.9	13.5	49.1	30.9	6.1	100.0
52-67	17.0	3.6	33.3	30.9	21.7	100.0

資料來源：註三十三，1968

表七：子女的智商等級與其母親的智商

子女的智商	母親的智商				Total (%)
	>100 (8.0%)	84-99 (34.1%)	68-83 (40.9%)	52-67 (17.0%)	
≥100	10.8	45.8	37.4	6.0	100.0
84-99	8.3	34.5	40.6	16.6	100.0
68-83	6.6	18.0	42.5	32.9	100.0
52-67	1.8	18.2	25.5	54.5	100.0

資料來源：註三十三，1968



圖十：各年齡群智商低於八十的子女與母親智商的關係  
資料來源：註三十三，1968

除了新生兒之外，這八十八家的兒童數是五百八十六。除了新生兒外，我們給所有的母親及孩子個別的作過智力測驗。母親們的智商平均數是八〇·五，孩子們的智商平均數是八六·三。母親們和孩子們（新生兒仍不計算在內）在智商七十五或七十五以下的佔百分之二十二。

這些家庭中的智能遲緩（智商七十五以下）發生率與母親本人的智商有關。左表六和表七顯示了以智商而言，母親與孩子間的關係。

表六說明的是孩子的智商分配與母親的智商等級是有關係的。母親的智商在一百或一百以上時，她們的孩子中百分之五三·三是智商介於八十四至九十九，而百分之二〇·四是在智商一百

或一百以上。在另一方面，母親的智商屬最低一級（即智商五十二至六十七）者，其子女的智商大都在六十八至八十三這一範圍，其子女智商在一百或超過一百者僅佔百分之三·六。

表七是從另一角度來看母親智商與孩子的智商的關係。智商六十七或六十七以下者佔母親總數的百分之十七，而這群母親的孩子智商在六十七或六十七以下者佔百分之五四·五。在六十八至八十三者佔百分之三十二·九。

圖十說明母親與不同年齡群的孩子們的智商的關係。

關係。我們在前面會討論到在低社會經濟階層裡有一個孩子年歲愈大，智商反而愈低的傾向。圖十的資料是把母親的智商八十以上者為一組，八十以下者為另一組，這兩組的人數正好大致相同。這麼一分後，就很顯然的可以看出智商低於八十的一組其子女智商亦低於八十者自六歲以前的百分之二十增至十三歲以後的百分之九十以上。而智商高於八十的母親們其子女的智商則非但無此傾向，反而顯出：一，子女智商低於八十的人數較少，二，子女並不因年齡的增長而智商急速下降。

米窩基的調查資料使我們看到在以發生率顯著稱的低社會經濟群中，實際上是由為數較少的母親產生為數較大的智能遲緩的子女。一般以為在低社會經濟群中，孩子年歲愈長而智商愈低的原因是這種社會環境抑制了孩子的智慧發展。米窩基的調查中，我們發現年齡長而智商降低的現象僅存在於母親較不聰明（智商低於八十）的孩子中。

#### 參考文獻

- 註一、O'Connor, N. & Tizard, G.: *The Social Problem of Mental Deficiency*. N. Y., Pergamon Press, 1956. p. 19
- 註二、Lewis, E. O.: *Report on an Investigation into the Incidence of Mental Deficiency in Six Areas, 1925-1927*. (Part IV of Report of Mental Deficiency Committee, being a Joint Committee of the Board of Educa-
- tion and Board of Control). London, H. M. Stationary Office, 1929.
- 註三、Akimoto, H.: Demographische und Psychiatrische Untersuchung der Abgegrenzten Keinstadterolkerung (Demographic and psychiatric study of a small town population). *Psychiat Neurol (Japan)*, 47:351-374, 1942.
- 註四、T sugawa, T.: Über die psychiatrische zensus-untersuchung in einem stad-tvezirk von Tokyo (Psychiatric disorders found in a small town in Tokyo). *Psychiat Neurol (Japan)*, 46:204-218, 1942.
- 註五、Lemkau, P.; Tietze, C.; & Cooper, M.: Mental hygiene problems in an urban district; third paper. *Ment. Hyg.*, 26:275-288, 1942.
- 註六、Kaila, M.: On the average frequency of mental disease and mental defect in Finland. *Acta Psychiat Scand*, 17:47-67, 1942.
- 註七、Sjögren, Torsten: Genetic-statistical and psychiatric investigations of a west Swedish population. *Acta Psychiat*, 52:102, 1948.
- 註八、Bremer, John: A social psychiatric investigation of a small community in Northern Norway. *Acta Psychiat*, 62 (Suppl):9-166, 1951.
- 註九、Fremming, Kurt H.: The expectation of mental infirmity in a sample of Danish population. *Eugenics Society, Occasional Papers on Eugenics*, 7, 1951.
- 註十、Mullen, Frances A. & Nee, Mary M.: Distribution of mental retardation in an urban school population. *Amer J Ment Defic*, 56:777-790, 1952.
- 註十一、Böök, Jan A.: A genetic and neuropsychiatric investigation of a North Swedish population with special regard to schizophrenia and mental deficiency. II. Mental deficiency and convulsive disorder. *Acta Genet*, 4:345-408, 1953.
- 註十二、Essen-Möller, Erik; et al.: Individual tracts and morbidity in a Swedish rural population. *Acta Psychiat Scand*, Suppl. 100, 1-160, 1955.
- 註十三、Kirk, Samuel A. & Weiner, Bluma B.: The Onondaga census; fact or artifact. *Excep Child*, 25: 226-231, 1959.
- 註十四、Goodman, Melvin B.; Gruenberg, Ernest; Downing, Joseph J. &



- Rogat, Eugene: A prevalence study of mental retardation in a metropolitan area. *Amer J Public Health*, 46: 702-707, 1956.
- 註十五、Wishik, Samuel M.: Handicapped children in Georgia: A study of prevalence, disability, needs, and resources. *Amer J Public Health*, 46: 195-203, 1956.
- 註十六、Wirtz, M; & Guenther, R.: The incidence of trainable mentally handicapped children. *Except Child*, 23:171-172, 1957.
- 註十七、Jastak, Joseph F & Whiteman, Martin: The prevalence of mental retardation in Delaware. Preliminary report on a statewide survey. In: *Milbank Memorial Fund, Nature and Transmission of the Genetic and Cultural Characteristics of Human Population*. New York, Milbank, 143pp, 1957.
- 註十八、Akesson, Hans Olaf: Empiric risk figures in mental deficiency. *Acta Genet*, 12:28-32, 1962.
- 註十九、Helgason, Thomas: Epidemiology of mental disorders in Iceland, a psychiatric and demographic investigation of 5,395 Icelanders. *Acta Psychiat Scand*, 40:1-58, 1964.
- 註二十、Lemkau, Paul V & Imre, Paul D.: *Preliminary Results of a Field Epidemiologic Study*. Paper presented at Scientific Symposium for the dedication of the Joseph P. Kennedy, Jr. Memorial Laboratories, March 15, 1966.
- 註二十一、Wald, Ignacy & Stomma, Danna: Epidemiology of low-grade mental retardation in Poland. (From draft of a preliminary report, 1966).
- 註二十二、*Supplement to Health of the Army*. Results of the Examination of Youth for Military Service. Office of the Surgeon General, United States Army, March 1967.
- 註二十三、Kennedy, W.; Van de Riet, V. & White, J.: A normative sample of intelligence & achievement of Negro elementary school children in the Southeastern United States. *Monogr Soc Res Child Develop*, 28 (6), 1963.
- 註二十四、Hyde, R. M. & Chisholm, R. M.: Studies in medical sociology. III. Relation of mental disorders to race & nationality. *New Eng J Med*, 231: 612-618, 1944.
- 註二十五、Havighurst, R. J. & Hilkevitch, R. R.: The intelligence of Indian children as measured by a performance scale. *J Abnorm Soc Psychol*, 39:419-433, 1944.
- 註二十六、Terman, L. M. & Merrill, M.: *Measuring Intelligence*. New York, Houghton-Mifflin, 1937.
- 註二十七、Skeels, Harold M. & Fillmore, Eva A.: The mental development of children from underprivileged homes. *J Genet Psychol*, 50:427-439, 1937.
- 註二十八、Thompson, Godfrey: The trend of mental intelligence. *Eugenics Society, Occasional Papers on Eugenic* 3, 1947.
- 註二十九、Kishimoto, K.: A genetical study on mental deficiency, especially on the hereditary incompatibilities between mother & child. *Proc Int Genet Cong*, 3:1801-1806, 1961.
- 註三十、Robbins, John E.: The home & family background of Ottawa public school children in relation to their IQs. *Canad J Psychol*, 2:35-41, 1948.
- 註三十一、Higgins, J. F.; Reed, E. W. & Reed, S. C.: Intelligence & family size: a paradox resolved. *Proc Int*

*Genet Cong.*, 3:1718-1721, 1961.

註三十二、Scott, J. A.: Intelligence, physique, & family size. *Brit J Prev Soc Med*, 16:165-173, 1962.

註三十三、Heber, R.; Dever, R. & Conry, J.: Influence of environmental & genetic variables on intellectual development. In H. J. Prehm; L. A. Hamerlynck & J.E. Crosson (Eds), *Behavioral Research in Mental Retardation*. Eugene, Oregon, University of Oregon Press, 1968.

譯者註釋

一、美國智能不足學會 (American Association on Mental Deficiency) 簡稱 AAMD。一八七六年在賓州費城首次集會。當時的會名是 The Association of Medical Officers of American Institutions for Idiotic and Feeble-minded Persons。一九〇六年會名改為 American Association for the Study of the Feeble-minded。一九三八年起，始用現今之名。該學會及該學會所出版的手冊、雜誌等均為美國及國際上研究智能遲緩問題的權威組織及有學術地位的刊物。會員以醫學、遺傳學、生理學、化學、神經學、心理學、心理治療、教育、社會學等各方面有關的專業人員為主。據去年九月份的 *American Journal of Mental Deficiency* 報導，截至去年 (一九

七〇) 三月三十一日為止，該會會員人數為八六七〇人。對該會的歷史發展，稍據現況等有興趣的讀者可參閱 Milligan, G. E.: *History of the American Association on Mental Deficiency*, *Am J Ment Defic*, 66:357-369, 1961.

二、美國智能不足學會正式採用的定義為：「智能遲緩即指一般智慧功能的次於常人，它源起於一個人的發育期中，且與該人的適當行為受阻有關。」(Mental Retardation Refers to Subaverage General Intellectual Functioning Which originates During the Development Period and is Associated with Impairment in Adaptive Behavior.)

對此定義有興趣的讀者可參閱本文作者的下

列著作：  
*Terminology and classification in mental retardation*. *Am J Ment Defic*, 63:214-219, 1958.

*A Manual on Terminology and Classification in Mental Retardation*. Monogr. Suppl. #1 *Am J Ment Defic*, September 1959.

Diagnosis and classification of mental retardation. In *Mental Retardation: Readings and Resources*. (J. Rothstein (Ed)) Holt, Rinehart & Winston, New York, 1961.  
*Mental Retardation: Concept and Classification*, *Research Readings on the Exceptional Child*. Trapp & Himmelstein, Appleton-Century-Crofts, Inc., New York, pp. 69-81, 1962.

### 雲五社會科學大辭典

國內每部 新台幣一千八百元  
海外每部 美金四十七元(郵費費用在內)

全書十八開十二冊八百萬言四千四百餘面各學門名詞萬餘條附中西索引

### 售發版出本及普

- 點特大十書本
1. 我國第一部社會科學大辭書
  2. 係二八名教授集腋成裘
  3. 每冊一千六百餘萬字
  4. 各附中英對照名詞索引
  5. 每條文皆著明撰稿人姓名
  6. 每條文皆著明撰稿人姓名
  7. 每條文皆著明撰稿人姓名
  8. 每條文皆著明撰稿人姓名
  9. 每條文皆著明撰稿人姓名
  10. 每條文皆著明撰稿人姓名
- 高級研究社會學之最佳讀物  
價格特別低廉僅精裝本之半

## 館書印務商灣臺

市北台國民華中  
號七卅段一路南慶重  
八一一六二：話電  
號五六一第號帳撥劃政郵