

棗宜會戰湖陽殲寇記

石 覺

漫天烽火廬墓爲墟

民國廿九年（一九四〇年）春，日寇進侵華中的部隊在信陽、應山、隨縣、安陸、京山、鍾祥及襄河東岸與我軍對峙，旋向棗陽、宜昌進犯，史稱「棗宜會戰」，兩方投入兵力爲：

敵軍：第三、十三、十六師團全部，第卅九、四十師團主力，第十五、十七師團各一個聯隊，騎兵兩個聯隊，戰車、火炮、飛機各百餘。

我軍：左集團孫連仲將軍、中央集團黃琪翔將軍、右集團張自忠將軍、江防部隊郭懋將軍、機動兵團湯恩伯將軍所部，共約十二個軍。

敵軍首於信陽附近發起攻勢，突破第一線守軍後，經泌陽、唐河，包圍我大軍北側，然後由東面沿襄花公路，南面越大洪山，三面會攻棗陽，直迫襄樊，企圖摧毀我襄河以東地區野戰軍。襄河西岸之作戰，則由襄陽、宜城間突渡襄河後，向南旋迴，經南漳進出荊門，席捲襄河西岸，掩護其後援兵力與補給，由鍾祥附近渡河，然後奪取當陽、宜昌，囊括宜沙地區，始終保持其側翼迂迴作用。迂迴線雖似遙遠，而補給線則仍有近直之利也。

敵人企圖包圍捕捉我軍於所望區域，我軍則已越出敵包圍圈之外，爭得外線有利位置。我第八十五軍第四師，先在泌陽東北側擊敵第三師團行軍縱隊，截獲輜重行李一批，並救回我方游擊總部人員，據稱敵軍待俘虜極殘酷，其藐視我國軍欺凌國人之傲慢狂態令人髮指。自後該師緊追敵軍右側後，探知敵行軍不走道路，全憑羅針越野向目標直進，夜間不宿村落，在輜重車圍成之若干方陣內露營，以避我伏兵及夜襲。敵軍所經之處，漫天烽火，廬墓爲墟。任意殺戮兒童，凌辱婦女，焚燒房屋，劫掠財物，焚燬糧食，破壞農具，濫殺禽畜，掘墓開棺，將骷髏拋散棺外，將民用被褥墊馬厩，解大小便於水缸酒罈中，此種獸性行爲，真是天地不容，人神共憤。彼輩以爲如此可以摧毀我抵抗意志及作戰潛力，殊不知反而驚醒我民族靈魂，發爲如虹之士氣，粉碎其侵略迷夢，此實非日本軍閥始料所及者。

包圍敵軍麥田伏擊

棗陽至唐河，原有公路，業已破壞，湖陽至寺莊一段，且掘成二公尺之深溝。棗唐公路以東多丘陵，以西爲平原，惟多乾溝，其時地面麥苗

及胸，可資掩蔽行動。廖山、紫微山爲此地區之地形要點，有瞰制之利。湖陽鎮有土圍，陳莊有圍牆及碉樓，房屋堅固。會戰前第四師在湖陽地區整訓數月，軍民關係良好，地形地貌熟悉。

敵軍四十師團主力佔據紫微山、湖河鎮、雙河鎮附近地區，五月十四晨我八十五軍第四師，以三個團重疊配置之戰鬥隊形，沿棗唐公路（不含）以西地區，向湖河鎮搜索前進。第廿三師沿棗唐公路以東向雙河鎮搜索前進，留步兵兩連佔領廖山擔任掩護。九時軍部設營人員在廖山西北方山崗上，遙見敵軍一縱隊通過湖陽鎮向北急進，第四師師長獲悉此情況後，迅赴張灣前線用望遠鏡瞭望，果見敵軍部隊向廖山運動，湖陽鎮西側亦出現敵軍，立即傳令：騎兵連及便衣隊停止於官莊、孫莊之線，向湖河鎮方向警戒。師向左旋迴攻擊該敵，第十團展開於趙橋至二四土堆之線，向小付莊、全莊、湖陽鎮攻擊。第十一團展開於二二五土堆至簡莊之線向廖山敵軍背後攻擊。第十二團爲師預備隊，砲兵於王莊附近佔領陣地，支援第一線團之攻擊。十時許敵軍進展至廖山山腹時突遭我第十一團向其背後猛擊，驟感背腹受敵，紛紛退入陳莊，憑持堅固碉寨頑抗。第

十團展開後，先後攻克小付庄、全庄、湖陽鎮，將敵後路切斷，陳莊之敵已完全陷入我包圍之中。此時師長指示砲兵接近敵陣，計畫對陳莊作摧毀性殲滅性之轟擊。精度最佳之下福斯山砲四門，戰防砲四門，負責摧毀碉樓及機槍巢，並擊毀寨牆開闢衝鋒路。迫擊砲十二門及日式山砲四門依照方格坐標實施面積射擊，務使每棟家屋命中三至五發砲彈，旨在殺傷人馬。因將火炮接近目標直接瞄準射擊，命中準確，頃刻間碉樓倒塌，圍牆形成多處缺口。第十一團步兵在猛烈炮火及重機槍火全面性制壓之下，乘機突進。但敵軍憑寨內家屋急速補綴被毀之火網，負隅頑抗，我步兵三度突入，不能立足復行退出，急切間不克奏功，乃停止衝鋒，繼續實施精密之殲滅性砲擊。敵軍如此堅強頑抗，逆料必待增援，乃令第十團向南延伸，佔領小付庄、馬庄、年庄、元砦之線，配置側面陣地，截擊來援之敵。第十二團加強師南側及後方之警戒掩護。十六日上午十時許，敵四十師團二百卅四聯隊主力，果以四路縱隊由湖河鎮向陳莊急進，其行進方向，適與第十團陣地線平行。此時麥浪遍野，我第十團陣地掩蔽於麥地內，人員武器偽裝良好，各種機槍架於桌椅或農具上，槍口恰與麥穗同高，靜待敵軍進至最近距離，出其不意，萬火齊發，發揮殲滅性威力，敵驚惶失措，死傷慘重，大隊長野篠重夫當場被擊斃，火炮馬匹委棄於途，殘敵向紫微山方向潰竄。援敵既潰，第十一團暨師砲兵對陳莊繼續攻擊，挑選突擊隊在猛火掩護下，分途突進，逐屋爭奪，激戰至晚，卒攻佔陳莊，昭上大隊大隊

長以下千餘人，在此全部就殲。這是在戰場上以戰鬥力壓碎敵人之一例。使敵人嘗到被擊敗被殲滅的滋味，讓我將士滿腔怒火得到一次發洩。

我有三長敵有四短

抗日戰爭是以劣勢裝備軍抵抗優勢裝備軍之作戰，我軍常以五、六個師對付敵軍一個師團，仍感相當吃力，而且挨揍（守）的時候多，揍人（攻）的時候少。我第四師在本戰役以一師兵力，居然採用攻擊，主動狠狠的揍了敵人，全殲敵軍一個大隊，擊破兩個大隊，整個二三四聯隊在戰場上為我戰志戰力所壓倒，這當然不是簡單容易或偶然倖致的事。造成部隊戰力的戰備、訓練、統御、紀律等攸關事項，此處不談，只說一下戰力運用上一些特點：一、砲兵最有效的用法，是將必要的火炮秘密接近目標，對要部要點直接瞄準射擊，這樣命中準確，二、五發砲彈可以摧毀目標物解決問題，不僅效果確實，使敵心膽驚惶，復能節省時間及彈藥，適合抗戰期中機動部隊無法多帶彈藥之情況。三、將目標區域劃成方格，分配每炮任務，釐定射擊諸元，不使彈着發生重複或空隙，使敵人無安全死角可資利用而就殲。三、敵人既佔領堅小之圍寨、家屋，編成圍寨內外短促嚴密之火網，在狹小地區內，我既不能投入太多兵力，亦不宜只由一點突入，需編組若干突擊小隊，在砲火及自動火力全面制壓之下，從多點尋隙突入。雖然是輕裝部隊，這樣把火力兵力有效的組織運用起來，還是有力量壓碎敵人的。陳莊為兩百公尺長，一百公尺寬長方形圍寨，有碉樓六座，敵軍對村落編陣、築工與火網

配置，極為迅速嚴密，並於牆脚開槍眼，牆後掘交通壕，上加掩蓋，構成潛伏近戰火網，封鎖寨外區域及村內巷道，並於門窗下作逐屋戰鬥準備，我以山砲四門、戰防砲四門行近接射擊，將碉樓及圍牆擊倒，八二迫擊砲十二門以八百發砲彈行精緻之面積射擊，寨內房屋無一中彈擊毀，破毀不堪，繼以步兵突擊，敵軍傷亡慘重，血肉狼藉，昭上大隊長為我砲彈擊斃。敵軍對此種烤鴨式之轟擊，竟負隅頑抗多日，其死戰精神確屬不凡。節錄敵大隊部傳令兵日記：「十三日支那軍廿三師殘敗兵數千，沿唐河東陽公路南下……可知我第四師從小路南行，未為敵軍發覺。十四日，千餘疑裝兵向我迫近……十六日晨七時許，昭上大隊長早餐時，為敵砲擊中斃命，大隊部傷亡殆盡，物傷……」。爾後該兵陣亡，日記中斷。戰鬥中敵軍表現頑強，第十團第三營攻克小付庄時，敵軍一小隊全殲，只剩隊長藏匿民房樓上，乘機向我村後部隊投擲手榴彈，經派兵登樓搜捕，該敵仍以軍刀抗拒，卒為焚斃。又湖陽鎮以南擊潰增援部隊清掃戰場時，我搜兵見一重傷敵兵奄奄欲斃，上前收繳武器，該敵兵仍向我射擊最後一彈，然後死去，此種戰鬥至死精神，實為敵武士道教育成功之一面。

我廿三師沿公路前進，自易為敵偵知，通過廖山以東繼向南進時，留步兵兩連佔領廖山掩護，又為紫微山之敵所目擊，故待其主力通過後，潛出湖陽鎮向廖山攻擊，豈料螳螂在前，黃雀在後，第四師從小路前進，未被其發覺，恰好出現於該敵之後方，敵遂退守陳莊。彼欺我缺乏攻堅

武器，認為該圍寨堅固，萬無一失，不料竟成爲其被殲場所。當我左翼團圍攻陳莊時，右翼團佔領側面陣地埋伏於湖陽鎮以南各村莊間，敵又未發覺，其增援之主力的部隊竟在我陣前有效射擊距離內，毫無掩蔽之道路上，以四路縱隊行進，如此良好目標，任我盡量發揮各種武器效力，機會何等難得。致此因素有四：一、敵根本無視於國軍之戰力，認爲輕裝步兵無攻堅裝備，無足輕重。二、過份輕敵，疏於戰場搜索。三、第四師駐湖陽附近訓練數月之久，地形地貌極爲熟悉，且當麥苗成長之時，故部隊運動能迅速而秘密。四、當地民衆，對此部隊觀感極好，軍民感情融洽，於炮火連天之中，民衆幫助偵察及封鎖消息，

運送糧彈及傷兵，始終合作無間，敵軍所至之處則成天翻地覆之鬼域。同胞與異類之分野在此。

此時不打更待何時

攻擊進行中，敵負隅頑抗，八十五軍軍長王介人先生電話詢予能否攻下？如無把握，應改變目標。王介人軍長愛護部隊珍惜戰力，顧慮攻堅傷亡重大，影響爾後任務之遂行，用意深遠。予沉思之後認爲「該敵已完全在我包圍之中，猛虎入開，捨去不打，縱虎歸山，何處找更好打的敵人？」故決心以原部署貫徹攻擊計劃。筆者時任第四師師長爲前線指揮官，對情況有直接瞭解，王軍長亦欣然同意，卒獲最後成功。

王軍長並在師攻擊中臨時增援我日式山炮一

連。戰局結束後，立派汽車隊將俘獲敵軍槍炮運送後方。

湯總司令恩伯非常高興，獎勉有嘉，友軍聞此戰果，亦極爲重視，事後爭赴戰場視察訪問。多年來與我三十一集團軍併肩作戰之第二集團軍總司令孫運仲將軍，並以「一條好漢」之扁額贈送爲本師帶路之當地居民。

這是四十一年前的往事，至今回憶歷歷在目，重回那時情景中，感覺時光倒流，年輕多了。這則小故事，不說有何重大價值。但應紀錄下來，藉此向當時爲國捐軀戰友深致悼念與崇敬之赤忱，並向後代證實抗禦日軍入寇時，國軍在戰場中有過以戰鬥力壓倒敵人之事例。

胡毅安寄自巴黎

「一項真正的革新」 法國高速火車試駛成功記

法國的高速火車九月二十二日試駛，揭開了鐵路交通的新紀元。火車時速每小時一五六哩，比原爲世界最快的日本子彈火車快三十哩，成爲火車速度的冠軍。法國總統米特朗特乘坐該火車，爲其試車。

這種新型的火車，使用一種特殊的軌道，時速兩百六十公里（約一百六十英里），頭部像個子彈，有八節車廂，兩端各有一個引擎。每輛火車可乘坐三百八十六人，兩輛可以連接

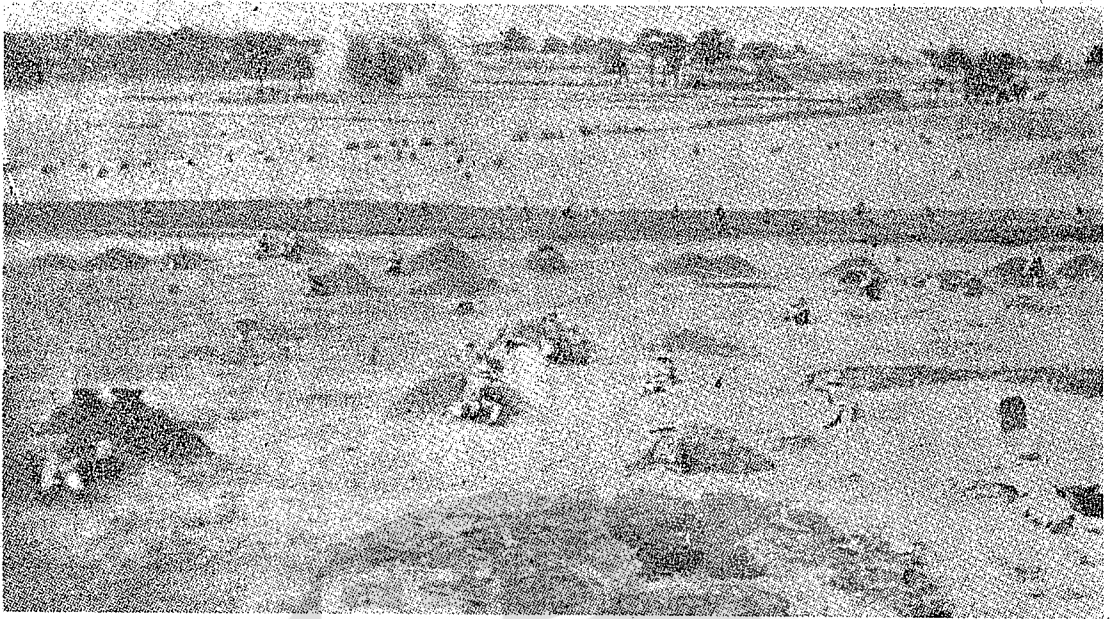
成一部，載客七百五十人。火車已開始往來巴黎與里昂以及其他東南方的城市與瑞士日內瓦間的服務。這種火車也可以使用普通軌道，使用普通軌道時，自巴黎到里昂三百英里，從過去的小時四十八分減爲二小時四十分跑完。到一九八三年特殊軌道鋪設完成之後，可減爲二小時。

鐵路當局預測：高速火車將吸引該路線百分之五十的飛機乘客，如果夢想已久的英倫海

峽隧道早日建成，高速火車就能在兩個半小時之內連接巴黎和倫敦的交通，趕上飛機的速度。

法國國家鐵路局長安德瑞·柴度表示：「這種高速火車，證明火車世紀再度來臨。」

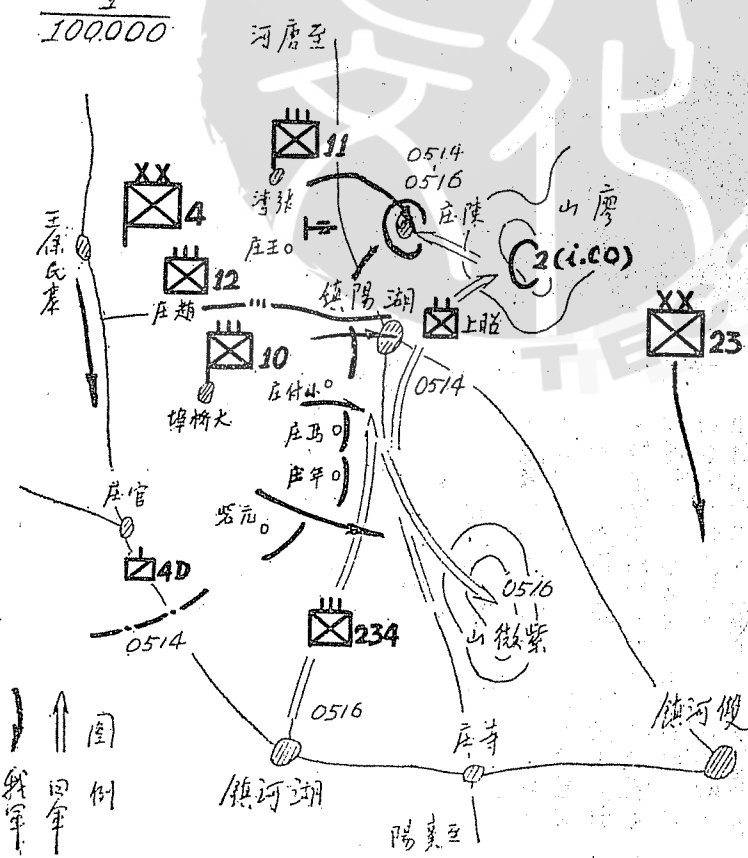
像一切新生事物的遭遇一樣，當高速火車的方案在一九六九年提出時，曾被人嘲笑，但今天巴黎的各大報又稱贊這部橘紅色的火車爲：「一項真正的革新。」



。烈激況戰，攻反師揮軍我，面場濶壯的時戰會宜東

圖要過經門戰鎮陽湖

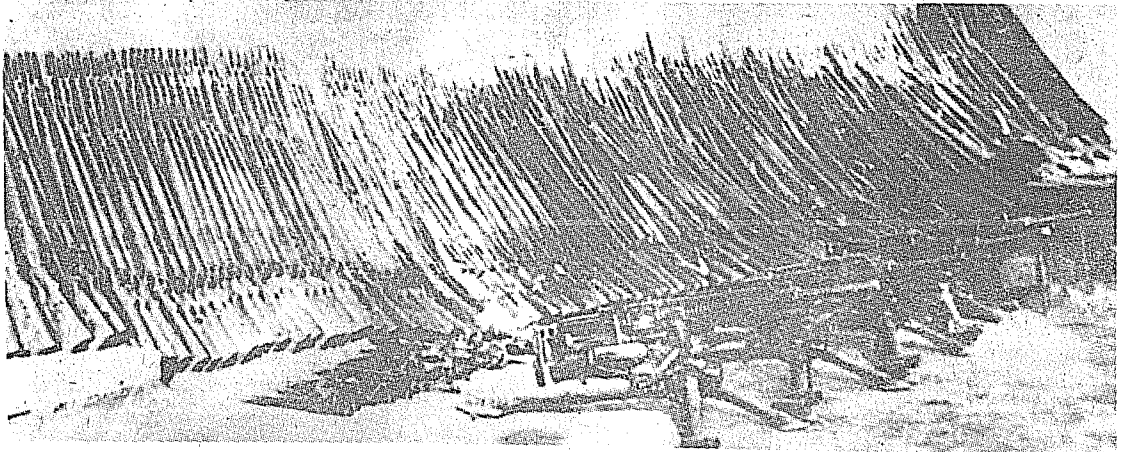
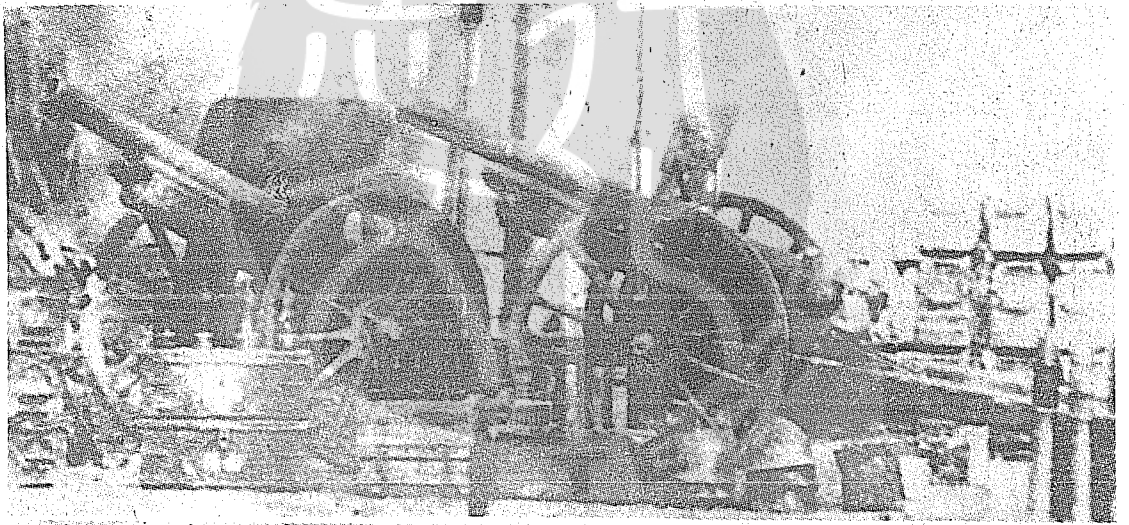
日七十月四年九十二



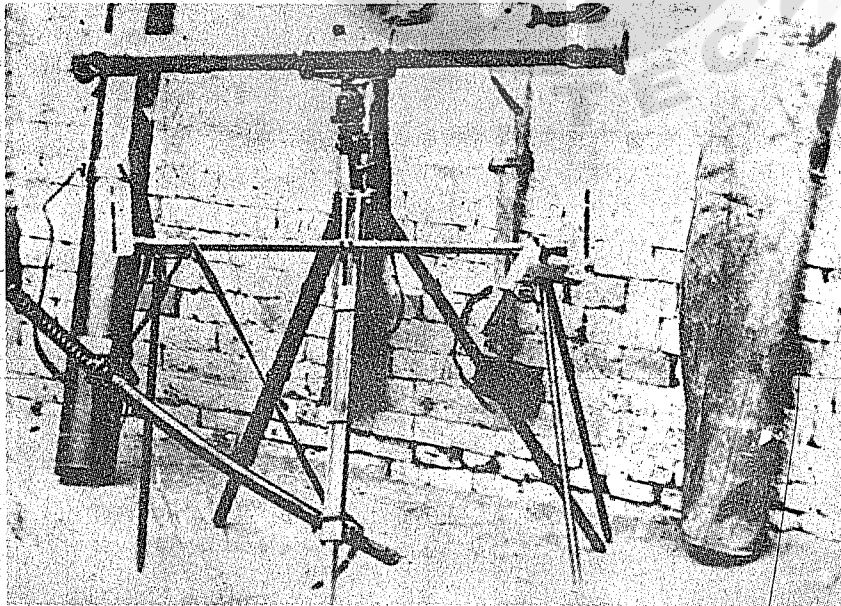
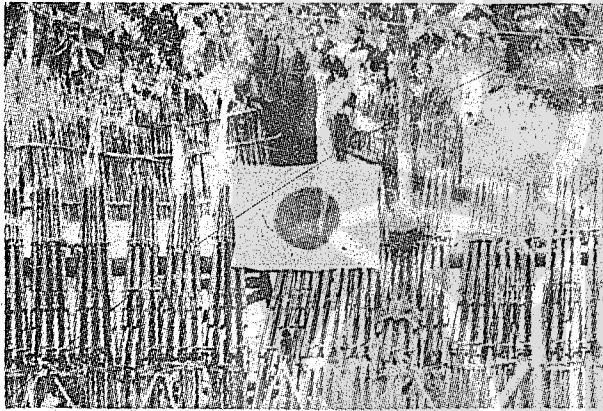
石覺「褒宜會戰湖陽鎮殲寇記」插圖
上圖：褒宜會戰國軍又攻實成之一。
下圖：湖陽鎮國軍對敵作戰經過要圖。



上圖：著者試乘俘獲之日軍戰馬
中圖：湖陽戰役鹵獲之日軍九四
式山砲。
下圖：湖陽戰役鹵獲之日軍步兵
武器之一部。



上右：作者任八十五軍第四師師
 長指揮湖陽戰役時留影。所着呢
 大衣為戰利品。
 中圖：湖陽戰役鹵獲之日軍軍旗
 及步兵武器之一部。



下圖：湖陽戰役鹵獲日軍武器之
 一部。