

國軍印緬血戰記 (上)

劉建章·李珍

抗日戰爭國軍印緬戰役，概分為兩個階段之
 作戰，第一階段為緬南保衛戰，第二階段為緬北
 反攻戰，前後歷時三年又八個月。

中華民國國民政府於民國三十一年——一九
 四二年，應英、美兩國之請，派遣大軍遠征緬甸
 ，支援英軍保衛印（度）、緬（甸）之作戰。在
 第一階段作戰中，雖受戰略影響而招致失敗。但
 在第二階段緬北反攻戰中，全部殲滅日軍第十八
 師團及第二、五三、三一、五五、五六等師團各
 一部，斃傷敵步兵指揮官水上源藏少將以下官兵
 十萬餘衆。我官兵傷亡四萬人，戰績輝煌，啓盟
 軍東南亞戰區勝利之端緒，回顧國軍當年，正處
 於以劣勢裝備，獨立對抗現代化日軍之艱苦作戰
 階段，寇深國危，中原板蕩，但爲顧及盟國全球
 戰略利益，東南亞之安全及保持國際演繹通路，
 便於美援物資輸華以利盟軍太平洋之作戰。乃咬
 緊牙關，一面集中力量自保破敵，一面分兵救援
 盟邦，此種犧牲自我，捨己救人之措施，與當今
 國際間，祇重利害，認賊作友，引狼入室，不顧
 後果，向惡勢力低頭之現實狀況，實不可同日而
 語。

遠征緬南支援英軍

第一階段緬南保衛戰參戰部隊：英軍兩師——

一英緬軍一師，英印軍一師，（軍官爲英國人，
 士兵爲印緬人所組成之師。）我方爲第五軍三師
 ——第二百師、第九十六師、新編二十二師。第
 六軍三師——第九十三師、第四十九師、暫編五
 十五師。第六十六軍三師——第二十八師、第三
 十九師、新編三十八師，共計十一個師。我軍與
 英軍之實力，無論兵力（我軍兵力不滿編制百分
 之八十，再除勤務部隊，每師戰鬥實力僅五至六
 千人。），火力（我軍無山野砲，師編制內僅有
 八一或八二迫擊砲營，每營十二門，步兵團僅有
 八二迫擊連，每連四門。），裝備以及空中優勢
 均遠遜於日敵。敵人參戰兵力爲日軍第十五軍團
 司令官飯田祥二郎所指揮的第十八、第三十三、
 第五十五、第五十六四個師團，另有兩個戰車兵
 團附有若干山野重砲，高射砲等及優勢之空軍，
 總兵力十餘萬衆，超過我方兵力三分之一強。日
 軍編制，在第二次世界大戰前，每一師團爲四個
 聯隊（一聯隊相當於一個團），分轄於兩個旅。
 戰爭中，一個師團祇有三個聯隊，無旅的編制，
 但日軍獨立旅團或師團，除步兵聯隊外，尚有砲
 、工、騎、輜等聯隊。另有一個戰車連，全師約

二萬一千人。

指揮方面，國軍以羅卓英將軍爲司令長官，
 受命於美軍中將史迪威將軍（Joseph W. Stilwell），
 史迪威指揮印緬戰場係經 蔣委員長電
 請美國羅斯福總統接受馬歇爾全力保薦，獲英首
 相邱吉爾同意，出任蔣委員長之參謀長，史氏東
 來之前，方任師長，來華服務特升中將，在爾後
 許多事實中證明，史氏雖長於訓練，勇於臨陣，
 但性情粗暴，桀敖不馴，對中國文化缺乏認識，
 對中共禍國之陰謀，茫然無知，更缺乏實戰經驗
 又無責任感，亦無嚴格之軍紀觀念，其指揮下屬
 ，常不按指揮系統以致造成許多糾紛，且常謗過
 於他人，輕視我國軍將領之指揮能力和兵員之戰
 鬥力，不識大體，輕率從事，措施失當，於軍事
 緊張之際，擅自離隊入印，使國軍蒙受重大傷亡
 ，更受毛共及其同路人之挑撥離間，處處與國民
 政府表示離異，破壞中國戰局的全盤作戰計劃，
 製造中美間之裂痕。尤且要求担任中國三軍統帥
 ，美援武器，直接援助毛共，大爲中國朝野所不
 滿。

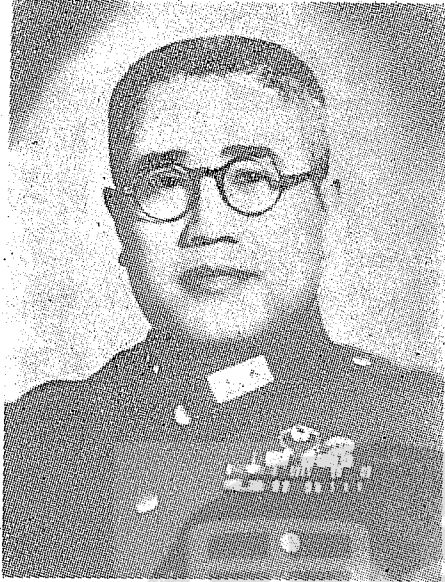
側面受敵敗退印度

戰鬥方面：民國三十一年——一九四二年二

月，第五軍之二百師由滇西經畹町（Wanting）、臘戍（Lashio）進入緬南之同古（Taungoo）及其以南地區；第六軍自昆明經保山到達緬泰邊境之毛奇（Mawchi）、猛畔（Mong Pen）、雷列姆（Loi Lem）地區。第六十六軍，進駐臘戍、曼德勒（Mandalay）待命協助英軍作戰。

三月八日，日軍攻佔仰光（Rangoon），分三路積極北進，西路以第三十三師團，自仰光沿伊洛瓦底江（Irrawaddy R.）東岸，進攻普羅美（Promé）。中路以第五十五師團自培克（Pegu）沿仰曼鐵路與公路北犯同古。東路以第十八師團聯合泰軍進窺景東（Kengtung）。

廖耀湘將軍於三月十九日，率新編二十二師經臘戍，曼德勒到達皎樓（Kuyaukse）集結待命。二十一日推進至淡文伊（Taungdingyi）



國軍遠征緬甸之役，率領新編二十二師經臘戍、曼德勒到達皎樓前線救援英軍的廖耀湘將軍。

苗拉林（Myolalin）之線佔領陣地，準備增援右翼英軍之作戰。

指揮方面：一、右翼以英軍當日軍之西路。敵以其第三十三師團於四月一日突破英軍陣地普羅美，五日陷察萊特模（Thagemyo），六日陷阿藍廟（Allamyo），十二日分犯諾克浦（Ngope）及沙斯瓦（Sathwa）。十四日陷馬格威（Magwe），英軍遂退守仁安羌（Yenan-syaung），十六日英軍兩旅及戰車一營被包圍於仁安羌以北地區，致中央——新編二十二師之右側背大受威脅，史氏乃急抽調防守曼德勒之新編三十八師兼程馳援，解英軍之圍，擊潰敵第三十二師團之主力，克復仁安羌，殲敵一千二百人，救出英緬軍七千餘人，戰車驟馬無數，美教師與新聞記者之被救者亦達五百餘人。

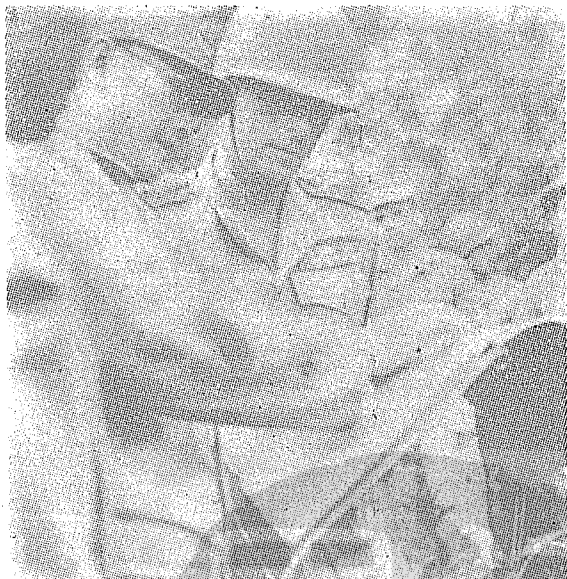
二、左翼以第六軍當敵之東路：敵以第十八師團之主力及其第五十六師團之一部分犯毛奇、雅多（Kyatpyi）。我第六軍之第九十三師及暫編第五十五師與敵激烈戰鬥後，退守南帕（Naungplae）。四月十七日敵軍陷包拉克（Bawlake），我軍退守河邦（Ho Pong）、孟甫（Mong Pu）、孟洗（Mong Sit）。二十日敵佔羅衣考（Loikaw），以一部攻棠吉（Taunggyio），棠吉失守。二十四日，我第二百師復又反攻，收復棠吉，敵又集中主力攻雷列姆，陷之。敵遂分兩路攻臘戍，我第六十六軍分途阻擊，而敵軍砲火猛烈，且以優勢空軍轟炸掃射，我軍不得不於二十九日放棄臘戍，轉守新維（

Heen Wi）。敵乃乘勢北進，五月一日取新維，三日陷畹町，繼取龍陵，其主力則於五月八日經八莫（Bhamo）取密支那（Myitkyna）。陷畹町之敵，復轉師北上，威脅保山及昆明，但我已先調第三十六師——宋希濂部之李志鵬師在惠通橋東岸佈防，敵從西岸強渡怒江，激戰終日，卒不得逞，轉攻騰衝，又為我第八十八師——宋希濂部之顧葆裕師及第三十六師之一部所扼，敵遂與我隔（怒）江對峙。

三、中央我軍僅以新二十二師當敵之中路；中路敵軍第五十五師團於三月二十三日起，對同古發動猛烈攻擊，並以一部向北迂迴，襲佔戰略要點之南陽（Nan Yang）車站，遮斷我同古守軍之補給線。二十五日，同古外圍據點鄂克春（Okwin）被陷，我同古守軍第二百師遂陷於孤立，糧彈俱缺，情勢危殆。新二十二師於三月二十八日自葉達西（Yedatse）向南攻擊，解同古之圍，激戰至二十九日，攻克南陽車站。旋因敵大舉增援，第二百師向北轉進，新二十二師乃於現地改取守勢，與敵保持接觸。

國軍撥於平蠻納（Pynnana）附近地區與敵會戰，捕捉敵主力而殲滅之。因命新二十二師於葉達西迄平蠻納地區，阻敵北進，以掩護國軍於平蠻納之會戰部署。新二十二師奉命後以併用固守陣地與散陣地之遲滯作戰，爭取會戰充分準備所需之時間。二十二師以訓練精良，廖耀湘師長指揮卓越，扼阻敵人於平蠻納至葉達西地區（其間不及四十哩），達二十餘日之久，後因右翼英軍節節敗退，平蠻納陣地側背暴露，不得已放

乘會戰企圖，二十日平蠻納棄守，左翼羅衣考亦同時陷敵，五月一日，右翼英軍又被沿伊洛瓦底江北進之敵所擊破，向孟瓦（Mongwa）北進，左翼薩爾溫江（Salween R.）西岸北犯臘戍之敵，則企圖經南倫（Namlan）包圍曼德勒，遮斷我後方聯絡線。史迪威見態勢不利，下令放棄曼德勒，準備退守密支那。在曼德勒未放棄前，新二十二師復於瓢背（Pawbwe）、赫河（Helo）、棠吉、他希（Thazi）及曼德勒以南地區，以有效之抵抗和激烈的戰鬥阻敵北進，掩護我軍之撤退。此項撤退行動，因師長廖耀湘將軍指揮



孟關光復東南亞盟軍統帥英國蒙巴頓上將飛抵前方指揮所向廖耀湘將軍（左）祝賀，圖為廖耀湘將軍手指地圖對蒙巴頓說明戰況。

卓越，部署適切，予敵重創，使敵不敢貿然前進，我軍行動得以自由。對部隊之紀律與服從之要求，亦至為嚴格，無一人敢輕於以身試法。每一陣地不到撤退之規定時間，無論伍、班、排、連、營、團不敢早一分鐘撤守，而撤退之秩序亦非常嚴整。

進窺我左翼之敵軍於五月八日攻陷密支那後，國軍原擬自騰衝、片馬撤退返國，或由該區相機反攻之計劃，已完全不能實行。第五軍主力因此被迫由野人山（Yehenshan）經孟關（Mankwan）、大洛（Taro）轉入印度，於民國三十一年八月初到達印度東境之列多（Ledo）。

大軍進入山區之時，正當印緬雨季，野人山人烟稀少，我軍沿途給養不繼，平時道路，悉被水流，成爲巨河大川，行動困難，兼以野人山係原始森林、瘴氣、蟲毒之侵害，層出不窮，而又醫藥缺乏，遠征官兵在霖雨、饑餓、疾病、疲憊困擾之下，死傷逾半。以新二十二師而言，損失於轉進途中較之損失於敵軍火網下者爲多，若干人在行進途中，以體力耗盡，仆地不起，一命嗚呼，殍殣載途，癩瘡盈野，所幸師長廖耀湘將軍，於雨季降臨之始，曾採取若干保持官兵體力之措施，如勸官兵減輕不必要之負荷多帶給養，堅定意志勇往邁進，要與大自然不斷地作艱苦鬥爭。廖將軍本人則以樂觀之態度，旺盛之企圖，穩健之步伐，領導前進，否則其不全軍覆滅幾希矣。此時史迪威將軍則早

已離隊棄軍轉入印度，置全軍官兵之生死存亡於不顧。

痛定思痛檢討得失

得失檢討：一、無統一之戰略與統一之指揮：英方自始即存棄緬保印之觀念，而我軍入緬作戰之目的，主旨在協助英軍確保緬印，其次在保持滇緬國際路線之暢通，萬不得已亦必須固守曼德勒及密支那之線以迎擊來犯之敵，阻敵於我國境之外，此點於戰爭之始，未作通盤檢討，故英軍於迎戰之初，即無心戰鬥，致有仁安羌之失和孟瓦之潰。左翼乃因從曼德勒抽調新三十八師解救仁安羌之圍爲敵軍所擊破，遂致全線動搖。復因此使密支那過早落於敵手，而成不可挽救之局。何應欽著八年抗戰一書中一七四頁云：「此次入緬作戰，先因同盟國之作戰準備，未有具體協定，當敵陷仰光之後，英軍主力，移至鐵路以西，鐵路正面由我應戰，而因時間倉猝，未能及時集中，無法發動全力，自始至終，均呈被動之態勢。……」陳納德（Chairwee Chennault）將軍著戰鬥者的方法（Way of fighter）一書中之一五八——一五九頁亦云：「史迪威在中國軍隊準備攻勢之頃，突將精銳抽出，致爲敵所乘，在委員長（指先總統 蔣公）觀之，直爲軍事經驗尚未成熟之表現。委員長自此對史迪威統率大軍之能力與信任，均生動搖。」

二、高級指揮官——史迪威，忽視 委員長之指示；亦即高級指揮官缺乏戰略修養。（）當蔣公得悉同古守軍棄守之消息後，即電林次長蔚

轉告史迪威，宜將中國軍隊退至平蠻納附近與普羅美相互策應，旋聞普羅美南二十哩發現敵踪，遂又電林轉告史氏，宜將平蠻納附近據點，以有力之部隊扼守，並阻孫立人軍——新三十八師，



本文作者劉建章將軍（左三）偕夫人國民大會代表蔣志雲女士（右三）在洛杉磯與廖耀湘將軍夫人（右二）及廖將軍公子廖定一合影前立者為廖定一之子。

開往前線使用。(一)緬戰退却之先 蔣公又電令史迪威與羅卓英將軍，先到密支那基地佈置防務，羅卓英將軍因赴密支那途中碰車出軌，交通阻絕，折回溫藻，史迪威則棄軍自赴印度。對戰事情形，未向 蔣公提出一字之報告。(二)在密支那失陷前一週， 蔣公電令史迪威、羅卓英速將主力向密支那與片馬方面移動，其時臘戍甫失守而第五軍杜聿明軍長尚能集合三個師，故其局勢並非不可挽救，不幸史迪威竟未遵照 委員長之指示早入密支那，而徘徊於曼德勒與士威坡（Sittoung）之間，直到前方兵退路塞，密曼鐵路無法成行，我數萬大軍因此困於北緬，歷經通過野人山之艱苦行程。

三、未能掌握空中優勢：我軍無論在戰鬥或行軍間均遭受敵大量空軍炸射，雖有戰鬥力亦無法發揮，再者，因缺乏空中偵察，對敵運動情形，亦無法迅速獲知作適當之處置。

四、缺乏諜報與地面偵察組織，致情報不靈；亦即史迪威之指揮部組織不健全；對敵人動態全然無知，凡所舉措，均較敵落後一着。

五、裝備、兵力、火力均處於劣勢：劣勢欲戰勝優勝，所謂「以寡擊衆」，必須有卓越之指揮官及良好訓練之部隊。否則無有不敗。證之戰史絲豪不爽，此役我新二十二師，未受敵巨創，且在逐次抵抗中從容撤退，迭創優勢之敵軍，端賴師長廖耀湘將軍指揮之卓越，及其部隊訓練之精良。另外新三十八師之於仁安羌解英軍之圍，使敵受創，第二百師之守同古亦迭創敵軍，都是得力於指揮官之卓越指揮與部隊訓練之精良。英

軍雖亦有優勢之裝備與旺盛之火力，但訓練與指揮均遠遜敵人，卒招致失敗，影響全局。

反攻緬北滄雪前恥

第二階段緬北之反攻作戰，參戰部隊名雖為中英美聯軍，實以中國軍隊為主力，對抗日軍之作戰。綜計中英美聯軍總兵，約十二萬人，日軍約二十萬人。國軍官兵裝備訓練精良，能征善戰，縱橫疆場，所向無敵，成為戰場上之寵兒。使一向自命為強國之英美軍隊，自愧不如。見我官兵皆豎指高呼「頂好」示敬。並使號稱「森林戰之王」之日軍第十八師團，於索卡道（Naw-Sanlawng）之戰，慘遭全軍被殲之命運。國軍聲威，洋溢中外，在第二次世界大戰史中，寫下最光榮之一頁。

緬北反攻戰役中，由於總指揮官史迪威將軍與我官兵國籍之不同，其利害觀點亦異，故在戰役上之戰略含義，更難強求一致，史迪威當時懷着「洗雪保緬甸戰敗之恥」的心理，以逞其個人之英雄主義。國軍官兵乃以孤臣孽子之心，拋頭顱，洒熱血，打開一條國際道路，藉以獲得美國軍需物資之援助，扭轉國內戰場之頹勢，有助於反攻機運之開展，其間可歌可泣之史實，因限於篇幅，無法詳述，茲將幾個戰場重要作戰經過，分述如後：

胡康（Hukawng）河谷作戰

胡康河谷，位於中、印、緬三國未定界之邊區，為野人山山脈中之高原狹谷，平均高度在七千公尺以上。更底宛河（Chindwin R.）及伊洛

瓦底江發源其間，縱長數百里，人烟極少，為未經開發之原始森林區，荆棘瀰漫，抬頭不見天日，瘴蚊、旱蛇、毒蛇、猛獸為該區獨有之產物，國軍於緬甸保衛戰失利，向印度轉進，途經其間，因裝備與預防設施不足，飽受侵襲，兼又補給斷絕，醫藥缺乏，在饑餓疲憊之下，官兵不幸喪生者，約四千餘眾。但在印度裝備整訓，加強預防措施後，再度履戰其間，斬荆披棘，招忠魂、收白骨，哀兵必勝，士氣極為高昂，所向無敵。胡康河谷之戰分兩期實施，前後歷時三閱月，戰績輝煌，啓緬戰勝利之端緒。

第一期：胡康河谷外圍會戰：新二十二師大洛及腰邦卡 (Yawngbang Ga) 戰鬥，暨新三十八師于邦 (Yupbang) 及太栢卡 (Tapega) 戰鬥，先後將敵固守孟關外圍據點守軍，完全殲滅。新二十二師第六十五團大洛之戰，殲滅敵第五五聯隊一加強大隊。腰邦卡之戰，第六十六團第一營，擊破敵第五十五聯隊兩大隊之攻擊，均以寡擊衆，提高駐印軍士氣，加強必勝信念，閉啓往後勝利之先聲。

第二期：孟關會戰：敵集結於孟關核心陣地決戰之兵力，計步兵七大隊，山野砲兩大隊，重砲一大隊，軍屬四七戰防砲一大隊，火砲數量為我軍——新二十二師之四倍，新二十二師以步兵八營，山砲一營，戰車一營與之決戰，結果無論敵高級指揮官之指揮，或部隊戰鬥力，均遭受徹底的失敗，此為中日戰爭史上國軍空前未有之戰績。敵軍被迫退出整個胡康河谷，英美兩國對緬北戰場刮目相看，對國軍戰力，重新估價。一般

影響，遠較軍事勝利為大。孟關之克復，不僅予英法爾 (Imphal) 英軍精神上極大鼓勵，且抽調我第三十師步兵一團，戰車一營，鞏固科希瑪 (Kohima) 後方，予危急中之盟軍，以實力援助，其戰略上意義，及印緬邊區日軍對科希瑪之迂迴攻擊，影響十分重大。但在戰術上觀點言之，實為一不完全之勝利。因美軍一團迂迴瓦魯班 (Walawban) 受敵以反攻退走之機，功敗垂成。又我第一一三團以及戰車為主之獨立支隊，未照計劃適時斷敵退路，故未能將敵第十八團全部消滅。使其重武器、車輛、及步兵主力得以脫離戰場，導致爾後間布班山 (Jambubun) 山隘及孟拱 (Mogaung) 河谷之激戰。

間布班山山隘之作戰

間布班山隘，由丁高沙坎 (Tingkansakan) 起，經高魯陽 (Hlawnglawyang) 至沙杜檀止 (Shadutzug)，為一狹長山谷，縱長五十餘公

里，兩側崇山峻嶺，山高八千餘公尺，懸岩絕壁，無法攀登，有一夫當關，萬夫莫敵之險。山隘寬度不及二千公尺，兩側無法迂迴，必須由正面攻擊，演成敵我兩軍在實戰中之戰鬥技能競賽。好似兩鼠鬥於穴，力大者勝。本作戰歷經間布班，高魯陽，瓦康 (Wakan) 三次激烈會戰。我新二十二師以嫻熟精湛之戰鬥技能，於本會戰中發揮至最高峯，兵力火力運用及兩者相互間之協調，與小部隊衝鋒格鬥等戰鬥技能，達於高度之進步。戰鬥之慘烈，過於孟關會戰，激戰結果，敵死傷極大。時我第一一三團，趁敵與我正面決戰之際，尋隙進擊拉班 (Laban)，威脅敵側背，迫使其退出山隘及孟拱河谷北段險峻地區。敵第十八師團，經此諸戰，士氣實力兩兩消失，故敵高級指揮官，決以第五三及第二師團之一部，增援緬北，期於雨季中能固守卡馬英 (Kamaing) 及其以南地區。

中外雜誌社國外讀者服務部簡則

(一) 服務事項：1. 代購國內出版書籍代預約即將出版之書刊。2. 代訂雜誌。3. 代印文件。4. 其他有關文化服務事項。(二) 代購書刊按臺幣售價計算郵費等按實際支付結帳。(三) 歡迎海外讀者設立帳戶，凡以支票存本社美金伍拾元或港幣貳佰元即可開設帳戶，每半年按往來帳目結算一次。(四) 在本社設有帳戶之讀者購買本社書刊，一律按定價八折優待。(五) 來函及匯款請寄臺北市新生南路三段七號之「中外雜誌社」收，英文通訊處為：KALEIDOSCOPE MONTHLY

7-2 SHIN SHENG S. RD. SECT. 3 Taipei, Taiwan, Republic of China