

藩陽清故宮

陳嘉驥



藩陽清故宮之一角

藩陽是北平而外，保存古代建築最多的一個城市；這是因為在清朝二百六十八年期間，始終

尊藩陽為盛京，視為祖宗發祥聖地，除原有建築外，並有增添；而同為古都的西安、南

京等城市的建築，則多荒廢頹圯，自然無法與北平、藩陽相比了。

筆者於卅五年春抵藩陽工作，每聞人言清故宮值得一看，但內心中總有已經看過北平紫禁城，並認為未入主中原前的滿清能有若何文化可言？因此覺得這座清故宮充其量只是一座較大房宇而已，所以多次只是等於「過門」不入。迨民國三十六年十月十日，藩陽故宮博物院正式開放，東邀各界及新聞記者前往參觀，筆者前往巡遊一番時，始發現這座清故宮雖略遜於北平清故宮，但也頗具規模，真是紅牆送眸，金瓦輝映，因而不得不另眼相看了。

清故宮的建築及配置

藩陽清故宮在城內中央偏東，清太宗皇太極於首次擊敗明兵後，即自遼陽遷都藩陽，時為公曆一六三五年，於是大興土木營造宮室。大政殿是滿清最先建築的大會群臣之所，也就是等於北平清故宮的金鑾殿（太和殿），它完成於滿清最早年號的崇德二年。大政殿，殿高三丈、長十丈、深五丈、殿制八隅、富麗堂皇，迄今仍為藩陽

第一大建築物。大政殿左右各設十署，左為王公大臣議政之所，右為武將商議攻伐之地，筆者前往參觀之時，仍完整如昔，乾隆二十二年，並獻「泰交景運」匾額，懸於大政殿正門。

大內宮闕，在大政殿西面，為帝后妃嬪所居之地，嗣又仿照北平明朝皇宮形式，將大政殿併入，成為一正方形。宮殿的正門名大清門，大清門之東有東華門，大清門之西有西華門，左右並各有文德與武功兩座石坊分峙兩旁，另外有奏樂亭兩座，東西朝房各五間，下馬碑一座，上面刻着漢、滿、蒙、回、藏五種文字。正殿為崇政殿，原名篤恭殿，正中懸乾隆題的「正大光明」匾，為皇帝平素早朝接見大臣之所，左右各有翼門。崇政殿前左面建飛龍閣，右面築翔鳳閣，清朝入關後，其歷代皇帝的遺物，如盔甲、龍袍、寶劍、器皿、珍寶、書畫、馬鞍等日常用品均保藏在這裏。崇政殿後，兩廂有師善齋、協中齋、月華樓、霞樓。其中，正對殿後中間有鳳凰樓，高三層，白玉石臺階，大理石欄杆，丹窗、金柱，飛簷三級，上覆金色琉璃瓦，金光燦爛，映照全宮，為清宮內最富麗堂皇的一座建築。鳳凰樓中簷懸「紫氣東來」匾，樓中祀清朝歷代帝王遺像。最後面的大殿名清寧宮，正面懸紫檀木「清寧宮」匾，四周環飾九條飛龍；背面亦懸有「萬福之源」匾，四字係乾隆所書，純金大字，筆力雄偉。

清寧宮的東廂，即大政殿，西廂為文溯閣，左鄰有衍慶宮、關雎宮、頤和殿、介祉宮及敬輿閣。敬輿閣內藏御印十顆，計有大清受命之寶一

、皇帝之寶三、奉天之寶一、天子之寶一、奉天法祖親賢愛民之寶一、丹符出驗之寶一、四方之寶一、勅命之寶一。右鄰有永福宮、麟趾宮、迪光殿、保極殿、維思齋、崇謨閣等建築。

整個皇宮內建築，均充份表現了中國建築藝術的特色，殿與殿之間距離均係妥善安排，疏落有序，中間是平坦御道，左右是迴廊聯絡，寬大的院落中，點綴着四季長青的松柏，及各種名貴花卉，在一片絢麗景色中，仍保有無限的靜雅。

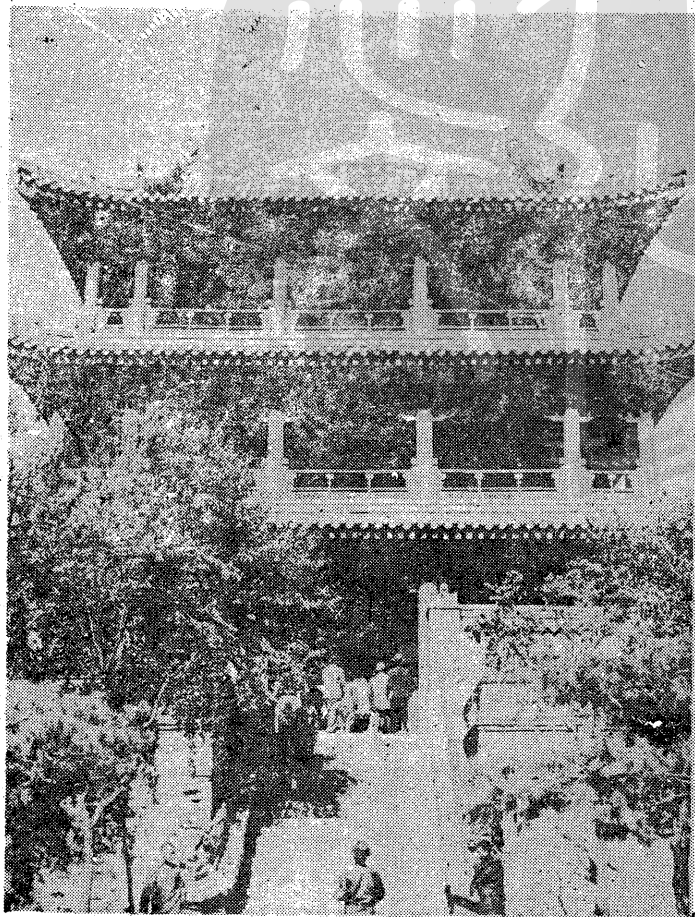
文溯閣在皇宮之西，建於乾隆四十七年，並

由乾隆親書「聖海沿洄」匾額，閣前有嘉蔭堂，閣後有仰熙齋，環境幽美，是一座理想的圖書館。

古物館與圖書館

九一八事變後，日人將瀋陽清故宮改為博物館及圖書館。國軍於卅五年三月收復瀋陽後，政府決定成立瀋陽博物院，開始整理偽滿時博物館及圖書館的古物及書籍，並將博物院分為古物館及圖書館兩部份，茲分別介紹於后：

一、古物館——日本投降以前，其博物館藏



樓鳳鳳內宮故清陽藩

品限於歷史上科學物品，計有(甲)考古品、(乙)歷史品、(丙)美術工藝品，共藏三萬七千八百餘件。日本投降後，俄軍隨之進駐，奸淫擄掠無所不為，對於清故宮古物自然亦不例外；但俄軍對古物並不認識其價值，只對表面精美者有興趣，擄掠後有時用之抵償酒資，亦有隨手丟棄，經清點後共損失一萬八千三百三十三件。瀋陽博物院成立後，部份失物從民間收回，至民國卅六年十月，藏有古物又達到二萬二千二百零九件。

古物館有五個陳列室：第一室為清朝開國初期皇帝遺物，如努兒哈赤的盔甲，皇太極的寶劍、弓矢、龍袍，多爾袞的馬鞍，以及其他明器與墓誌等。第二室為考古品，有史前石器、陶器、骨角器、漢明器、高句麗陶器、渤海王國瓷器、遼金磚瓦、石刻、金屬器等。第三室為佛教美術品，佛像、雕刻等，皆係自承德附近十大佛寺內所供奉珍品移來。第四室為工藝品，有三代銅器，宋、遼、金、元、明、清各朝瓷器，清朝刺繡，明、清景泰藍、雕刻石器與木器、匾聯等。第五室為地質標本，計有古生標本，岩石標本、礦物標本、古人類頭骨及模型等。

此五個陳列室，僅能陳列所藏古物十分之一左右，必須經常調換展品，頗為費時費事。

二、圖書館——瀋陽博物院不僅為我國兩大博物院之一，且係唯一將圖書館包括在內的一個博物院，因為北平圖書館並不包括在北平故宮博物院之內。

九一八事變第二年，偽滿即在此成立圖書館，當時藏有各種書籍二十萬冊，及清朝民初公報

報志十七萬冊。迨政府接收後，又將長春偽滿皇宮所藏宋、元、明善本書凡一千四百四十九冊移至瀋陽，此皆係溥儀自北平故宮內携出者，彌足珍貴。卅六年六月東北土紳名收藏家李香齋先生，將其多代祖傳藏書兩千五百一十二冊贈送瀋陽博物院圖書館，該館收藏益臻充實。

圖書館藏書最值得人注意的，是文溯閣所藏的四庫全書。四庫全書係乾隆三十七年，由大臣朱筠建議編纂，次年遂成立四庫全書館，廣招博學鴻儒之士為纂修，由紀昀為總纂官。共集四部書三千四百五十七種，七萬九千七十卷，歷十年的工夫，分寫七部，每部濃縮為三萬六千五百卅三冊，分存在七個地方。這七個地方為：北京宮城內的文溯閣，北京西郊圓明園的文源閣，瀋陽故宮的文溯閣，熱河避暑山莊離宮的文津閣，揚州大觀堂的文匯閣，鎮江金山寺的文宗閣，杭州聖因寺行宮的文瀾閣。

這七部四庫全書，迄大陸局勢逆轉，中央政府撤退來臺時，尚有四部完整；即熱河文津閣所藏的現存北平圖書館，北平故宮文溯閣所存的現存臺北故宮博物院圖書館，杭州文瀾閣所藏的存於浙江省立圖書館，及瀋陽故宮所存的仍存在文溯閣內。其他圓明園文源閣所存的毀於英法聯軍之役，揚州大觀堂文匯閣及鎮江金山寺文宗閣所存的，均毀於太平天國洪楊之役。

圖書館所藏圖籍分類如下：

(甲)長春偽滿皇宮所藏的宋、元、明善本書共有一四四九冊。此多係民國後，溥儀與其弟溥傑，在北平故宮內運出者，分藏在北平王族家

內及天津租界內，嗣再運至長春者。

(乙)清實錄七〇七一七冊。

(丙)文溯閣四庫全書計三六五三三冊。

(丁)清殿版書籍計七三四二八冊。另有滿文殿版書計一四七七五冊。

(戊)清殿本古今圖書集成計五〇二〇冊。

(己)普通書籍計一一三三三五冊。

(庚)寄存處新收書籍五三三三二冊。

(辛)地圖一一二二冊。

(壬)拓本一七〇六冊。

(癸)李香齋於民國卅六年贈書計二五二二冊。

民國二十六年五月，偽滿國務院成立「舊籍整理處」，專事搜集九一八事變前，東北各省及各縣文卷，其年代約由清末至民國二十年九一八為止。其內容除漢文者外，尚有滿、蒙、俄、日等文字檔案，總數約為二百餘萬件。此外尚有一位羅先生捐贈北平明、清兩朝內閣大庫檔案六萬四千餘件，瀋陽故宮原藏之清內務府舊檔共五萬七千餘件。這些檔案雖不是成冊書籍，但却是研究我國明、清及民初等近代史實不可或缺之資料。

本刊歡迎

訂閱、投稿、批評、介紹！

