

四川林業副產之一斑

李寅恭

吾友馬君武章士釗新從遠方來，踵門而問曰：抗戰中人人謀統制資源，以求增加生產，子於林業前途，有何見教？寅恭避席而對曰：振興林業，可以富國強兵，造端宏大，但非國營，則保護之效難見，人民觀感弗生。惜吾國上下始終誤認舉行植樹節即為振興林政，近年變更辦法，以總理逝世日為植樹節，用意固屬深遠，其實於事何裨？至於造林運動，豈是標語數張所能為力？無已，請與君談四川林業副產可乎？

(1) 桐油 四川產生油桐樹之區，不下三十餘縣，佔全國產量三分之一，就中以鄰水、忠縣、雲陽為最有名，出口貿易總值在二十五年度約達到三千一百萬元。

(2) 漆 漆樹以川西南接黔省界處分佈較多，他處所產祇少量耳。惟聞川漆品質甚佳，市場爭購。

(3) 茶 四川茶品質雖差，銷售區域頗廣，甘肅、康藏俱仰給焉。祇以種者墨守土法，不知改良，迄無進步。查產地分川東、川南、川西三區，其實全川氣候土壤，盡宜種茶，不妨大加擴充，因茶園與森林確有相得益彰之妙用。

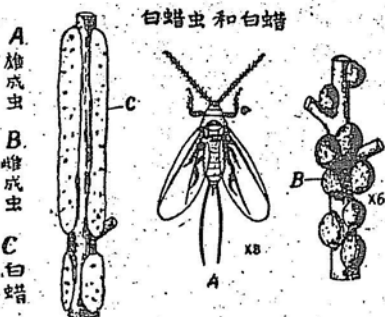
(4) 銀耳 產於通江、南江、昭元、廣元、奉節、元柱等縣。在森林下用

三、二寸直徑長二尺許之小麻櫟樹段，淺埋土下，排置由數十至數百段不等。環境陰濕，使之通風。如排置得當，經百日左右即可產生，但是否普現白色則無把握。采之者美觀，質品亦高，然後取下就灶烘之，即可保存。另有黃耳，亦稱金耳，又多黑耳，價值遞相差異。據人云，黃耳產川南會理一帶，黑耳產通江、南江、廣元、中壩等處，尤以三磊鎮為特富。川產白耳歲約二萬斤，黃耳、黑耳各二萬斤，二歲之中可三收，所謂春耳、伏耳、秋耳，山農倚之為大宗收入。

(5) 白蠟 產嘉定、峨山、西昌、通江、洪雅、夾江、犍為、灌縣等地。每歲春月蠟蟲寄生於二種樹上：(一)

白蠟樹或水蠟樹，(二) 女貞或冬青，皆常綠喬木，蠟蟲即介殼蟲，分泌其上，全樹盡白。據云，遇出產豐富之年，可達十萬擔。

(6) 黃蠟 係由林內野蜂取得蜂蜜，經沸水溶解而製成蠟。產量雖遜於上述一種，但品質甚純，價格亦昂。產地為廣元、中壩、灌縣等處，歲



產可達四五萬斤。

116014

(7) 五倍子 一種蟲癭，寄生鹽膚木樹上，此種五倍子滿含單寧質，成分遠超過櫟栲類樹皮，為製革絕好原料，代價昂貴，蒸江、彭水、酉陽等處及川黔公路線一帶，皆其產地。

(8) 茯苓 見松林下，此項副產，價值貴重，產於西昌、鹽源、冕寧等縣，並可以人工法繁殖之。昔中央大學森林系在南京時，曾培養二年，結果極佳，惟須預防白蟻。

(9) 竹蓀 瀘州境內出產最多，席上珍品，價率可知。合全川產量頗佔巨數，渝市不難調查。

(10) 蟲草 此係無毒可食菌，向為打箭爐特產，惟四川出產亦夥，如茂縣、松潘、懋功等縣，農家婦孺於每年二三月之交，先挖蟲草，次及貝母，以為習慣，售之城鎮，有躉購者。



(11) 雜項藥材 以當歸一種而論，所產歲值百萬元以上。川西一帶，近邇西康、藥草豐盛，種類尤繁。至若重慶，則為其總市場，不獨川產麝香、即、滇、黔、康、藏、甘、陝所產，亦俱匯合於此。昔貿易隆盛時，率歲達數千萬元，今因濫伐，山多童禿，藥產亦隨衰落。又日本人從之盜竊藥品種子回國試種，例如當歸、川、芎、黃、連、澤、瀉、大、黃、枳、殼……等，來華傾銷，川藥貿易更見黯淡，其故亦不煩言而喻。

以上各端，只就一時憶及拉雜言之，已無在而非資源中之資源。再如各種狩獵物，若加以象養（泰西列邦狩獵法每年率培養十一個月，而獵取只限於一個月。）取之以時，則蓄之愈久，享用愈大。在今日天然林殘存狀況之下，與其空言造林，無寧政府下決心切實保林，惟能保林使一切副產有所附麗，庶公私交收其益。不然今日僅有之西南西北，不出數年，將蹈窮山惡水之譏，而建國前途之困難，亦有不堪設想者矣。二友唯唯而退，寅、恭、遂、泚筆記之。