

# 儒將柳際明

趙 筱 梅

## 工程專家西湖之友

近年故舊多凋零，每接計報，總有顛驚惶悚，不忍開拆的心情，年前柳際明將軍病逝的消息

，隔海傳來，尤使我感觸特深。柳將軍係先夫博風將軍最親密的摯友，數十年中，我經常看到他們在一起工作，深談，舍間生活簡單，友人往來，多是隨茶便飯，柳將軍經常是先夫「寒夜客來茶當酒」的嘉賓。他們生長在同一個縣裏

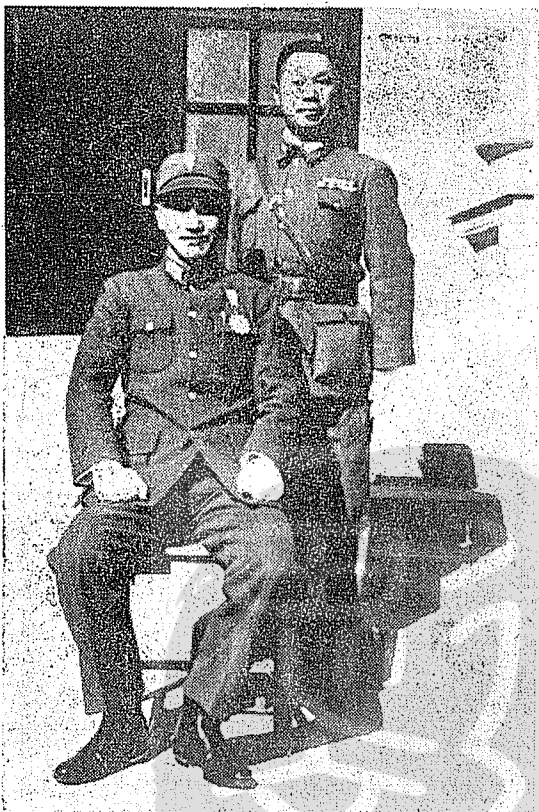
，自小學以至保定軍校，陸軍大學，都是同期同學，至於在軍中、在戰場，在中樞，更是共生死同患難，策劃廟談，他們在一起時，總有說不完的往事，柳將軍與博風性格相同，抱負相同，嗜好興趣亦多相同，譬如圍棋就是其一，他們不僅以圍棋為消閑的工具，更在對奕之中，精研出了

很深奧的兵學原理，柳將軍曾親撰「周彭賞（博風）以棋論兵」一文，立論精闢，記述詳明。他在聯勤總部工程署長任內所撰自傳中說：「廿年來最敬慕之長官為陳部長誠，周總司令壘，方公策，蓋均公忠體國，不與世俗共浮沉。同事為軍務署周副署長彭賞，不急名利，淡泊自若。」由此可見柳將軍與博風相契之深，相許之切了。

愚夫婦自軍中退休之後，即着手籌備創辦西湖高級工商職業學校，柳將軍是工程專家，創校期間得到他許多的指導，鼓勵與支援。建校未久，先夫積勞病逝，柳將軍十年以來對母校的愛護，一本初衷，成了全校師生共同景仰的「西湖」之友。今屆先夫博風逝世十一週年，痛念柳將軍與博風同歸道山，往事如煙，鄉關何在？松楸衰草，真不知老淚縱橫之何從也，謹就個人記憶所及，將他們相知片段，追述一二，以誌懷念。

## 由奕棋到沙場論兵

下圍棋是柳際明將軍與博風的共同嗜好，博風善奕，但從不自炫，因此並不為外人所熟知



最高統帥 蔣委員長介公早年與柳際明將軍合影。

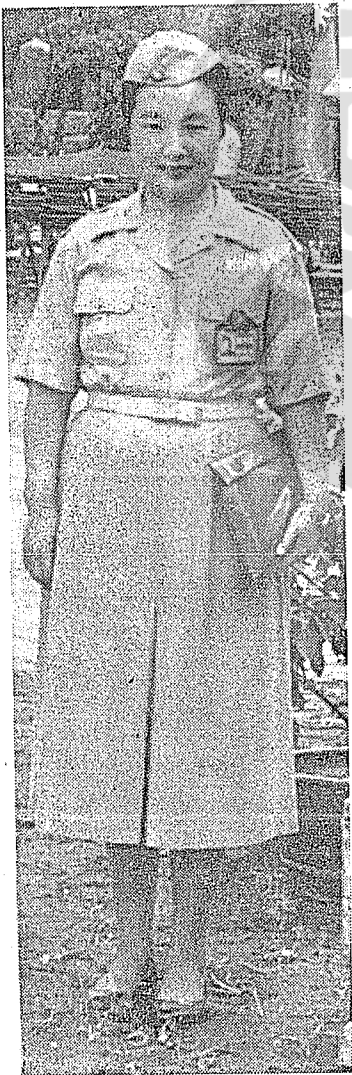
然而柳將軍他們是自幼在一起的朋友，幾乎是由奕棋而訂深交的，柳將軍曾追述奕棋的經過說：「當在中學一年級時，始知其通棋藝，就追憶所及，其當年棋藝，約等於目前三四級間之程度，但不知其學自何人，始於何時，周至柔上將與予始入蒙受教，但未多見其與他人對奕，較疏遠同學尚不知將軍善於此道者。」柳將軍曾經極力稱讚先夫奕棋的風度和神態，他說：「每見其態度雍容肅穆，如臨征戰，故動而不迷，舉而不窮，聞勝不喜，受挫不餒，於棋坪上無浮誇之言，無驕矜之色，論將軍之棋品，正如其生平於役軍旅，財物不苟取，勛功不自歸，有大樹將軍之風範。」證諸先夫一生做人行事，柳將軍的稱讚，信非虛譽。然而惺惺相惜，柳將軍一生之勳名功業，亦是得自光明磊落，沖虛謙退的胸襟與修養。他們在對奕之餘，將深奧曲折的棋藝，與兵學理論互相推演、參證，孕育出剴赤戰爭中的碉堡政策，以及抗日戰爭中的井田阻絕戰法。迫使敵人潰敗，使革命軍獲得最後勝利，柳將軍與博風能以小見大，以微喻顯，真是「雖小道亦有可觀者焉」。

抗戰前，蔣委員長基於攘外必先安內的既定國策，對盤據江西的共匪，曾發動幾次圍剿，惜因日寇肆虐，軍閥乘機蠢動，共匪飄忽狡猾，未能收到預期戰果。陳總指揮誠率十八軍各部進軍第五次圍剿，其時柳將軍任十四師參謀長，先夫任六十七師參謀長，他們遵奉總指揮指示研究的結果，發明了致匪死命的碉樓區政策，不幸竟有人懷疑阻撓，先夫乃對全軍幹部剖析該案原理

，曾謂：「以棋理解為通則勝，隔則敗，今印證剿共作戰，爭勝要義，我通則匪隔，匪通則我隔，通則勝，隔則亡，今就當前剿共情勢言，匪控制民衆，佔面斷我之線，孤我之點，則匪通而我隔，今我反其道而行之，以碉護路，路以保碉，步步為營，以碉樓區分割隔絕匪游擊區，區游擊戰術體系破壞，民衆組織解體，則我通而匪隔，如築堤隔塘，設網捕魚者然」，這一以棋喻兵的論理，贏得全軍支持，五次圍剿，為時半載即已掃穴犁庭，使朱毛共酋不得不放棄老巢，經黔、滇、川、康而流竄陝北，這一輝煌的勝利，奠立了八年抗戰，後方安定的基礎。這是他們由砥礪棋藝而運用到實際軍事上的真實事例，柳將軍在以後的重要戰役中，仍不斷運用以棋論兵原理，融哲學、科學、兵學於一爐。其在抗日戰役中，運用棋理最顯著成效者為長江中游的井田式阻塞政策。

### 井田戰術室息日寇

民國卅年抗戰期中，柳將軍任七十五軍軍長隸屬第六戰區二十六集團軍，扼守宜昌當陽間陣地，當面敵人是日軍第十三師團內山英太郎部，第三九師團藤田繁四郎部等。日寇恃其堅甲利兵，氣餒猖狂，我軍僅以步兵抵抗，毫無騎砲兵及戰車等配備，敵我戰力懸殊，自然每戰失利，柳將軍本於最高統帥部持久消耗戰略，特創井田式阻塞區，依照圍棋通勝隔亡的原理，動員部隊民衆六萬餘人，在半年之內，構成正面七五公里，縱深四〇公里的阻塞戰區，這種井田式的阻塞區是以縱橫連綿的壕塹，造成交通的阻絕，割裂廣袤的平原，交通要點設梯橋連接，使敵之騎砲機械以及乘馬馱馬等輸送工具，無法飛渡成爲廢物，而我軍因概以步卒爲主，登山涉水，行動自如，是故此一阻絕工事阻敵而不自阻。於



本文作者趙筱梅博士早年在軍中服役時的戎裝照。

是變劣勢為優勢。主宰戰場，與敵週旋，屏障陪都門戶，獲致最後勝利。當時搏風任統帥部主任參謀，對井田阻塞計劃，極力贊助，曾向最高統帥報告：「窒息敵軍機動力，無異化敵火力為死火力，日軍之聯合兵種作戰體系破壞，無異解除其武裝。迫敵失去戰鬥條件，則敵愈戰而愈竭，我愈戰而愈奮，此項計劃，實大有可為也」。國人皆知陳誠將軍所部十八軍是國軍精銳，勇敢善戰。這全歸功於蔣委員長的英明領導與陳誠將軍知人善任，重用了柳際明等這樣精忠體國的幹才，有以致之。

### 對軍事工程的貢獻

柳際明將軍在保定軍校八期工兵科畢業後，曾在黃埔軍校第四期任工兵隊教官、隊長、工兵



柳際明將軍任聯勤總部工程署署長時留影。

大隊長等職，他對工程工兵不僅有深湛的研究，更有實際的經驗心得，他的「井田式阻塞區」，雖得自圍棋棋理中的推演，而實際的設計與經始則是他多年從事國防工程建設的經驗所得，關於交通壘壁政策的運用，在戡亂期間，也曾做到一次有效的發揮。勝利後，柳將軍奉命率七五軍清剿共匪豫鄂邊區李先念匪部時，仍用交通壘壁網之隔絕與圍制，其被隔絕之各小游擊區之游擊戰乃受最大之拘束，加以民心向我，糧食斷絕，匪勢不支，經我掃蕩摧毀，匪酋李先念僅率八百餘人逃竄延安，是時先夫適奉命由渝還都南京，籌備聯勤總部，過鄂中區視察，對柳將軍作戰計劃，極為贊同，曾對該軍高級幹部講解當年五次圍剿的經過，勉勵官兵全力剿匪救民，盡忠職守。

柳將軍在主持聯勤總部工程署時期，對軍事工程計劃貢獻最大。他鑒於未來戰爭，核子毀滅的可怕，特厘訂國防工程建設方針，主張分散、深藏、機動等原則，分散於廣大的正面，深藏於堅厚之地下，機動於縱深的戰場，以相對減少核子武器的毀滅威脅。曾手創散點式陣地活動壘壘，潛水碼頭，潛水倉庫，及地下防空走廊與地下都市等方案，這些構想，迄今仍有許多非國力所能

達成，然逆料未來趨勢，必將為人們積極採用，縱然不談戰爭的需要，即就今日都市膨脹，人口集中，交通阻塞紊亂情形言，地下街道，地下都市的設計建造，亦為當務之急。

### 精研歷史成敗得失

柳將軍具有中國傳統儒將的風度與修養，平時裘帶雍容，博覽羣書，喜研究歷史而不泥於古說，與先夫聲氣相投。他們經常以古喻今，推求世變的因果，談至與會之處，輒常廢寢忘食。猶憶民國五十四年有美國工程專家魏德森博士，來台組織美軍顧問團史政處，魏德森畢業於西點軍校，曾習漢學，對兵聖孫子之書亦能稍解，魏德森曾就越南戰略村計劃與中國明末李自成之亂時民間之築壘，及曾國藩拼村築寨政策，成敗得失就教於柳將軍，柳將軍邀同先夫攜一棋盤，以棋理說明落子佈局通隔分合與連線固點佔面法則，使這位洋博士聽得目瞪口呆，驚奇叫好，他們並再就正題，向魏德森分析李自成之亂，民間築寨自保，亦與越南之戰略村計劃略同。但當時匪勢已盛，官軍憑城垣而守，尚望風披靡，對民間團隊守壘無力支援，遂致守寨義民勢分力孤，加以李自成以恐怖屠殺政策，威脅民間不敢再守壘。至於曾國藩剿捻，首立長圍圍制，次建拼村築寨與堅壁清野三大政策，先以官軍沿黃河南北岸築壘駐守，再劃運河築寨分隔東西，捻匪遂分而為東捻西捻。民間拼村築寨為堅壁，糧食囤居寨內為清野，四鎮之兵，往來策應民間之守壘者，民兵任堵襲，官軍任追剿，於是匪勢乃窮，越南之戰

略村，如孤立無援，則其命運與明末之民間築礮相同，如能與政府軍隊互相支援呼應，則越共必可剿滅。今日越南淪亡，兩位將軍作古，魏德森回味當年「棋盤閒話」，不知將作何感想！

抗戰期中，柳將軍送任高級幕僚長及軍師長，綜合對敵苦戰經驗，他曾分析敵寇的三次侵略戰法。一、軍事上之蠶食是以敵制敵，二、政治上的陰謀是以華制華。三、經濟上的掠奪是以戰養戰。柳將軍認為這三種策略，都是抄襲十三世紀忽必烈的所為，忽必烈以屯田區制佔領據點，先求得軍事上的安全與軍食的充足，再以驛站制度

，連點為線，達到蠶食鯨吞的目的，最後以統制保甲，實行以敵制敵。因此柳將軍在自己的防區內實施阻塞，健全聯保，使日寇無法逞其詭計。

### 抗日花木蘭的故事

柳際明將軍出生浙江臨海世家，父親柳雲壽老先生為教育家兼詩人，嘗見其九十初度述懷詩云：

尋得桃園好避秦，橘林鷄舍照窗燈。  
一門差幸春風被，三世傳經喜武繩。  
故國河山餘涕淚，興朝雨露帶舂冰。  
為期引玉先裁句，未敢稱觴謹獻冰。



本文作者趙筱梅博士（中）早年與夫婿周彭賞（搏風）將軍（左）合影，右為黃總司令鎮球夫人。

柳將軍生長在家學淵

源的書香門第中環境裏，自然陶冶出他對文學喜愛的興趣，雖則戎馬關山，長在殺伐煙館之中，然柳營高歌，虎帳談兵，朋輩僚友唱和雅集，常盛極一時。回憶當年在他所屬七十五軍內曾發生一件有趣的故事。

緣抗戰期中，兵役戶

籍，都不及台灣現時的完備，征兵由保甲長依額造冊召集，其間自難免頂替不實之處，這一普遍的現象，全國皆然，反正守土抗戰，人人有責，有志青年到軍中來，都是中華好

男兒，也無須問的太多。偏就這麼巧，一位女扮男裝的花木蘭竟出現在七十五軍第十六師裏，這位現代的花木蘭名叫王宗秀，代兄喬裝從軍，時及一載，並未為同伴察覺，後來因普查官兵體格，這位王小姐已知無法再行隱瞞，天大的祕密，方才揭開，這一趣聞，立刻傳遍全軍，柳將軍傳見賜膳，特別嘉許，並派任政工隊副隊長，立下了不少功勞。這一佳話，柳際明將軍的得意幕僚詩人軍法處長夏明翼先生曾譜成新木蘭詞，詞句美妙，頗有傳世價值，原文如次：

### 夏明翼撰新木蘭詞

彝陵江畔東流水，十萬雄兵浴血死。  
廿九年夏日寇陷宜昌縣城。儂家兄妹侍阿娘，倉皇離亂亦西徙。行行暫止古城村，宜昌西八十重屬古城鄉  
驚魂初定拭啼痕。阿兄墜植學農圃，阿妹迴文飼鷄豚。耕織相依苦度日，慈顏微笑誇雙璧。修竹空憐翠袖寒，炊煙時伴青燈泣。憶昔嬌態依母時，世居城北耀門楣。六歲攻書十四畢，無愁祇唱木蘭詞。豈知寇騎颺風至，浩劫金銷復珠碎。惟望官軍早凱旋，三年徒灑思鄉淚。無何甲里續徵兵，獨子如兄亦列名。阿母抱兒相痛哭，汝去何人為我耕。阿妹吞聲出相見，請代阿兄持弓箭。征倭豈必屬男兒，況復儂身素壯健。保吏聞言深讚許，暗喜錢帛又添補。有了足替富豪郎，

那惜飄零一弱女。割我青絲髮，脫我

艾荷裙。擲我芙蓉帶，棄我藕絲巾。

著我黃軍衫，時抗戰軍衣  
向草黃色。繫我灰草履。

素足白於霜，秋風裂玉趾。惻惻離母

兄，迢迢從軍去。家恨兼國仇，揮戈

無反顧。朝辭霧渡河，暮宿余家埕。

夢中時聽喚嬌兒，殘月淒清愁永夜。

朝進抗建門，時軍門多書  
抗戰之門。暮參百夫長。

編入潘文華  
營余蔚文連夢中時聽喚嬌兒，白雲瞻望

空斷腸。從此置身什伍行，獨臥遁詞為

避瘡。時營卒列棚共舖故  
新木蘭設法避之。竹馬久疏改木馬

，繡針拋去習長槍。新木蘭長射擊  
刺槍及木馬。經冬

涉春無人識，技藝學科均前列。鴉雀嶺

頭血雨昏，浩氣如虹心似鐵。斷路梯橋

阻通衢，不教胡馬任馳驅。還我鄉娃寇

不識，土門雷破血糝糊。卅二年十一月我  
曹顯三團突擊鴉

雀嶺之役，為斷敵增援計，決先破壞土門垣橋樑

，新木蘭以該處有至感，言單身偕甲雷前往易隱

匿，行事奮勇，受命卒告功成，敵騎四出搜索

，頗以鄉姑不為寇所覺，後仍易男裝歸營。

長嶺崗上井壘列，匣室紅顏火花烈。

卅三年元月敵犯我長嶺崗陣地新  
木蘭匪匣室殲敵多人落井壘。前坡壩前毒  
卅三年三月敵前

敵鎖，枯草濃煙誇妙策。犯我前坡壩陣地  
卅三年三月敵前

並先放大量毒氣期窒息我井壘內守兵後再驅其步  
砲兵戰軍掩護平路隊平復井壘前進新木蘭與同伍  
燃燭預置井壘枯草以火線沖散之風  
轉毒颺致敵自相踐踏反為我所乘。盛暑羞入  
鴛鴦池，聆音辨色人漸疑。體質普查

難再隱，阿儂慷慨直陳詞。一軍皆驚

齊拍手，咸喜木蘭今復有。孝悌忠貞

勝鬚眉，羽書上達將軍柳由四十六團團  
長曹顯三第十

六師師長黃一華申  
轉柳際明軍長軍前將軍含笑催傳見，翠鳳

旗邊賜珍膳。先悉雲英未有夫，次詢

木蘭何所願。儂亦無所願，恨未繫虜

首。願回行間去，報國復深仇。丹心

豈為朱顏改，不尚登壇萬戶侯。將軍

壯所言，錫金兼授爵。擢政工隊副隊長佐  
軍憲隊長發動交通

阻塞戰受民  
衆愛戴。挾單奮征驂，江城梅正落。

女子從軍未足奇，甘冒敵鋒獨見之。

愧煞都邑丹唇女，不及農村健美兒。

河山光復花如繡，我作此歌留宇宙。

借問誰是新木蘭，七十五軍王宗秀。

(民國三十三年夏日夏明翼作於宜昌四湘  
漢單沃)。

柳際明將軍對此一佳話也寫了兩首七絕、一

首七律，七絕兩首是「喜傳本軍之有花木蘭」：

(一)

抗虜喜傳新木蘭，裙釵浩氣薄雲端。

旌旗添得胭脂色，多少男兒俯首看。

(二)

烽火漫天血雨殘，井壘壕裏一紅顏。

爭誇巾幗全忠孝，禹甸同輝兩木蘭。

七律一首是「讀夏明翼先生新木蘭詞」：  
蕩寇何須涕淚多，全憑吾輩寶刀磨。

不愁胡騎漫井壘，喜聽閨人暗負戈。

洗盡鉛華雄鼓角，肩來忠義護山河。

名姝佳句同千古，不是琵琶馬上詩。

英雄本色，亦有此風光旖旎，真是抗戰期中

惟一的一段佳話。柳將軍的詩文造詣，由此可窺

見一斑。柳將軍於三十二年實施阻塞戰時，為了

規律區內軍民作戰準備及應戰方法，曾作阻塞戰

歌，凡五十四韻，誠足與曾國藩平逆教民詞先後

並美。其警句如：「……劍氣如虹補旗旗，丁壯

同舞魯陽戈，森嚴甲閭鬼神呵，柳營母慮伏奸多

。……」「……漢上旌旗何肅穆，深藏九地厘室

築，機槍不死飛血肉，進退奇正聞拙速……。」

「……拼力一向子午谷，以俟待勞潛能育，避銳

擊惰胡氣燼，楚歌四面心攢簇……。」皆寫實之

作，辭藻秀麗，情感真摯，感人至深。

柳將軍不僅詩才高潔，平生關於兵學理論亦

著作等身，因篇幅所限不多贅。

儒雅名將臨海好人

柳際明將軍一生戎馬，勛名彪炳，是我國近

代儒雅名將之一，他所表現的才識是多方面的，

他對國家的貢獻也是多方面的，至於他個人的品

格操守，更是朋輩中一致稱讚的「好人」，在朋

友中曾普遍流行着一句話說：「周彭賞、柳際明

是臨海兩大好人。」我想臨海的大好人當然很多