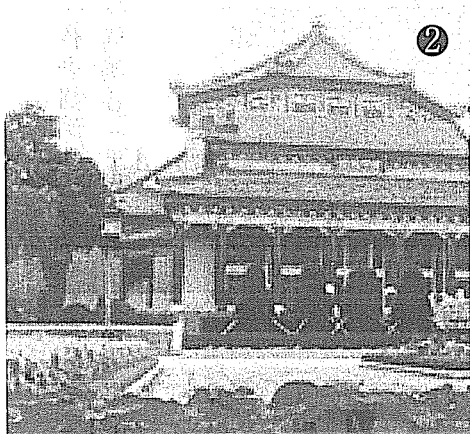


①



②



劉鴻喜「重來廣州·舊貌新顏」圖照（文見一四七頁）

① 一九三三年時的廣州中山紀念堂。

② 一九九八年重新維修後的廣州中山紀念堂。

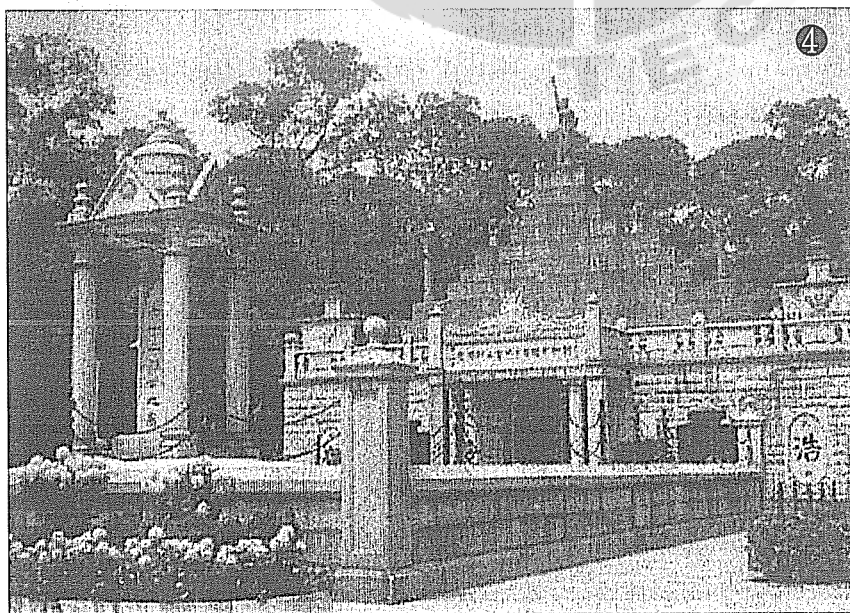
③ 廣州鎮海樓全貌。

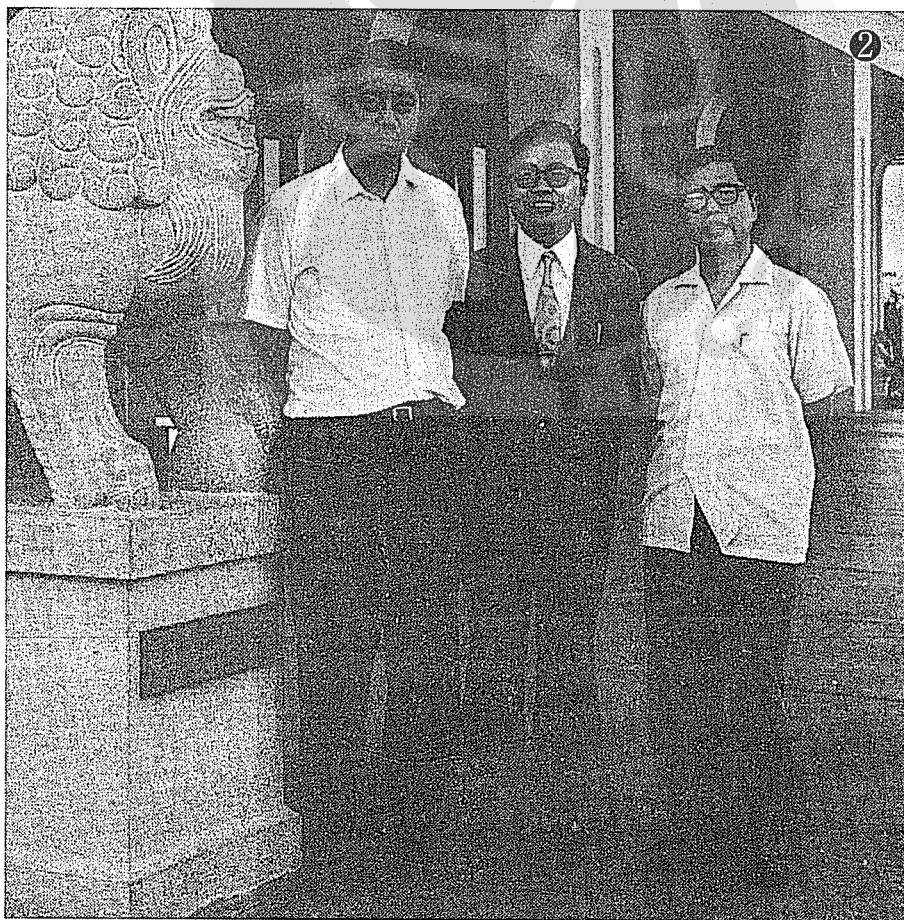
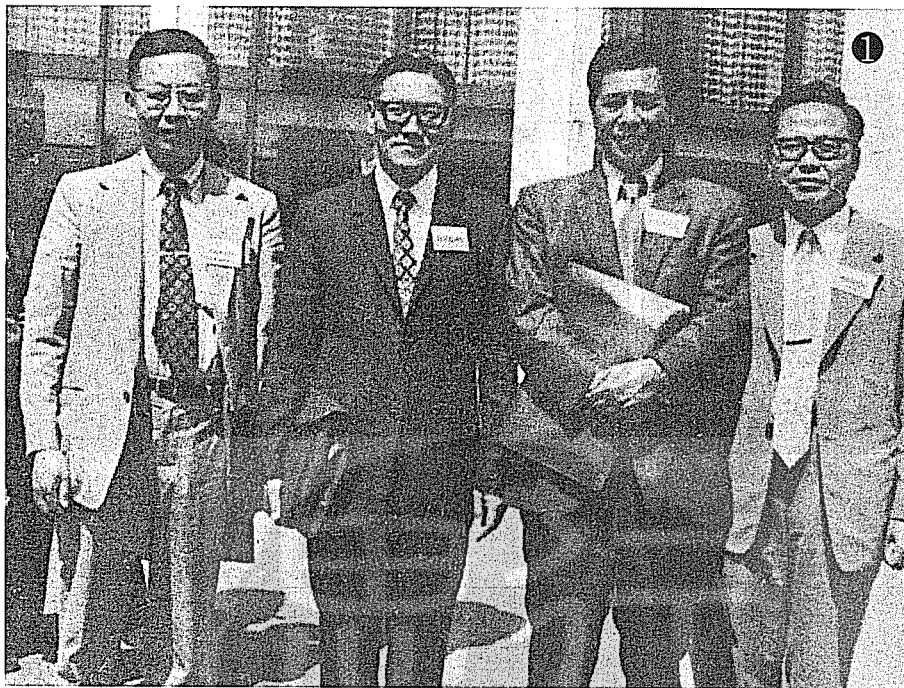
④ 廣州黃花崗七十二烈士墓。

③



④





①作者劉鴻喜（右一）早年與左起：左紀國、賀忠儒、謝覺民代表我國出席第廿二屆國際地理學會。
②劉鴻喜（中）早年任文大地理系主任時，訪問夏威夷大學與現任文大董事長張鏡湖（左）及章生道（右）合影。

重來廣州·舊貌新顏

● 劉鴻喜

半世紀前暴風雨中

民國三十七年（一九四八）冬，當時在南京的國民政府雖已召開國民大會，選出蔣中正、李宗仁為正副總統，完成憲政手續；但在軍事上卻因徐蚌會戰（中共稱淮海戰役）失利，經濟上又因八年抗戰（一九三七—四五）軍需浩繁，支出龐大而稅收甚少，以致通貨膨脹嚴重，法幣貶值甚速；勝利後，雖有金圓券的幣制改革，但因內戰持續不斷，穩定的幣值僅曇花一現，迅即瀕臨崩潰。此時南京當局決定將中央各部會（局）的公務人員，分三類處理：第一類為各部會的核心人員為部會首長及少數機要人員，留京辦公，維持政局安定的形

象；第二類為各部會（局）的一般人員，人數最多，由各單位自行資遣，請他們暫行還鄉，候時局好轉，再函召復職；第三類為各單位自認工作上不可少的技術及業務人員，奉令於當年十二月下旬在南京下關火車站乘疏散專車，由南京經上海、杭州、衡陽而到廣州，此時沿途已呈兵荒馬亂景象，火車走走停停，費時七天，終於民國三十八年（一九四九）元旦清晨，抵達廣州。此為筆者在五十多年前首次到達我國南方之都的經過。

抵穗不久，蔣總統宣布引退，返回奉化溪口故里居住，李宗仁以副總統代理總統身分，主持大政，李自認身為桂系領袖，素與中共交情非淺，力倡南北

和談，派出邵力子、張治中等親共分子飛赴北平和談，而此時中共淮海戰役勝利及北平傳作義被迫局部和平，驟獲廣大的華北及江淮平原，亦需要時間調動兵力加以控制，中共乃虛與委蛇，大談和平，爭取時間，於是在二至四月間，經報紙傳播及人心冀望和平的心理下，全國瀰漫一股和平在望的表象，就在此時，中共提出和平八原則，條件嚴苛，李宗仁亦覺無法接受，他的劃江分治希望乃成泡影。

於是中共大軍於四月二十日深夜，分頭渡江，而防守江陰要塞的司令戴戎光早已被中共以女色及地下黨所控制，使江防失效，長江天險潰於一夜之間，大局遂不可為矣。

深圳一瞥廣州變化

在穗八個月，當時的廣州正處於暴風雨的前夕，市面畸形繁榮，使時正年輕的我，了不知愁，而留下美好的回憶。為此，筆者特選在二〇〇二年三月離開北加州，在台北停留旬日，再由台北飛往香港，棄慣常的在機場內直接轉搭中國東方航班前往上海的便利，刻意入境香港，在機場大廳內購買由中旅汽車公司經營的港穗高速公路班車，中午出發，由九龍流浮山海關辦理出關、再入關手續後，進入深圳。

深圳市經二十多年的改革開放，所形成的經濟蓬勃發展和市內的高樓大廈林立，已可和香港接軌媲美，但在深圳市外，沿公路兩旁，卻見到許許多多橫三豎四，雜亂無章的房舍建築，全係當地農民因改革開放致富後的產物。班車在途中先後停靠深圳機場、天河（屬廣州市天河區）二地，稍有延擱，於下午三時半抵達廣州市流花路的中國大酒店，此酒店於一九八五年建成啟用，原為配合廣州出口商品交易會的需要而

建，屬國營五星級賓館，近年經重新裝修後，成為美國馬里奧酒店的連鎖酒店。

半世紀後的今天重來廣州，已和五十三年前所見者，大不相同。昔日的廣州市區，北倚越秀山，南到長堤（珠江分流的北岸），市區緊湊，商業繁盛；今則市區大為擴大為：荔灣、越秀、東山、海珠、白雲、天河、黃埔、芳村八區，其中前四區為老區，後四區均為此五十年來新建的新市區。當時橫跨珠江通往間南（今名海珠區）的只有一座海珠鐵橋，此橋建於一九二九年，中間一段原有機械裝置，可以開閘，以供高桅江輪上下，但在抗日戰爭期間，此機械動力被日軍拆去，移作它用，此橋遂成固定。目前在此橋北端下方，闢成一大圓環稱海珠廣場，原來的漢民南路（紀念革命前輩胡漢民），更名為廣州起義路；海珠橋南端亦闢成小圓環，是南華東路和江南大道的交會點，在江南大道兩側，還建有人行天橋。

長橋臥波古寺名樓

海珠橋下游，依次興建了江灣大橋（位在大沙頭傍）、海印大橋（在二沙頭傍）及貫穿二沙島的廣州大橋，其中海印橋是中國第一座採用鋼索斜拉方式建造的跨江大橋；近數年在上海市橫跨黃浦江興建的楊浦大橋，南浦大橋和徐浦大橋，均採此種斜拉方式，頗為壯觀。

海珠橋上游至沙面之間，則興建了解放橋、人民橋，以和海珠區相通；其中人民路自流花湖公園前，全線高架，使越秀區至長堤間的南北交通，大為便利。海珠區昔名河南，南北兩側均由珠江分流所包夾，實際是一個大沙洲島，昔時以交通不便，原為廣州市郊的工廠，工業區，類似光復初期的三重埔和台北市關係，今日市街縱橫，人口稠密，不少大、中學校均設於本區。

今日的廣州市區，高樓林立，五十年前位在長堤上的愛群大廈，樓高七層，是當時廣州的地標；今日的愛群已改建成樓高二十餘層的愛群大酒店，卻只是二十間三星級賓館之一（廣州市另有五星及四星級賓館十多處），無復昔日

的重要。在旅遊景點方面，今昔亦有所不同。五十多年前的中山紀念堂、黃花崗七十二烈士墓園、六榕寺（南朝所建，距今有一四五〇年歷史）及越秀山上的鎮海樓，依然健在。中山紀念堂是由海外華僑捐資興建，堂址即建在中山先生在粵就任非常大總統的府址上，一九三一年完工，後經市府多次撥款，改進設備及音響，目前是廣州市大型室內集會和演出的重要場所。堂後的越秀山上，另有中山先生讀書處，空氣清新，景色宜人。七十二烈士墓上楣，原為國民黨的青天白日徽，今則豎立一座自由人像。鎮海樓樓高五層，俗稱五層樓，此樓建於明洪武十三年，屹立於越秀山上，遠眺南海，已有五百年歷史，現樓內設有廣州博物館，內藏大批嶺南文物，供遊客入內參觀，將此歷史名樓，作此適當利用，可說一舉兩得。

陳家祠與南越王墓

新的旅遊景點在廣州，筆者認為有二處值得推荐。一為位在廣州中山七路的陳家祠，此處亦通地鐵，設有陳家祠

站，此祠堂是由廣東全省陳姓族人捐資興建的合族大宗祠，占地一萬五千平方公尺，其中主體建築面積六千四百平方公尺，正方形，是一組「闊五間、深三進」，由大小十九座建築組成的院落式建築群，廳堂軒昂，庭院幽雅，既體現了我國古代建築的傳統風格，又具有我國南方建築的鮮明特色。

陳氏宗祠建成於清光緒二十年（一八九四），昔日曾用為陳姓私塾，故又名陳氏書院。陳家祠堂集廣東民間建築裝飾藝術的大成，建築裝飾巧妙的運用木雕、磚雕、石雕、陶塑、灰塑、繪畫和銅、鐵鑄等工藝，技藝精湛，題材廣泛，造形生動，形象傳神，有：「竹林七賢」、「梁山聚義」、「牛郎織女」等歷史故事和民間傳說，也有：「五福捧壽」、「三羊開泰」、「丹鳳朝陽」等吉祥如意的珍禽瑞獸和花草圖案，分別用來裝飾在祠堂的外牆、屋脊、廊脊、廡廊及走廊的門窗等處，全祠上下內外，幾乎無處無裝飾，洵為我國工匠藝術的集大成巨構，值得前往觀賞。一九五九年，市府又利用陳氏書院房舍，成

立廣東民間工藝博物館，內分：陶瓷、雕刻、刺繡及少數民族工藝四部門，其中石灣的陶塑人物，古樸渾厚；廣州刺繡花鳥，栩栩如生；套色的蝕花玻璃，高貴典雅；象牙雕刻，玲瓏剔透，均令人嘆為觀止。

另一新景點是位在越秀山下的西漢南越王墓博物館，西漢初年在今廣州地區設置南海郡，派都尉趙佗總其事，後以西漢國力轉弱而南海郡路途遙遠，鞭長莫及，趙佗遂僭立為南越王，傳位五世，迄今已有二千多年歷史。八十年代因建築工程而發現其墓地，經挖掘出土，整理，闢建為博物館；此館據旅遊地圖上說，被列為世界八十個著名博物館之一，想見其應有可觀之處，惜筆者到訪之時，正值該館閉館整理兩個月，五月間才會重新開放，因而緣慳一面。

本雜誌本期如有掉頁、缺頁、污損，請寄回臺北市龍江路一〇八號三樓中外雜誌社調換。