

江陰武漢沉船封江記

王 洸

民國二十六年（一九三七年）的八月十二日，我們的海軍和商船密切合作，做成了一條長江馬奇諾防線，亦就是聞名的江陰封鎖線，以阻止日艦溯江進擾，使南京避免腹背受敵，支持了淞滬奮戰四個月。那種破釜沉舟的決心，保證了以後抗戰的勝利。

江陰要塞沉船封江

七七事變以後，淞滬風雲日急，有隨時爆發全面戰爭的情勢，統帥部為拱衛首都，抗戰到底，早決定了沉船封鎖長江這一項部署。交通部奉命以租用商船的名義，事先令飭上海航政局租用招商局嘉禾等海輪七艘，及民營航業醒獅等海輪十六艘，噸位都在一兩千噸，集中鎮江，聽候調用。航業界認為有軍運，無不如期到達，當由軍政部船舶管理所一一控制。

八月十一日下午四時，各輪奉到頒發的命令，規定準備、起錨、前進、停泊的代表旗號，並令於翌晨六時預備蒸汽，要在半小時以內，可以動車，但沒有說開到那裏去。

十二日晨六時半，第二艦隊會以鼎司令的「

沉船塞港」命令送達，船員們才知開往的目的地。

七時軍艦掛出準備旗號，過了一會換上起錨旗，隨即出現了前進旗，十多艘商船緊跟前面的軍艦，一字長蛇陣的前進着。航行一小時，到達長山港，（在江陰城下游東北方面附近，那裏江面最窄）號令停泊，十多艘商船前後錯落的拋錨。

軍艦派上官員，指示船員兩岸的標誌，要船橫沉在這兩標的一直線上。那天風平浪靜，下午六時左右平潮時，各船開始放水，慢慢下沉。第一批沉了招商局的嘉禾、新銘、同華、遇順、廣利、泰順等六輪；民營航業的醒獅、華新、迴安、通利、寧靜、鯤興、新平安、茂利二號、源長、母佑、華富、大寶、通和、瑞康等十四艘輪船；海軍又加上通濟、大同、自強、德勝、武勝、威勝辰字、宿字等八艦艇，一併沉下。因江流下沖的關係，各船無法一一橫沉，以每艘相隔四十呎的距離來計算，漏空甚大，恐怕不能阻止日艦的進入；第二批又沉下公平、萬宰、泳吉三輪，並將鎮江、蕪湖、九江、漢口、沙市各地日商遺留的躉船二十八艘，陸續鑿沉，防線初步告成。

到了九月二十五日，又調海圻、海容、海籌

、海琛四艦，在封鎖線的後面，再構築起一道輔助阻塞線。將從江蘇、浙江、安徽、湖北各地徵運來的石子三千零九十四立方呎，又八千八百五十六噸，民船鹽船一百八十五艘，填補空隙，費時兩個月，動員人工一兩千，才將這條封鎖線全部做成。加上南岸黃山和北岸八圩塘的要塞砲台，構成了銅牆鐵壁一般的火網。這道封鎖線，後來雖經日機不斷的轟炸，但始終未被攻破。一直到京滬線上武進失陷，日人從陸上攻下江陰（大約十二月四日），才迂迴到封鎖線的後方，可是日本大型兵艦，很長久的時間，被阻擋在封鎖線下面，我們建立了阻塞戰的功績。

捕捉日船功虧一簣

這道封鎖線，原想把日本在長江以內的軍艦和商船，全數俘獲。不幸消息被汪精衛的親信行政院秘書黃秋岳知道，密告日人，日本連忙通知各艦船，撤離僑民，逃出長江口。後來黃秋岳父子雖以漢奸罪在首都伏誅，但我們僅僅截獲到日清公司的岳陽丸（三、二九八噸）、大貞丸（一、三六九噸）兩艘商船，算是八月十三日滬淞作

戰以後，得到的第一批戰利品。那兩艘日輪所載的漢口日僑及外交官，我們於海軍押回南京後，還特別掛了幾節列車，送往濟南轉青島，釋放回國。那兩艘日輪由我奉令，帶了招商局的船員，上船接收，分別改名江漢、江襄，交招商局營運。江襄在武漢會戰時，應差黃岡，被日機炸沉；江漢始終保全，擔負京漢、漢宜、渝萬各線的軍民運輸，很發揮了作用。

因為江陰阻塞戰的成功，後來長江的烏龍山、馬當兩處，及黃浦江、連雲港、閩江口、鎮海口、珠江口等處，都曾徵用商船，作阻塞工具，航業界一共貢獻了船隻八十七艘，合十一萬六千多噸。政府履行諾言，於抗戰勝利後，賠償給他們美金三百六十九萬餘元，並代向美國購買剩餘船隻十一艘，由政府轉貸給航商，成立了復興航業公司。至今該公司船隻，懸掛青天白日滿地紅國旗，以台灣為中心，航行海外各地，保持着光榮的紀錄。

關於黃秋岳父子通敵叛國罪伏誅經過，名作家馬五先生有如下之記載：

「凡屬懷有不可告人之心情者，其外表面言行，常與其隱衷極端相反，以期掩蔽真象。如當年對日抗戰初期，在南京以漢奸罪正法之黃秋岳，即其一例。

「黃氏以詩人著稱，受知於汪精衛，入行政院拜簡任秘書之職，參預機要。黃在罪案未發前，猶在天津刊行之國聞週報中，發表筆記文字，述南宋與金人議和案，痛詆秦檜主和誤國。一片忠愛國家民族之熱情，躍然於字裏行間，詎知其父

子二人，早已受日人收買為間諜，從事叛國工作矣。黃氏本人日夕隨侍行政院長左右，對中樞決策，多所洞悉，其子晟，由汪精衛介紹，供職外交部，亦便於刺探外交消息也。當盧溝橋之變作時，日本軍艦駐泊我長江流域自宜昌迄九江蕪湖一帶者，不下十艘。我政府當局一面示以忍隱求和態度，暗中備戰甚急，在極機密之最高會議中，決定將江陰附近水域嚴密封鎖，不使日艦逸出，然後予以捕獲，此項密議，汪精衛自然參預。不料日艦竟於第三日即已全部駛出長江，且將宜昌、漢口、蕪湖各地重要資財及大部日僑，亦隨艦載去。中樞極驚訝，以黃氏平日常與駐京之日本領事館有接觸，疑其從汪院長口中得聞此項機密大計，因而洩漏者，遂掩捕之，搜檢其私寓文件信札，方獲其父子通敵行間諜證據，一訊即服，併予乘市焉。」

武漢造水泥船秘密

民國二十七年的夏天，武漢大會戰業已開始，日本飛機經常轟炸武昌市區和漢口郊外，情勢緊張，人口物資紛紛向長江上游疏散。但是長江輪渡還是每日開行。輪渡的航線經常不變，由漢口到武昌，船離江漢關碼頭先下駛，等過江後，沿武昌江岸，從下新河一帶，溯江上駛，到武昌的漢陽門碼頭靠岸。

那一段時間，過江的乘客，在上行輪渡上，可以清楚的望見，許多工人先在下新河口挖掘泥土，築起堤壩，後又在壩內忙着建起很高的鋼鐵結構，很快的在模板內灌注水泥沙石，不久成了

四幢沒有門窗的高樓大廈，最後還在頂上分別立起無線電天線架似的鐵塔。輪渡乘客互相談論，不知是什麼東西。武漢會戰將要結束的時候，這些龐大的建築物在兩夜之間，忽然都不見了。

這是在交通部漢口航政局局長任內，負責建造的四艘鋼骨水泥船，因為是江防的重要工程，政府從來沒有宣布過它們的用途；這些船造好以後，並不是要載人裝貨，却要沉在江心。不但我國歷史上第一次建造大鋼骨水泥船，而且它的製造目的，亦是世界造船界前所未聞的。事隔三十年，我揭開謎底，追述這一段有驚有險，對爭取抗戰勝利頗有關係的一段史實。

七七事變爆發，我國抱着破釜沉舟的決心，抗戰到底。軍事當局為防禦敵艦的侵入，和執行以空間換時間的戰略，在華東華南各海港和長江險要狹窄地帶，鑿沉了許多船隻，作為阻塞之用，一面抑制敵艦的前進，一面得在後方調整部署。在二十六、二十七兩年間，聞名的江陰封鎖線與馬當封鎖線，就是把大批輪船軍艦與民船，裝滿了石塊，自沉在航道上，再配合岸上的砲火，水中的浮雷而構成的。江陰封鎖線可說是長江第一道封鎖線，由江防司令部主辦，鑿沉了商船二十四艘，共四萬三千多噸。馬當封鎖線是第二道封鎖線，由長江阻塞委員會主辦，鑿沉了商船十八艘，共二萬四千多噸。當時敵艦探悉，一時曾不敢冒險上駛，直等到攻陷江陰馬當的要塞，才突破陸上防線，然而水上封鎖線，却仍給敵人很大的留難，費了相當長的時間，才清除航道上的障礙物，因此稽延了敵艦水路的進犯。在當時軍事

上的要求，可說是達成了。但我們損失的商船却
很慘重，運輸力量也減少了不少。這在我們求生
存獨立的聖戰下，是不能顧惜的，也是不可避免的。

免徵商船以應運輸

二十七年五月的一個下午，我正在漢口四明
大樓的航政局內辦公，忽接到部長室電話，說部
長有要公囑見，我連忙到平漢鐵路三樓進見部長
，盧作孚次長亦在座，張嘉璈部長告我說：「盧
次長出席最高統帥部軍事會議，決定在馬當封鎖
線之後的田家鎮半壁山，趕築長江第三道封鎖線
，要徵用僅存的十二艘海輪和招商局四艘大江輪
（即江安、江順、江華、江新），盧次長代表交
通部聲明恐怕削弱了水運力量，請考慮不用沉船
的方法，雖經議定由交通部商洽主管戰區當局後
再實行，但我們交通部要研究出一個具體辦法，
可使軍方能以接受。」我即席報告下游軍事緊張
，九江漢口間交通，要有大江輪維持，疏散四川
去的旅客物資，亦要用大江輪先運宜昌。而且漢
陽兵工廠八萬噸的機器，正由兵工廠與長江航業
聯合辦事處訂約運赴宜昌。轉運重慶建廠，這些
海輪都是預定承運的船隻，如徵用鑿沉，後方水
運勢將遭遇嚴重困難，一艘江輪均無海輪的起重
設備，如海輪悉數鑿沉，兵工廠笨重機器，難以
裝卸，不可能搶運至宜昌，我申說一定要請軍事
當局另用別種材料作江防工事。我說第一次世界
大戰時，美國因珍惜鋼料，曾建造過鋼骨水泥輪
船，我又聽說上海南洋兄弟烟草公司在浦東新廠

置有水泥澆船，英美烟公司亦在浦東，曾造蒸汽
機鋼骨水泥船壳的拖輪一艘，可否建議軍方，改
造鋼骨水泥船來替用？盧次長支持了我的意見。
張部長當即關照速辦公文，說明交通部的觀點，
叫我第二天拿了公文，前往武昌，面謁陳辭修先
生，當時陳先生，任第六戰區長官兼武漢衛戍總
司令，負這段江防責任，正在前方督戰，乃會見
了施北衡參謀長，他表示交通部一定要留用這十
六艘輪船，軍方可同意，但代替的鋼骨水泥船的
製造工作，要由交通部負責，並且它的效力，應
該和十六艘輪船一樣，要我轉報張部長，提請統
帥部作最後的決定。臨別的時候，他以嚴肅的態
度，向我表示，這一件軍事工程，希望交通部能
完成任務，不可就誤了事。

統帥部接受了計劃

我回部報告張部長，幾天後，最高統帥部准
如交通部所請，下令准予徵用十六艘商船，並責
成交通部趕造四艘大鋼骨水泥船來代替，交武漢
衛戍總司令部田壁工程處使用，限三個月內完成
，所需的水泥鋼筋由軍政部城塞局供給，另撥法
幣二十萬元，給交通部承辦。

交通部為辦理這項緊急軍事工程，特別組織
鋼骨水泥船試驗委員會，聘請軍政部、軍令部、
城塞局、湖北省政府和田壁工程處代表為委員，
共同研究設計，交通部派技監章以猷先生為主任
委員。我奉派為副主任委員，兼執行工程的「鋼
骨水泥船試驗所」主任，為避免外界的注意，採
用試驗所的名義，實際上試驗所完全是工程處的

性質。

我奉命後，認為要達成這個任務，非請富有
學識經驗的人合作不可，當請派造船專家葉在藪
、楊青黎兩位任試驗所設計組的正副組長，橋樑專
家錢昌淦、唐文梯兩位任工程組的正副組長，那時
在城塞局負工務材料責任的，恰是我胞弟王治為
及時能取得的材料供應，我祇得不避嫌疑，請派
我弟兼任總務組組長（材料供應係屬總務組主管
）。這樣的陣容和配合，就迅速完成了設計工作
及施工前的各項準備，工程由六合公司得標承包，
該公司總經理李祖賢不敢怠慢，親自在漢主持。

鋼骨水泥船的設計

鋼骨水泥船初步設計，經提請委員會討論，
軍政部代表砲兵少將周宏沼先生，曾負責過鎮海
口的阻塞工事，他發表意見：（一）以船塞航道，
如敵人先登陸，則於登陸後，可能將沉船撈去。（
二）敵人如不能在封鎖線後登陸，則可由空軍用
深水炸彈，轟炸堵塞航道的沉船。因此田壁封鎖
線，要比以前江陰馬當兩封鎖線，多加改良。他
認為設計的鋼骨水泥船，功用應該包括兩點：即
（一）堵塞航道，使吃水較深的敵艦不能通過，
而吃水較淺的小型兵艦和敵人的掃雷艇雖可通過
，但須使淺水兵艦通過封鎖線後，使之觸雷爆炸
而自沉，掃雷艇則於掃雷時，毀壞其掃雷索。（
二）鋼骨水泥船除堵塞航道外，尚須保護封鎖線
後的水雷。依照上述的原則設計，鋼骨水泥船決
定長八十呎，寬二十四呎，深十二呎，船面建立
四角形的鋼架兩座，每個高二十餘呎，有一萬公

斤的應力，機械方面的進出水閘等工程，由招商局機器廠承製，大錨由冠昌機器廠鑄造。

造船地點先勘察武昌鮑魚套江漢造船廠，因水位不足，恐不能浮起水泥船。又視察漢口下游謫家磯揚子機器廠，因舊船臺已毀，新建船臺不經濟，且下水時離江太遠，工作時交通不便，最後視察武昌下新河一帶原來造民船的地方，發現裕華紗廠旁的一段，可以改為乾船塢，祇要在河口加築八呎高一道土壩，工作便利，當水漲淹沒時，水泥船即可自行浮起。

發生意外緊急處理

鋼骨水泥船於六月間開工，一切都順利，在八月的某一天，我正參加韋以敵先生大公子的婚禮，忽見監工人員滿頭大汗。喘急的跑到我身邊暗暗告我，江水暴漲，水漫土壩，完工的三艘浮起，最後的一艘上層未做好，被水淹沒，工程停頓。我不及告辭，連忙回到辦公室，會集錢昌淦等工程人員，我向錢先生說：「少平，此事很嚴重，現在田壁工程處催船甚急，如果不能很快的救出這船，繼續完成，萬一封鎖線工程因此延誤，我們可能都要接受軍事審判，我因為兼了船舶運輸司令部徵調處處長，不能分身到工地去督工，務必請你駐在工地，替我搶救。」錢先生聽了很激動的帶了工程人員趕往下新河，調集大批抽水機，漏夜抽水。我兩夜焦慮不能入睡，所幸江水未再續漲，到了第三天上午，終算託天之福，將船浮出，十天以後，也告完成，一併交由田壁工程處接收。後來聽說其中兩條，在十月初的一

個晚上，用兩條大拖輪拖帶，沉塞在葛店附近的正航道上，形成四個暗礁，阻礙了大輪船的通行，其他兩條，一直到武漢淪陷前的數天，才沉在青山附近。

鋼骨水泥船的製造，在當時阻塞航道的功用上，雖盡了些貢獻，但最重要的意義，還在保全了十六艘大商船的命運。設若沒有這些船隻，當時華中的水上交通，勢將陷於癱瘓，八萬噸機器絕不可能及時運達宜昌，而重慶大渡口等幾個新設兵工廠，恐怕也難以如期建立，這些在當時都是社會上和軍事當局所焦急的事。

因此我相信負責決策的人，不能沒有遠見，而執行的人，更要抱定果敢無畏的精神，才能完成未必可成的事功。

故人殉難戰後懷舊

張部長當錢昌淦先生完成了這一工作，即發表錢先生為交通部橋樑設計處處長，又命他主持滇緬公路上功果橋（後改名昌淦橋）的工程，該橋橫跨瀾滄江上，長凡五百呎，自二十八年春設

計，在「款非素儲，材非素購，一柱一椽，萬牛喘汗，僅達乎江渚，積二年之辛苦，方告厥成。」（張部長祭錢先生文）的情形下，亦由錢先生奏其豐功。不幸錢先生在二十九年十月二十九日，由渝公畢返昆明，所乘中國航空公司「重慶號」客機，在碧益上空，為敵機五架，追擊落地，錢先生中彈焚身，卒以殉職。我從此失了一位共過患難的老同事，國家更喪失了一位年富力強，忠勇卓絕的人才，豈不痛哉。

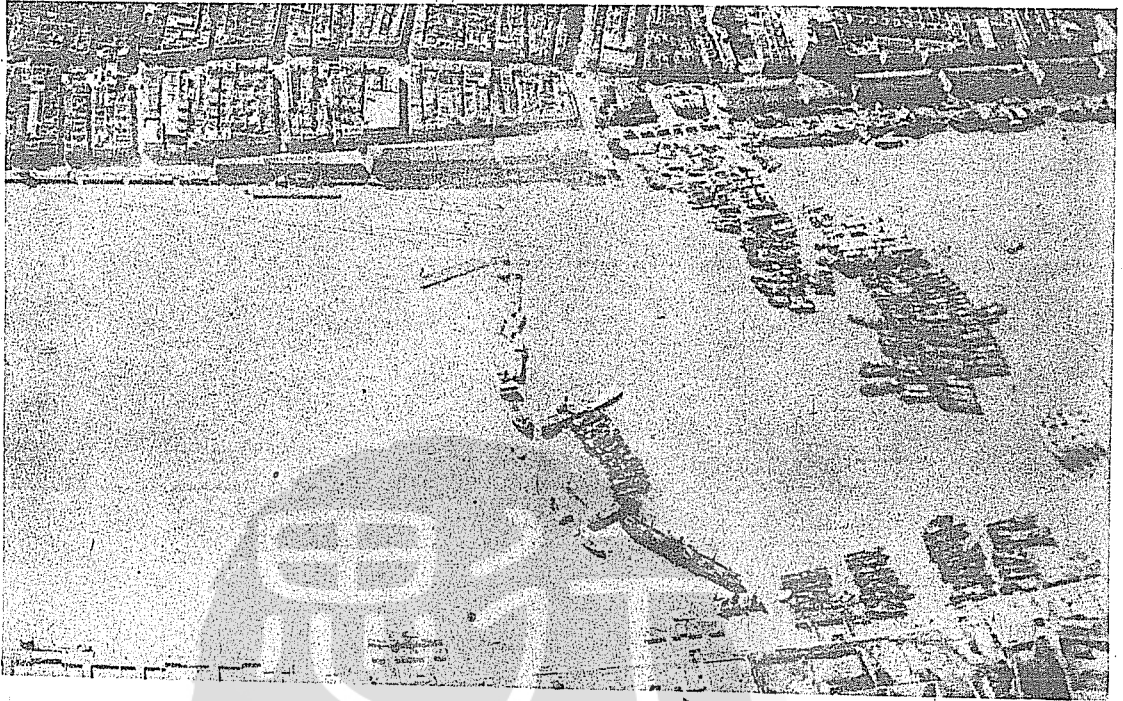
抗戰勝利，我在三十四年十二月十五日，回駐漢口長江區航政局任所，隨即巡視下游航道，準備發動打撈沿江沉船，清除航道的障礙物。有一次搭乘八年前要沉而幸免的江安輪赴京，行經葛店附近，船長指出航道旁微露水面的兩艘水泥船，他笑着告我：

「那就是王洸局長從前造的鋼骨水泥船，敵偽迄未能把它除去，經過八年淤積，現在航道已經變了方向。」我雖想起與錢昌淦先生一段往事，不禁有故人滄桑之感，但我終於回到了淪失八年的故土，仍舊做我一向的航政工作。

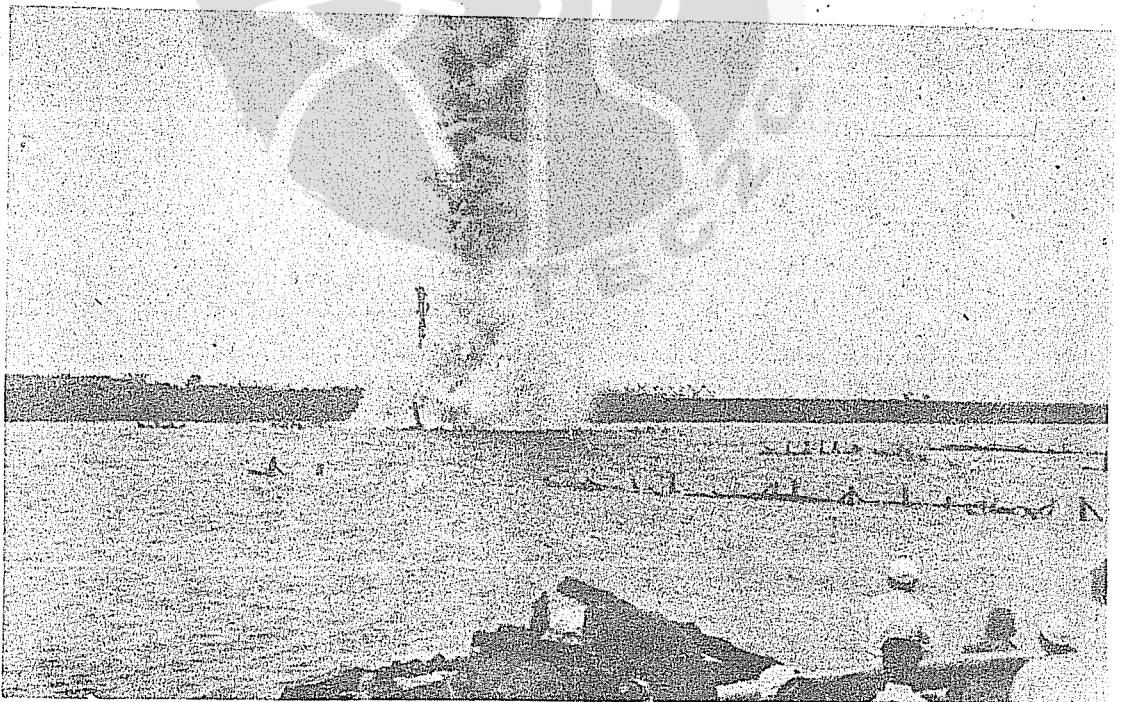
拉丁美洲見聞

劉昌博教授著
定價七十元

要目有：江湖兒女的故事、尼加拉瓜暴富記、女兒國男人逃婚、美人窩失眠記、巴拿馬的食肉蝶、波哥大歷險記、玻國男女政變情變忙、巴拉圭夜不閉戶、烏拉圭美人遲暮、聖保羅的僑情、海灘、足球、森巴舞、荒原上的螞蟻雄兵、委內瑞拉富甲南美、多明尼加風情畫、黑人島國海地等篇，篇篇可讀歡迎郵購。



線鎖封船沉江浦黃



。況情難困之船沉除清，後岸江領佔於人日，線鎖封江長營馬